



Trópusi pálma

# Természetvédelmi terület Budapest közepén

— A Pál utcai fiúk kertje — Kihalt növénycsoportok élő képviselői — Miért nem Philodendron a Philodendron? — Negyednap elmerül a virág —

Szerényen húzódik meg a József-városban, az Illés utca és a Tömő utca nagy, öt és fél holdas saroktelkén a Budapesti Egyetemi Botanikus Kert. Valamikor, úgy 1847 táján, amikor a kertet ide telepítették, ez a terület még jóval a város határán kívül esett. Azóta azonban a főváros egyre bővült, s ma már a József-város belterületnek számít.

## Kétszáz éves intézmény

A Botanikus Kert alapítása tulajdonképpen 1771-ben Nagyszombatban történt. Hét év múlva, amikor az egyetem Budára jött, a kertet is átköltöztették a Krisztinavárosba. A budai „füvészkert” nemsokára Pestre települt, a mai Kossuth Lajos utca

környékére. Innen tovább vándorolt az intézmény és 1810-ben már a Múzeum körúton találjuk, a jelenlegi egyetemi épületek helyén. Innen került aztán végleges helyére.

A régi „füvészkert” lényegesen nagyobb volt a mainál, hiszen magában foglalta az Üllői úti klinikák területét is. Kisebb természetes tó is volt rajta, közepén szigettel. Festetics Antal 1803-ban vadászkastélyt építtetett itt Pollack Mihállyal, ez a műemléképület ma a kert igazgatósági épülete.

## A Pál utcai fiúk kertje

A „füvészkert” elnevezést a nyelvújítás korában kapta a Botanikus Kert, így ismerte Molnár Ferenc is,

akinek nyilván sok diákkori élménye fűződött a kerthez. A „Pál-utcai fiúk” című regényében örök szép emléket állított a múlt század végi „füvészkertnek”. Mint a regényből kitűnik, Molnár teljesen otthonos volt a kertben, a helyszínt, az ott levő épületeket és berendezést, a legapróbb részletekig, teljes pontossággal ábrázolta.

Az idők vihara alaposan megtépázta a Botanikus Kertet. Területéből a város sokat leharapott. A klinikák felépítése elvette a terület nagyobb részét. A Pál utcai fiúknak nemcsak a „grund”-jukat falta fel a mohón terjeszkedő város, hanem az álmokkal átszótt „füvészkert” is összezsugorodott. Nem kímélték a növényeket, a drága üvegházakat a háborúk sem, de a kert vezetőinek szinte állandó küzdelmet jelentett a várospolitikusok értetlensége is.

## Nemzeti és tudományos érték

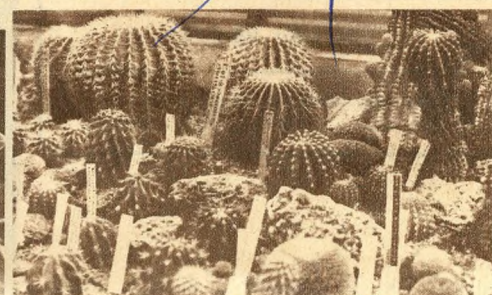
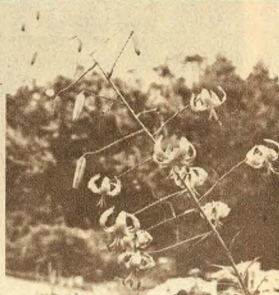
A Budapesti Egyetemi Botanikus kert ma jelentős nemzeti és tudományos érték, ezért 1960-ban az egész kertet természetvédelmi területté nyilvánították. Az intézményben több irányú munka folyik, ennek hasznosítása is igen széles körű. Hazánk sok nagy tudósa munkálkodott itt, közülük is kiemelkedik Kitaibel Pál.

Megtalálhatók a kert szabadtéri és üvegházi kultúráiban megfelelő rendszerezettségben hazai jellegzetes és ritkán előforduló növényeink, valamint mindazon különös növényi ritkaságok, amelyek neveléséhez kedvezőek a technikai és egyéb adottságok. A kerti katalógus fajszáma 1970-ben elérte a 2500-at és azóta is állandóan emelkedőben van. Az intézmény az öt világrész 450 kertjével folytat állandó mag- és növénycserét.

## Sokoldalú hasznosság

A tudományos kutatók sokféle kísérletet tudnak a kertben elvégezni, ahol laboratóriumok is rendelkezésre állnak. Az egyetem diákjait is nagyban segíti tanulmányaik során ez az intézmény. De rendelkezésére áll mindenkinek a Botanikus Kert, aki érdeklődik a növények iránt. A gyűjtemények mindennap megtekinthetők. Sokan keresik fel a kert árnyas sétányait, üvegházait, hogy gyönyörködhessenek egyes ritka növényekben, virágokban. Van aki egyszerűen csak azért jár el a Botanikus Kertbe, hogy megismerje a növények

Tavirózsa. Sziklán termő alpesi növény. Orchidea. Pozsgás növények



neveit. Lára is kiválóan alkalmas a gyűjtemény, hiszen valamennyi növény mellett ott van a kis táblácska, amelyről leolvasható a magyar és a latin elnevezés, valamint az a növénycsalád amelybe tartozik.

## Mit érdemes megnézni?

Természetesen az egész Botanikus Kertet meg kell nézniük a természet kedvelő, érdeklődő embereknek. Sőt, nem elég egyszer felkeresni az értékes gyűjteményt, hiszen a vegetáció egészen más képet mutatnak az egyes évszakokban. Csakis többszöri látogatás esetén lehet figyelemmel kísérni az egyes növények fejlődését, a virágzásokat, a magérelést. Néhány olyan különlegesség is található a kertben, amely feltétlenül megérdemli a megkülönböztetett figyelmet. Így például szinte egyedülálló az orchideagyűjtemény. Ez az igen drága virágfajta több száz egyeddel van itt képviselve. Az arborétumi részben jelentős természeti kincseket lehet találni. Így például a 120 esztendőes Ginkgok, egy magányos, ma már kihalt növénycsoport egyetlen élő képviselője.

## Hidegház

Nem tévedés, a Botanikus Kert nagy üvegházán ez a felirat olvasható: Hidegház. A köznyelv hajlamos arra, hogy az üvegházak helyett sokszor melegházat mond. Persze ez a növényház sem kifejezetten hideg, csupán arról van szó, hogy egyes mediterrán növényeknek nem mindig csak melegre van szükségük, hiszen a természetes környezetükben is az évszakok szerint változik a hőmérséklet. A „hidegház” ezt a változó hőmérsékletet biztosítja. Belsejében citrom- és narancsfák hoznak évente termést, ami azt jelenti, hogy sikerült megteremteni a természeteshez hasonló klímaviszonyokat.

A trópusi haszonnövények házában a banánfák is megérik a fűtős gyümölcsöket, de van itt kávécserje, gyömbér, sőt még dinnye is. Látható az a kúszónövény, melynek értékes termése a feketebors. Az orchideák családjába tartozik a vanília, de ennek nem a kevésbé tetszetős virágja adja hasznosságát, hanem különleges illatú és zamatú termése.

## Trópusi páfrányok

A mi erdei páfrányaink eltörpülnek az üvegházban nevelt hatalmas, örökzöld trópusi páfrányok mellett. Vannak köztük olyan egyedek, amelyek nem a földön, hanem a trópusi fákön élnek.

Csakis a Botanikus Kertben lehet megtekinteni az úgynevezett „húsevő” növényeket. Ezek különböző módon rovarokat fognak és azok nedveivel táplálkoznak.

Valódi Philodendront is őriznek a

növényházban. Ennek csupán az az érdekessége, hogy ezt nálunk kevésbé ismerik, mert a szobanövényeket kedvelők ilyen néven — helytelenül — a Monstera nevű növényt tartják számon.

## Pálmák, kaktuszok

A Botanikus Kert pálmaháza is gazdag gyűjteménnyel rendelkezik. Az 1965-ben végzett átépítéskor területa megnagyobbodott, a tetőt pedig magasabbra emelték. Így most már a nagyobb pálmák is otthonra találtak. Nyáron a legtöbb trópusi pálmát kihelyezik a szabadba és csak télre kerülnek vissza az üvegházba, illetve a nagyobbak az állatkerti pálmaházba.

A pozsgás növények gyűjteményében nemcsak az ismert amerikai kaktuszokat gyűjti a kert, hanem az afrikai eredetű, fatermetű pozsgás kutyatejféléket is. Ezek csak látszólag kaktuszok, ha felhasítják kérgüket, abból tejsav folyik. Ezeknek rokona a kaucsukfa is. Érdekesek még a kavicskaktuszok, amelyek a megszólalásig utánozzák a sivatag köveit.

## Virág az Amazonasról

Az ország egyetlen Victoria-háza már régen nagy hírnévnek örvend. A Victoria regia nevű növény, amely az Amazonas folyó árterein honos, itt évente virágot hoz. Ez a vízinövény, amelynek kör alakú, tálcaszerű levelei a vizen úsznak, egy méternél is nagyobb átmérőjűek és egy kisgyermeket is elbírnak, évente egyszer hatalmas fehér virágot hoz. Alkonyatkor bukkan fel a virág és másnap már rózsaszínű árnyalatot kap. A virágzás harmadik napján lazuros lilaszínben tündököl, míg negyednap lebukik a víz felszíne alá és többé nem látható. A Victoria regia-t évente újra ültetik az üvegház medencéjében, mivel a telet a fényhiány miatt nem bírja ki.

## Újabb költözés

A főváros az ötvenes évek elején a Húvösvölgyben hatalmas területet adott a Magyar Tudományos Akadémia Központi Biológiai Kutatótelepe és Botanikus Kertje részére. A kert tervezése is megkezdődött de később abbamaradt. Feltehető, hogy egyszer majd ez az intézmény létrejön. Kár volna azonban a jelenlegi Botanikus Kertet, a régi „füvészkert” élő és viruló maradványát ennek a kedvéért megszüntetni. Ez a kert már hozzáértő a fővároshoz, akik ismerik, szeretik, magukénak vallják. Űde színfolt ez a városban, s nagy kár, hogy akik a Józsefváros rekonstrukcióját tervezik, nem gondoltak arra, hogy megtoldják valamivel a területét. Most erre alkalom kínálkozik.