

MELYIK TETSZIK?

Önnek melyik tetszik a Magyar Tudományos Akadémia új könyvtárépületének három tervvázlata közül? Az itt közölt homlokzati változatokat a Magyar Tudományos Akadémia előcsarnokában láttuk azon az építészeti kiállításon, amelynek megnyitására a lapunkban hírt adtunk. A kiállított akvarellek *Czebe István*, az ÉM Középület-tervező Vállalat építésének és munkatársainak munkái. A tervek színesek, hangulatosak, csaknem beszédesek. De megítélésüknél az is lényeges és fontos, ami a homlokzatok mögött rejlik.

A hatemeletes épület főbejárata a Roosevelt térre nyílik. Az ellenkező oldalon a könyvtár üzeméhez tartozó gazdasági forgalom közlekedési útvonalát találjuk. Az építész itt, ezen a helyen átjárót tervezett, amely oszlopok között vezet az épület alatt a Dorottya utca és a Dunapart között. A könyvtár látogatója az épület előcsarnokából jól megtervezett, rövid úton közelítheti meg célját. Lift röpti fel az első emeleti olvasószolgálathoz, ahol a többféle rendeltetésű olvasótermek fogadják. A tervezési program 220 olvasó elhelyezését írta elő három 50 férőhelyes teremben, két könyv- és folyóirat-olvasóban. Ezen a szinten a mikrofilmolvasó asztalok mellett a tájékoztató könyvtár olvasóinak helyét biztosították. Az első emelet fölött, a galérián tíz olyan kutatóasztal is rendelkezésre áll, amelyek mellett huzamosabb könyvtári búvárkodást végezhet a kutató, jegyzeteit magnetofonszalagra rögzítheti, s dolgozhat írógépen is.

De nem zavarja-e ezekkel olvasótársait? Nem az írógép volna az egyetlen zavaró technikai segéd-eszköz, hanem például telexberendezések is, amelyeknek segítségével a könyvtárszolgálat értesítéseket küld a kikért könyvekről, folyóiratokról a raktáraknak. Csakhogy a technikai fülke elnyeli a zajokat. A telexberendezések pedig — néma telexek. És ál-

talában az a kiterjedt és sokféle technika, amelynek segítségével maximum 15 percre rövidítik le a könyvtárlátogatók kiszolgálásához szükséges időt, az olvasó minden igényét és kényelmét biztosítja.

A könyvtár olvasószintjének tervezését olyan műszaki vizsgálatok előzték meg, amelyeknek eredményei alapvetően befolyásolták az olvasótermek hangtani kialakítását és elhelyezését. A tervezők feladatait bonyolította, hogy a mennyezetről történő árnyékmentes világítás és a kellemes fényhatások mellett a külső környezettel is meg kellett teremteniük a kapcsolatot. Ezért az épület első emeletét U alakban négy és fél méter magas üvegfallal övezi.

A tervezők külföldi tapasztalatai is megmutatták, hogy egy ilyen tudományos könyvtár — nagyüzem. A tér felől emeletenként a kéziratár, a régi és ritka könyvek gyűjteménye, a levéltár, az orientalisztika, majd az igazgatóság helyezkedik el. A

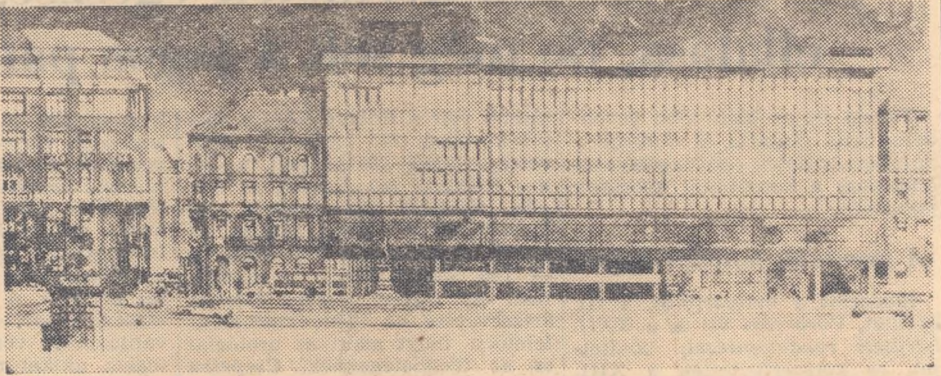
Duna felől a feldolgozóosztály, a beszerzés, a nemzetközi csere bonyolítása és végül a bibliográfiai és a folyóiratcsoport munkahelyeit találjuk. Az épület Dorottya utcai oldalán vannak a raktárak, amelyeket tíz szinten két és fél millió könyvtárnyi egység elhelyezésére terveztek. És végül az épület tűzfal felőli traktusában összpontosították a különféle laboratóriumokat és technikai segédüzemeket, a sokszorosítótól a könyvhigiéniai laboratóriumig. Mindezt összefogni, megtervezni úgy, hogy a könyvtár zökkenőmentesen dolgozhasson — speciális építészeti feladat.

Az épületben el kellett helyezni az Akadémiai Könyvkiadót, különböző vendégszobákat, az Akadémia gépkocsiszolgálatát és büféket is úgy, hogy ezek forgalma a könyvtárat ne zavarja. A könyvtárlátogató, ha elfáradt az olvasóasztal mellett, liften utazhat a legfelső szintre, kiszellőztetheti a fejét a terrazon, gyönyörködhet a szép panorámában. A tudományos kongresszusok, a szakmai találkozók rendelkezésére a technika új vívmányaival felszerelt tanácskozóterem áll az épület földszintjén.

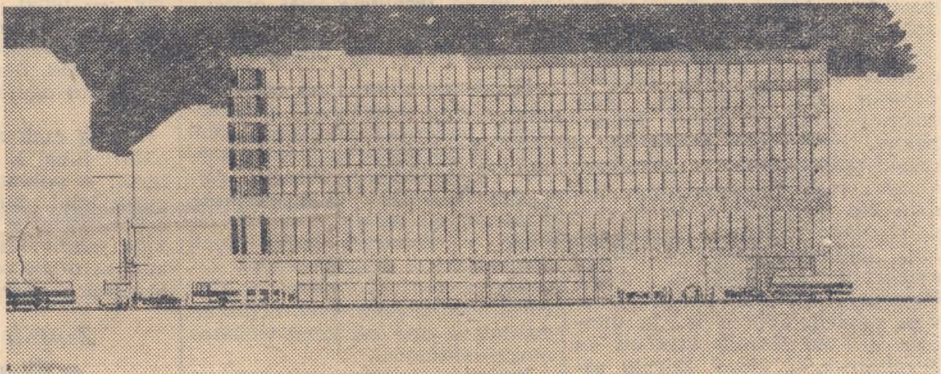
A Magyar Tudományos Akadémia új könyvtára tehát alkalmas arra is, hogy a tudományos életnek egyik sajátos fóruma legyen. Ennek is kifejezésre kell jutnia az épület külső megjelenésében. A homlokzat kialakításánál alkalmazott anyagok és a szerkezeti rend különbözőek. Mindhárom változatnál érvényesül azonban az építész helyes törekvése a belső tartalom minél nemesebb tükrözésére.

A végső megoldást az Akadémia, a főváros illetékes szervei — a szakfórumok — választják ki, támaszkodva a többi között a kiállítás tapasztalataira, a közönség, a fővárosiak tanácsaira és bírálatára. A végső tervek birtokában a könyvtár beruházásait a jövő évben megkezdik.

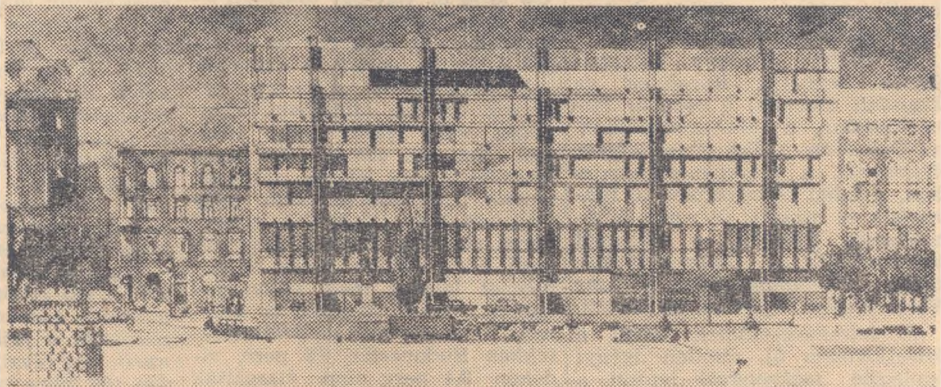
Szluka Emil



A Magyar Tudományos Akadémia új könyvtárának homlokzati terve. A-változat.



A homlokzat B-változata



A C-változat, amely a kiállításon a leginkább tetszett.