

Kasselik Fidéliusz terve és az általa tervezett színházépület átmetszete.

A NEMZETI SZÍNHÁZ ISMERETLEN TERVEI.

Pest vármegye levéltárában néhány elszárgult, öreg papírost fedezett fel nemrég *Kőszeghy Sándor* a vármegye főlevéltárosa. Régen kerültek oda ezek a papírosok, hova-tovább száz esztendeje lesz, hogy rájuk rajzolták azokat a terveket; a melyek közül egyik sem került a megvalósulás stádiumába, de azért így is érdekesek és értékesek ezek a rajzok, mert nem egyebek, mint a nemzeti színház egykori tervei. Hosszú ideig elveszettek hitték ezeket a terveket, a melyekről a keletkezésük idejében, de azóta is gyakran esett szó, valahányszor aktuális volt a nemzeti színház alapításának a története.

Legöregebb a rajzok közül a Kasselik Fidéliusz terve, a mely 1815-ben készült. Akkor még a színházat a Hatvani- és Szép utcák sarkára tervezték, oda, a hol most a Nemzeti Kaszinó áll és a mely telket Kulcsár István, a «Hasznos multságok» írója és a nemzeti színház társaság direktora vásárolt meg Derou és Jüttner pesti polgároktól. Akkor sürgős volt a színház, mert a rondellát Pest városa eladta Neumayer Miklósnak és Kulcsár joggal félt attól, hogy a magyar színészek hajlék nélkül maradnak. Ez az aggodalma be is teljesedett, mert a magyar társaság a rondellából kénytelen volt kihuzerkodni és 1815-ben Miskolcra is költözött.

Ebben az esztendőben készítette el Kasselik Fidéliusz a Nemzeti Színház első terveit. Ez a terv nem volt valami igen nagyszerű alkotás, a régi rendszert másolta csak le, volt rajta egy nagy előcsarnok, a melynek közepét a pénztár foglalta le, bal oldaláról a karzatra, jobb oldaláról pedig a páholyokba vezetett egy lépcső. A közös férfi és közös női öltözők a nézőtér bal oldalán foglaltak helyet, jobb oldalra az inspektor lakását építette volna fel Kasselik, hátul épült volna a díszlettár, a színpadról pedig két oldallépcsőt terveztek a zsinórpadrásra. Szóval olyan lett volna ez a színház, a minőt a bécsi Ringtheater égése előtt az egész világon építettek, az épületet favázasnak tervezték vékony falakkal.

Ez az egyszerű terv nem elégítette ki Kulcsárt, a ki szebb és díszesebb theatrumot akart. Megbízta tehát Eberl Károly építőmestert, a ki új terveket készített. Ez a terv már mindenkinek tetszett, azt rézbe metszték, megküldötték a vármegyéknek egy szép felhívás mellett, a melyet maga Szentkirályi László alispán készített és a melyben a vármegye adakozásra szólította fel a többi megyék rendzeit. A terv alaprajza úgy látszik elveszett az idők folyamán, azt még *Báthori István* műépítész sem tudta feltalálni, a ki pedig sokat és nagy eredménnyel kutatott a Nemzeti Színház egykori terveire vonatkozó adatok után. Egykori leírások nagy elragadtatással beszélnek Eberl planumáról, a mely foglalkoztatta a szakembereket még akkor is, a mikor a hatvani-utcái megoldást régen megváltoztatta a vármegye. Eberl terveit így írták le későbbben:

Hogy díszes lett volna az épület, mutatták az arculati oszlopok, a két szélnek szembe-tűnő szép formái és a tornác boltozatainak oszlopokon való állása. Olyan tágas leendett, hogy földszint s a két emeleti páholyokban és a kettős karzaton 1500 ember könnyen elfért volna. Öltöző szobák, ruhatár, festő terem, asztalos műhely, dísztermek raktára, a házi gondviselőnek lakása stb. lettek volna benne. Tágas és oszlopokon álló tornác, a nézőhelyre való könnyű bejutás, kényelmes leendett. A gyalogok bemenetele a Hatvani-utca felől, kocsival a Szép-utczára volt szánva. A páholyokba való feljárás elkülönítve a karzatra való feljárástól. Ez épület sarkán kávéház, beljebb a kávé lakása, a homlokzat másik felén kalmárbolt leendett. Az egész tornác felett egy nagy terem volt tervezve, zeneprobákra, koncertekre, szavalati estélyekre, mik annyi jövedelmet hozhattak volna, mennyi az épület konzervációjára elégséges leendett. Az építési költség 200,000 forintra volt számítva.

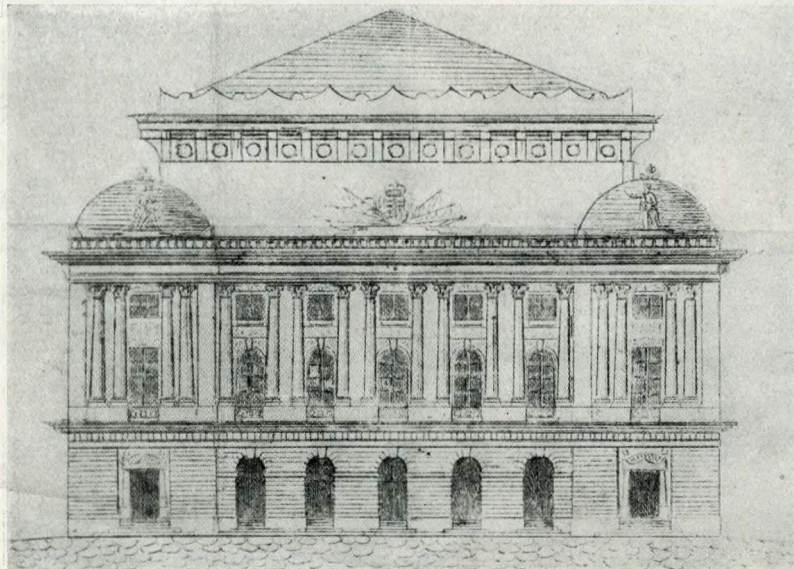
A «Honművész»-ben Novák Dániel architektus foglalkozott a tervvel és csak azt nem tudta megérteni, miért csináltak a plenumon tornyokat. «Hogy miért csináltak tornyokat — írja a cikkében — azt lepvény (schleier) födi.»

Kulcsár szomorú tragédiája más fordulatot adott az építkezésnek. Tudjuk, hogy a hatvani-utcái telek után a vármegye nem volt hajlandó fizetni a városi adót és a teher kamatait, mert félt, hogy az 1140 frt 67 krajczár évi kiadás előbb-utóbb felemészti a theatrialis kasszát. Gróf Cziráky Antal néhány ezer forinttal többet is ígért a fundusért és hiába tiltakozott az eladás ellen Kulcsár, hiába mondtotta, hogy az adót meg a kamatot a maga pénzéből fizeti meg, kinevették és a vármegye 1828 február 24-én el is határozta a telek eladását. A megyei határozatot Kulcsár nem élte túl, az első magyar ujság szerkesztője, Mikes Kelemen kéziratának összegyűjtője pár héttel utóbb, márczius 30-ikán meghalt.

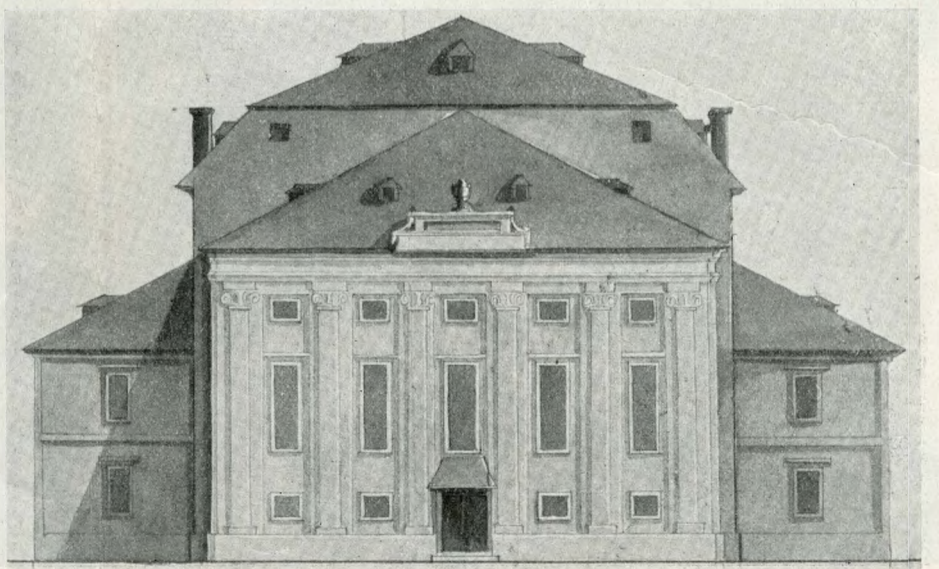
1833-ban jelentette Földvári Gábor a megyének, hogy: Grassalkovich Antal Ó herczegségét jussainak igazgatója által a magyar játékszin ügyében felszólította s tisztelt Ó herczegsége azon igaz hazafiúi szívből eredt ajánlást tette légyen, hogy a hatvani kapún kívül lévő major fundusának azon részét, mely fadepozitoriumnak szokott használtatni és mintegy 900 négyszögölekből áll, a magyar játékszin számára oda ajándékozza, oly feltétel alatt mindazonáltal, hogy se el ne adassék, sem más célra ne fordíttassék.»

Főlöszleges így bővebben foglalkozni a Grassalkovich-telek történetével, hiszen az ma már közismert. Tudjuk, hogy a legnagyobb magyarnak nem tetszett ez a megoldás, ő a Duna partján szerette volna látni a theatrumot, Földváry azonban nem engedett az álláspontjából és akarata be is teljesedett. A fadepozitorium telkére először Telepy György tervezett színházat. Ez a Telepy a budai színház társaság színésze és díszletfestője volt és a terve sikerült is. Az ő terve díszesebb, szebb, mint az elődjeié, azonban vázlatának hátára mégis ezt írták: «Budai színész Telepy György által készített, de el nem fogadott terv.» Ez a planum sem valósult meg, ellenben ennek az alapján adtak megbízást Zitterbarth Mátyásnak, a ki el is készítette, meg is építette a Nemzeti Színházat.

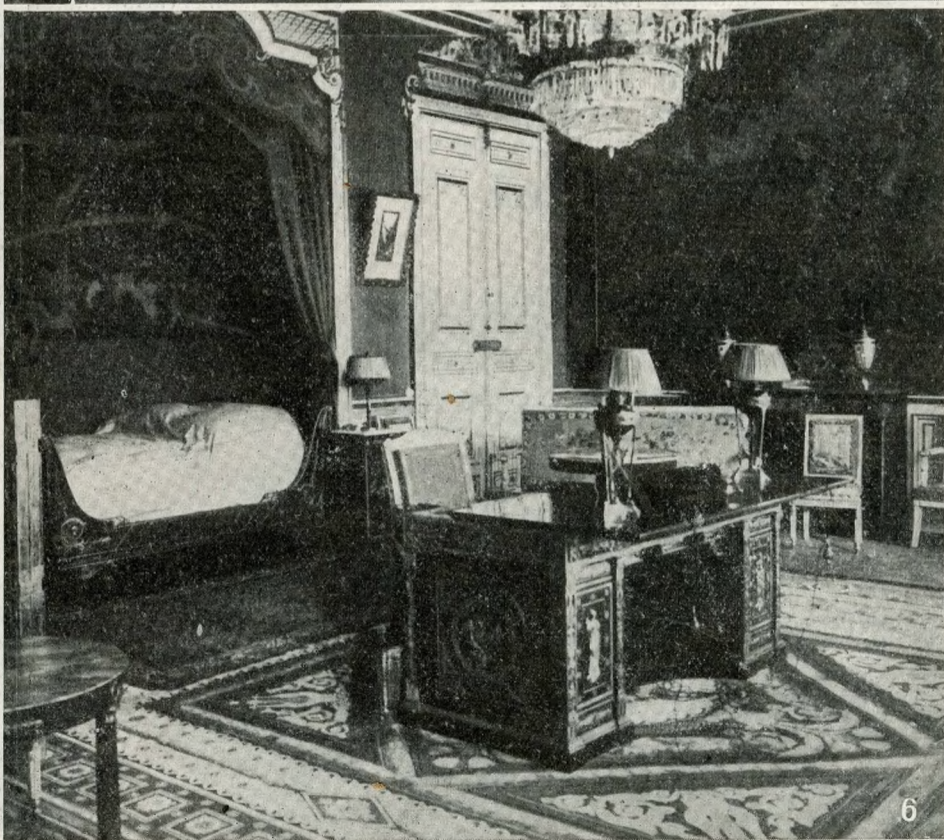
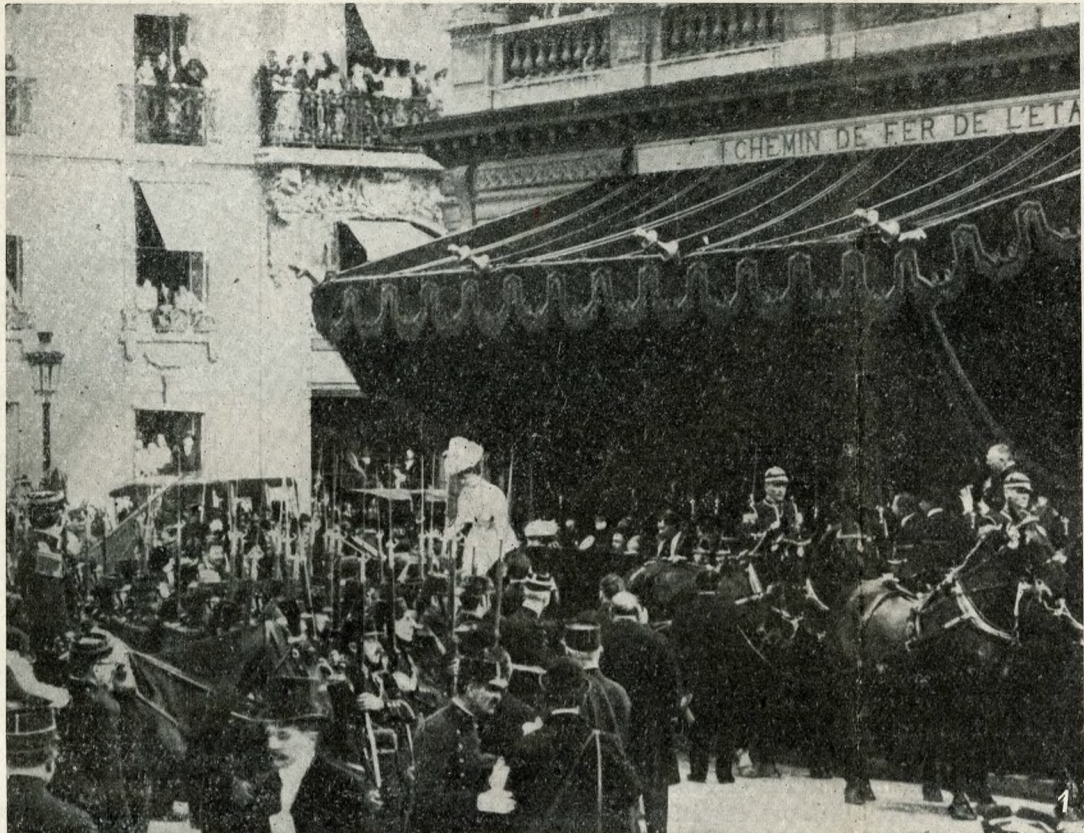
Paál Jób.



Eberl Károly terve, a mely a Hatvani-utczába, a Nemzeti Kaszinó mai helyére tervezte a színházat.



Telepy György 1835. évi terve, a mely a színházat mostani helyére állítja.



1. A királyi pár megékezése. (A kocsiba szálló fehér nőalak a királyné.) — 2. A királyné Poincaré elnökkel az auteuili lóversenyen. — 3. A királyné a bevonuláskor Poincaré elnök nejével. — 4. A király Poincaréval. — 5. Az uralkodó pár elutazása. — 6. A király hálószobája a külügyminisztérium épületében.

AZ ANGOL KIRÁLYI PÁR LÁTOGATÁSA PÁRISBAN.