

0.4.

Budapestre vonatkozó újságcikkek

Osztályozás

Tárgy

725.17



A BUDAI VÁR PALOTA

ÚJJAÉPÍTÉSI TERVE

Idő 1957

Személy

Forrás: Magyar Nemzet

Molayp. 1957. X. /28

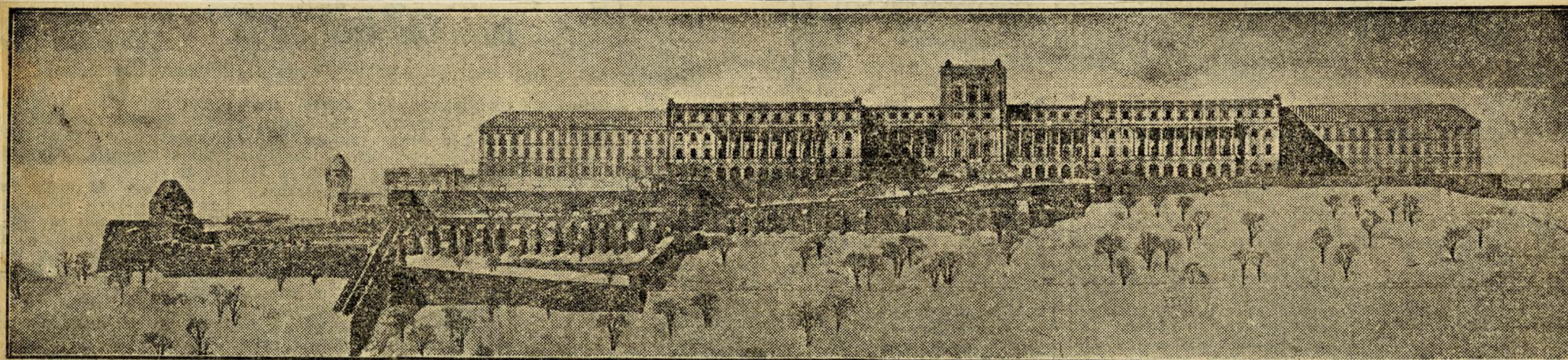
Helyszám

(Hely)

(Idő)

(Köt. v. füz.)

(Oldal)



Budapest ostroma alatt elpusztult a budai várpalota, az egykori királyi palota hatalmas épülettömbje, amely azóta kiégetten, csonka falakkal áll a Várhegyen. Ez a palota építési állapotában jellegzetes része volt Budapest városképének, főleg a Dunapartnak. Az újjáépítés gyors ütemében sor kerül a várpalota épületének helyreállítására is, amelynek befejezését 1955-re tervezik. A KOZTI műtermében Janáky István építész-mérnök vezetésével elkészültek a palota újjáépítési tervei, amelyeket elsőnek a Magyar Nemzet hoz nyilvánosságra. Ez a terv még csak az első elgondolás és nem a kivitelezésre elfogadott végleges tervezet. Bizonyára sok vitára ad majd alkalmat szakértők részéről is, hogy kupolával, vagy kupola nélkül épüljön-e újjá a várpalota középső épületszárnya. A kupola ugyanis jellegzetes tartozéka volt a pa-

lotának, míg ez az első terv a kupolanélküli megoldást választja.

A várpalota az újjáépítési tervek kapcsán új feladatának betöltésére formálódik, külső és belső részletképzésében pedig igazodik a hiteles helyreállítás lehetőségeihez. Felépítménye a magyar későbarokkot, alépítménye pedig a középkor várrendszerét hozza vissza a városképbe. A várpalota Budapest szépségének egyik alkotó része volt ezért a tervezők, amit elvesznek a századforduló dagályos gazdagságából, bőven visszaadják az eddig betemetett, eddig láthatatlan középkori épületmaradványok kibontásával és restaurálásával. A tervrajz szemléltetően mutatja be, milyen lesz a helyreállított régi vár- és palotarész, amelynek restaurálása Európa legnagyobb szabású műemlékhelyreállítási programja.

Gerő László építész-mérnök a hatalmas méretű műemlékhelyreállítás jelentőségéről

Gerő László dr. építész-mérnök, az ismert műtörténész, a várbeli ásások egyik vezetője, a következőkben foglalta össze a palota történetét és a hatalmas méretű műemlékhelyreállítás jelentőségét:

— A pesti Újhegyen — ahogyan a középkorban a budai várhegyet nevezték — IV. Béla telepített védőfalakkal körülvett várost és királyi várat. Ez a kettősség már korán élénken megmutatkozott abban, hogy a polgárvárost, amely mindegy tíz méterrel magasabban volt a királyi várnál, széles és mély árok választotta el attól, a mai Szent György-tér táján. A királyi várnak a polgárvároshoz képest alacsonyabb, az időben hadászatiilag előnytelenebb elhelyezését az magyarázza, hogy a dunai átkelőhely őrhelyétől is szolgált.

— A IV. Béla idejében nyilván szerény igényű, pár helyiséges erődöt Nagy Lajos bővíthette, de

igazi európai méretű királyi székhelyé Zsigmond alatt lett,

aki fényesen kiépítette és a német-római birodalom székhelyévé tette, ahol a kültöldi fejedelmek egymásnak adják a kilincset. Korabeli utazók nem győznek álmélnokdni a hatalmas méretű palotán és az élénk városon, melynek az időben alig van párja. A legnagyobb akkori városokhoz: Padovához, Párizshoz hasonlítják.

— A zsigmondi bővítéseket Mátyás folytatja, olasz művészeivel a reneszánsz stílusában szépi, telerakja márvány ajtóablakkeretekkel, lépcsőkkel és gazdag kiképzésű részletekkel. A várat is modernizálja, vízi ellá-

tására csodálatos vízemelőszervezetet tervezet Aristotele Fioravantival.

— Az erődöt Szapolyai tovább erősített a fenyegető török ellen és e célból másik olasz hadmérnököt hív meg, Domenico da Bolognát, aki a Mátyás által bővített méretű, de még középkori koralaprajzú saroktoronyos erődöt újabb találmányú védőművekkel látja el.

— A török annyira csodálja a várat és palotát, hogy nem bántja, de nem is tatarozza. A töröknél Budán járt követek titkárjai még láthatták a gyönyörű palota maradványait, melyet azután majdnem tövig romboltak a töröktől visszafoglalás (1586) hosszú ágyúharca idején.

— A III. Károly-féle egészen szerény barokk palota, mely a mai palota dunai legdélibb szárnyát képezi, majd a kupoláig tartó Mária Terézia-palota a romok elsímitása és feltöltése révén

készített szintre.

Ekkor tűnik el az egykori fényes középkori palota és ekkor kezdik meg az erődrendszer elkendőzését,

növényházak, kertészlakások, kilátók, sőt egész dombok hozzáragasztásával. Különösen a palota Ybl által megkezdett és Hauszmann által folytatott igen erőteljes kibővítése idején, mely századunk első éveiben fejeződött be.

— A helyreállítás tervezése során kikutattuk a korabeli ábrázolások, leírások alapján az egykori erődrendszert és annak bemutatását javasoltuk, amit a kormány elfogadott és a kutatások elvégzését elrendelte.

Igy bontakozhatott ki a legnagyobb méretű európai ásatás

a budai várpalota területén, melynek során terveink szerint *eredeti középkori szintekre mentünk vissza.* A századok viszonytárságaiban feltöltődött föld és törmelék átlag 7 méter, de helyenként 13 méteres rétege alól napvilágra került a sokboltozatos nagyterem, a királyi kápolna, három dongaboltozatos helyiség, a keresztboltozatos István-torony, a török-torony, a löportorony alsó helyisége, Mátyás király kútja és nem kevesebb mint öt eredeti várkapu, a déli nagy

rondella úgyszólván teljes ép-ségben és a hozzávezető kapu-torony.

— A feltárás közben *több mint 3000 láda leletanyag a múzeumi szakemberek légióját évekig fogja foglalkoztatni,* míg az összehasonlító kutatást, restaurálást és ezzel az egész anyag kiértékelését elvégzik, de már ma látható, hogy

az egész lelet európai tudományos értéke páratlan.

— A középkori erődöket az újabb olasz bástyás módon (XVI. század), majd a francia Vauban-csillagerőd módján (XVII—XVIII. század) átépítik, vagy mint feleslegeset lebontják. A mi erődünknek az ad különös jelentőséget, hogy ritka képviselője korának és méreteiben is igen tekintélyes. Amellett megvan még a polgárvárost övező teljes körítőfal is. A hillebrandti barokk tervekhez visszaegyszerűsített palota helyreállításának alapját fogja képezni ez a közép-

kori vár, különösen épen maradt déli sarokerődje.

A moszkvai Kreml várcsoportján kívül egy európai főváros sem dősekedhetik középkori várral.

A Dunapart fölötti egységesen rendezett lejtő zöldjéből üdén kiemelkedő könnyed tagozású barokk palotának *erőteljes középkori lábázatát fogja alkotni a helyreállított déli erőd,* mellyel városunk jelentős történeti értékkel gazdagodik.

G. J.