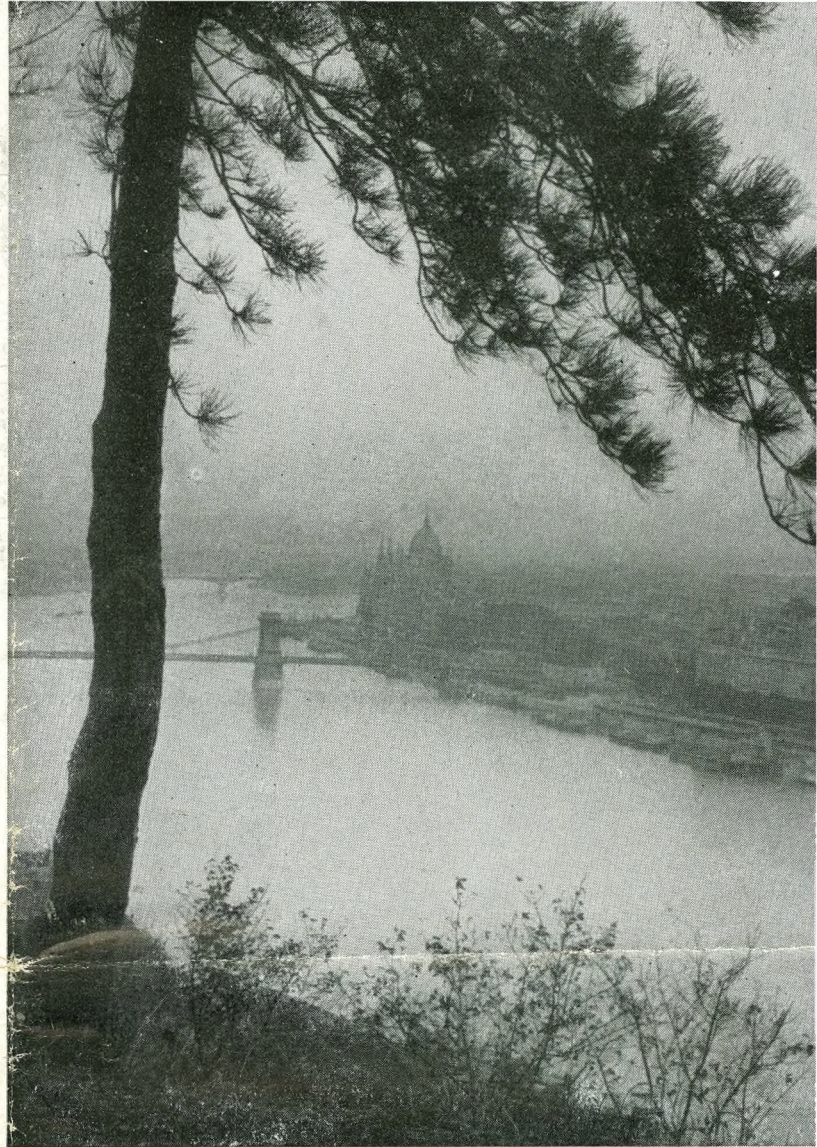


16

BOROS ADÁM

A GELLÉRTHEGY



Budapest alföldszéli város, mint ahogy a magyar városok hosszú sora s ép a legvirágzóbbak, az Alföld és a hegyvidék érintkezésénél terülnek el. Annál nevezetesebb, hogy kevés nagyváros van Közép-Európában, amelynek belsejében olyan nagy, meredek, a síkság szintjéből olyan merészen, hirtelen kiemelkedő hegy volna, mint amilyen a mi Gellérthegyünk. Ez a hirtelen való felemelkedés biztosít a Gellérthegynak az Alföld felé, a pesti oldalra, olyan pompás körképet. Történelmi, városalakító, látványossági szerepe ép olyan nagy, mint természettudományi, nevezetesen földtani és életföldrajzi érdekessége.

Nem véletlen, hogy a főváros az Alföld szélén és ép ott keletkezett, ahol a budai hegyek egészen a Dunáig érnek. Ez törvényszerűség. Régi időkben a hegyek mint őrtornyok szerepeltek, ezekről ellenőrizték, hogy nem közeledik-e ellenség. Már a várépítés előtti időkben biztonságot nyújtott az olyan természetes sziklavár, mint a Gellérthegy. Később a tövében fakadó pompás melegforrások vonzották ide az embereket. De az átkelőhelyet, révet kereső ember is a Gellérthegy segítségével tájékozódik. Mi is örülünk, amikor az Alföld felől Budapestre utazván, 30—40 km távolságból először megpillantjuk a Gellérthegyet. Ez vonzotta a mult emberét is s messziről tudta, hogy a hegy felé közeledve, átkelőhelyet, települést, piacot talál s így jut a budai mészegetőkhöz is, ahol az építkezéshez annyira szükséges mészre szert tehet.

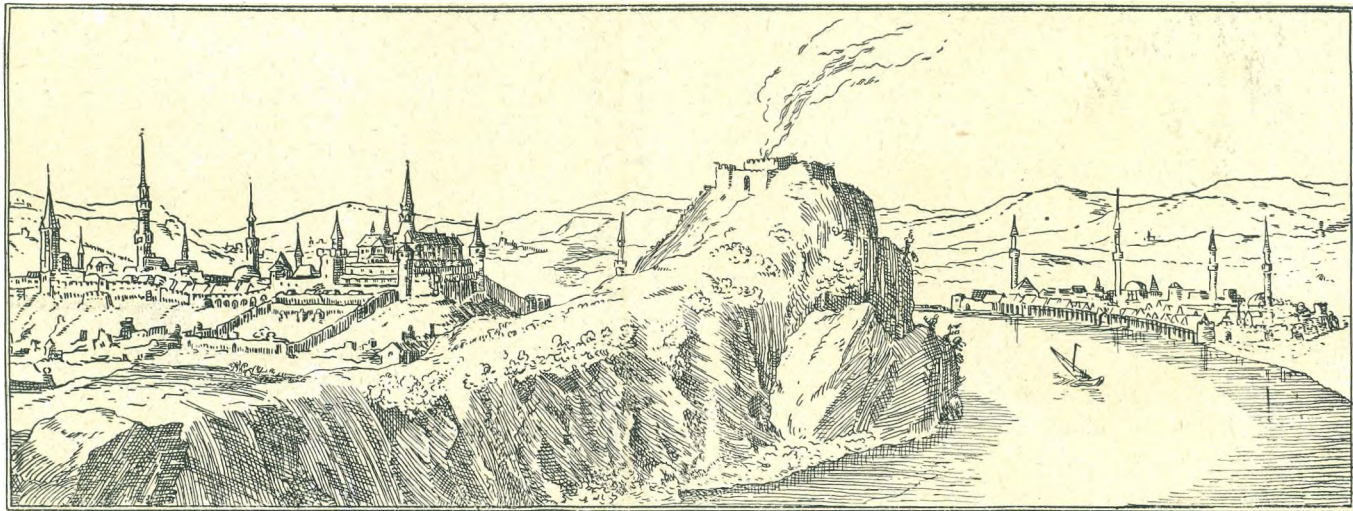
A Gellérthegy déli sarkában levő tágas barlang, mely ma sziklatemplommá van alakítva, az ókor emberét is vonzotta s az benne lakóhelyet vagy menedéket talált. Régebben ez a barlang Szentiván-barlang nevet viselt, ma ez a név már

feledésbe ment. Annál érdekesebb, hogy egyes vélemények szerint fővárosunk neve, a »Pest« szó, végeredményben ettől a barlangtól ered. A magyarok bejövetele előtt fővárosunk helyén avarok, majd szláv népek laktak. A pest szó szláv nyelven barlangot jelent. Lehetséges, hogy a feltűnő barlang adta a településnek a Pest nevet, mely később a barlanggal szemben levő városra szállt át. Ezt a nagyon tetszetős magyarázatot csak az gyengíti meg, hogy a pest szó egyben kemencét is jelent, márpedig Budán (melyet a régi német lakosság Ofen-nek, tehát kemencének nevezett) mindig nagy jelentősége volt a mészegetőknek s ezeket ugyancsak pest névvel jelölhették. Ha sikerülne kimutatni, hogy a Pest név régebbi, mint a budai mészegetés, akkor bebizonyosodna, hogy fővárosunk neve a gellérthegyi barlangtól ered.

Gellérthegyünk az utolsó lépcsője annak az érdekes hegysorozatnak, amely a Kegyszenthelyi hegységgel kezdődik s a Bakonyon át a Vértesben, majd a Gerecsében s a Buda-Pilis hegységben folytatódik, hogy megszakítás után a Duna balpartján a váci Nagyszállban

még egyszer kiemelkedjen, majd nagy megszakítás után a borsodi Bükkhegységben és még azon is túl újra uralomra jusson.

Ennek a hegység-sorozatnak anyaga a földtani középkorban az egész magyar medencét betöltő hatalmas triász-tengerben keletkezett, nem túl mély tengerben, de elképesztő tömegben. A földtani újkorban a triász-tengerből keletkezett üledékek felemelkedtek és hegységekké domborodtak. A Magyar Középhegység (Keszthelytől Kassáig) magva a triász üledékeiből, és pedig mészkövekből és dolomitból áll. A mészkő a kalciumnak szénsavas sója, a dolomit ettől abban különbözik, hogy utóbbi a kalciumnak és a magnéziumnak szénsavval alkotott vegyülete. A mészkő és a dolomit sokban nagyon hasonló két kőzet, mégis nemcsak kémiai, hanem fizikai tulajdonságaiban is különbség van köztük. A mészkő, különösen a Magyar Középhegység triászkorú mészkövei, jól rétegzettek, padosan válnak el, a sziklakibúvások lépcsősek. Ezzel ellentétben a dolomit alig rétegzett, szikláit darabosak, nagy alakatlan tömbökben válnak el, pados szerkezetet alig árulnak el. A növényzet kialakulására ez szembeötlő befolyást gyakorol. A mészkő padjain jobban megtelepszik a humusz, míg a dolomiton kevés olyan zug marad, ahol ez összegyűlhet. Ez okozza, hogy a dolomit szikláin a nyers sziklát, elaprózódott kőzettörmeléket, kómrúvát kedvelő növények uralkodnak, míg a mészsziklapadokon a humuszt igénylők is bőven előfordulnak.



A Gellérthegy rajza a török hódoltság idején

Gellérthegyünk ma már a város belsejében lévén, eredeti növényzete nagyon megfogyatkozott. Déli lejtőin, a mai villák helyén, emberöltőkkel ezelőtt a legpompásabb gyümölcsök és szőlők pompáztak, sziklás részeinek hozzáférhető helyein régóta sétányokat, parkokat létesítettek. Egykori érdekes vegetációjának napjainkban csak maradványai vannak meg, de egykori érdekes növényvilágáról képet szerezhethetünk magunknak régi tudományos feljegyzéseken kívül különösen úgy, ha figyelmünket a szomszédos Sashegy felé fordítjuk. A Sashegynek pompás dolomit-flórája még ma is, az ostrom pusztításai ellenére is, eléggé teljes. A Sashegyhez hasonló volt egykor a Gellérthegy is.

A budai hegyek, köztük elsősorban a Gellérthegy déli lejtői meleg, védett fekvésük folytán kitűnő szőlőt és gyümölcsöt termettek, amíg a város terjedése ki nem szorította őket. Ezt már a középkor embere is jól tudta s a budai hegyek borait a Vár barlangokból alakított sziklapincéiben tartotta. Már a török időkben a Gellérthegyen virágzó gyümölcsösök lehettek, a hol a törökök megtelepítették saját kultúrnövényeiket is. Ennek egy-két élő nyoma máig fennmaradt. Minden jel arra mutat, hogy a Gellérthegy déli oldalán néhány tő alakjában megmaradt török pirosító (*Peganum harmala*) a törökök egykori kultúrájának maradványa. A törökök szerették a szép piros színt s ezt a *Peganum*-ból nyerték. Megtelepítették a Gellérthegyen s néhány évszázados példánya napjainkig fenntartotta magát. Nem szaporodik, de az egykor beültetett tövek életben maradtak. Lehetséges, hogy a török-pirosítóktól nem messze élő vén fügefáskák (*Ficus carica*) szintén török telepítés maradványai, de ezeket későbbi korok gyümölcsészeti törekvései is meg-honosíthatták, ugyancsak az orgonabokrokat is, amelyek századunk elején teljesen vad benyomást keltenek az akkor kertészetiileg nem művelt területen.

Az első világháborút követő időben *Rapaics Raymund* eszméjére fővárosunk kertészete elhatározta, hogy a Gellérthegyből olyan sziklakertet alakít, melyet a hazai flóra érdekességeiből állít össze, úgy tehát, hogy az gyönyörködtetés mellett a hazai föld szépségeit adja s így a szülőföld és a honismeret céljait is szolgálja. A nagyszabású munkát meg is kezdték s csak az ostrom, mely a Gellértheget különös súlyosan érintette, rom-

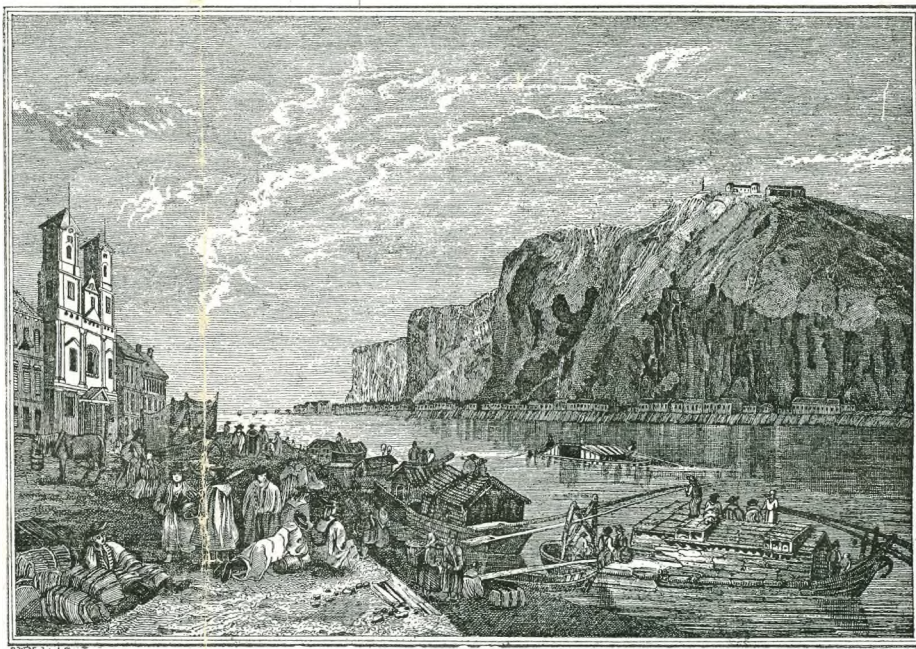
bolta e sok év gyönyörű munkáját. A viszonyok javulásával azonban a főváros újra kezdi a munkálatokat s a Gellérthegyből olyan sziklakertet készül alakítani, mely szép hazai növények élő gyűjteménye lesz, olyan botanikus kert tehát, mely egyben gyönyörködtet is. Ha a terv sikerül, olyan jellegzetes hazai kert lesz ez, amelyet sehol másutt nem fog látni senki s így Budapest nevezetességeit egy szép alkotással fogja gyarapítani. A növényvilág iránt közelebről nem érdeklődő közönségünk nem is gondolja, hogy a hazai növénytakaró alkotói közt mennyi szép, kertbe illő virág van, amelyeket összegyűjtve, olyan nagyszerű kertet kaphatunk, mely különlegesen a magyar medence kertje lesz s amelyennel másutt sem a szabadban, sem kultúrában nem találkozunk.

Említettük, hogy a Gellérthegy sziklái maig megmaradtak az eredeti növényvilág egyes érdekességei. A barlangkapolna közelében április végén a sziklákon alulról is meglátjuk az *Alyssum arduini* nevű szép keresztesvirágú ternye fajt, mely a legkisebb sziklarepedésekbe

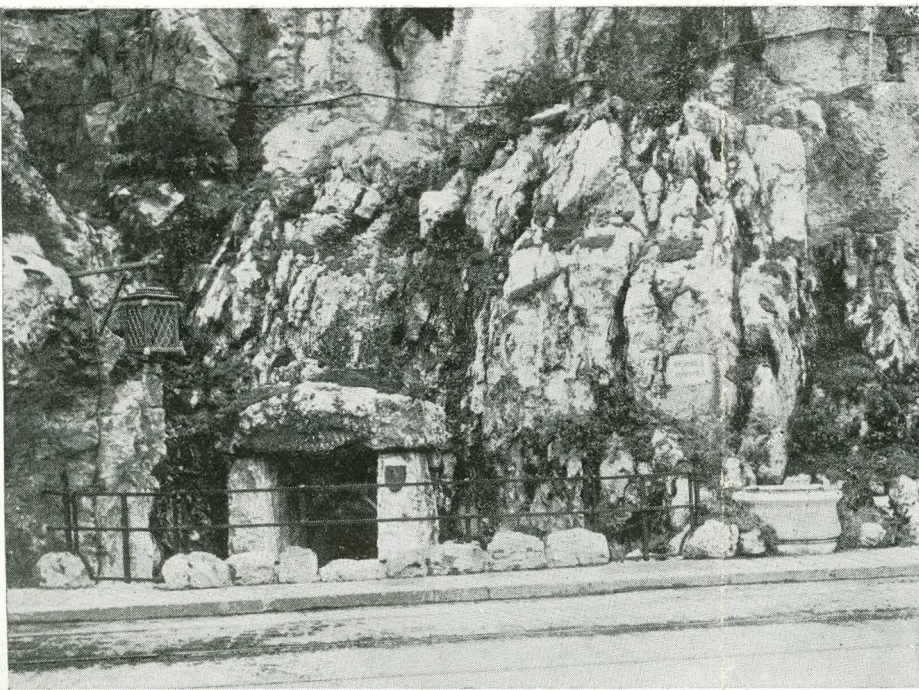
fészkel be magát s így a leghozzáférhetlenebb sziklákon csüng. A gyűjtő botanikus a Gellérthegyen alig juthat hozzá, hogy egy szálcskát gyűjteménybe tehessen. Ez a növény a Sashegyen nem él, legközelebbi termőhelye a budai Törökugrató és a Csiki hegyek, majd a Pilis és a Gerecse hegységben a bajóti Öregkő.

Másik nevezetessége a Gellérthegynek a *Silene flavescens* nevű szegfűféle, mely csupán egy sziklatömbön rejtőzik a citadella alatt. Növényföldrajzi szempontból ez még nevezetesebb növény, mint az előbbi, mert balkáni növény, melynek legközelebbi termőhelye csupán az Aldunánál és a tengerparti Velebit hegységben van. Korunk botanikusai elől sokáig elrejtözve maradt, jóllehet már 80 éve, hogy a Gellérthegyen felfedezték.

Nem messze a *Silene flavescens*től él a Gellérthegyen egy parányi zsurlókkülsejű cserje, mely igénytelenségével csak a botanikus figyelmét vonja magára, de



A Gellérthegy a pesti oldalról a barokk-korban



A Gellért-hegyi Mátyás- és Beatrix-forrás a sziklafalból fakad. A forrás elé a főváros nyerskő-kaput épített

amilyen igénytelen, annyira érdekes növény. Ez a csikófark vagy kazuár-bokor, *Ephedra distachya*. Ez is déli és keleti növény, mely a Kárpátmedence dolomitszikláin és homokpusztáin él, de csak nagyon szórványosan és legtöbb helyen csak kevés példányszámban. Nyitvatermő növény, külön osztálynak, a Gnetum-féléknek (*Gnetales*) egyetlen európai képviselője s így legközelebbi rokonaitól, a fenyőféléktől is nagyon távol áll. Külsője a zsurlófűvekre emlékeztet, mert levéltelen ágai ízekre tagolódnak, töve azonban fás és az ízeken nem örvös levélhüvelyek vannak, mint a zsurlók ágain, hanem apró pikkelyszerű csökevényes levelek. Kétlaki növényke, külön cserjéken nyílnak apró porzós virágai és más példányokon hozza a termését. Termése nagyon sajátos, párányi tobozhoz hasonló, de meghúso-sodik, piros színt ölt.

A Gellérthegy növénytani érdekességei közé tartozik a gyönyörű ezüstösen selymes szőrözetű osztrák üröm (*Artemisia austriaca*), mely magyar medencében szórványosan sok termőhelyen megtalálható ugyan, de mégis — a Vértes-hegységet és a velencei Meleghegységet nem tekintve — mindenütt ritka. Késő őszi növény, apró fészkeit csupán szeptember hó közepén bontogatja, ezüstös bojtszerű hajtásai azonban már koratavasztól nagyon kedvesek.

Amikor fővárosunk kertészete a sziklakert megalkotásához hozzáfogott, igen nagy gondot fordított arra, hogy ezek és más, a természetes növénytakaró érdekességei a helyükön megmaradjanak s ami az ostrom során nem pusztult el, az továbbra is gondozásban kell hogy részesüljön.

A múltban, amikor a Gellérthegyen létesítendő magyar kert eszméje még

nem merült fel, a kertészet nem volt figyelemmel arra, hogy ide csak hazai fákat és virágokat telepítsen. Ezeket lassan ki kellett volna cserélni, ha az ostrom drasztikusan maga nagyrészt el nem végzi ezt a munkát. Néhány sikeresen megtelepített növénynek azonban meg lehetett volna kegyelmezni, olyanoknak, amelyek nem rontják a gellérthegyi magyar kert összhangját. Ilyen lett volna a Magyar Középhegységben meghonosított feketefenyő, amely, bár megtelepített növény, már annyira beilleszkedett a magyar tájba, hogy annak hazai jellegét már alig zavarja. A Dunára lejtő oldal szép feketefenyői alól egykor olyan nagyszerű kép tárult elénk, ami Nápoly pineákkal benépesedett dombjairól látható képekre emlékeztet.

Ezeket is elsodorta az ostrom. A munkát újra kell kezdenünk.



A Gellért-hegyi nagy barlang, melyben ma a magyar Pálos-rend sziklakápolnája áll