

Barangolás a Várban

Buda ostromának 1686-os metszetén alig ismert építmények láthatók. A Naphegy felől tisztán kivehetők a nagy kerek bástya és a kaputorony maradványai, a várfal mögött pedig Mátyás palotájának nyugati ívsora és a keleti emeletes szárny romjai. Közöttük a szélhód István-torony maradványa.

Az 1945-ös fénykép hasonló pusztulást mutat a Várról. Kiegyezett, üres falak, a barokk palota romjai. A déli erődnek s a hajdani palotának nyomai sem találhatók. Régen betemetették a maradványokat, el is felejtették.

Háromszáz év után ma újra látható a buzogánytorony, a nagy kerek bástya, a kaputorony. Az ásatások feltárták a nyugati ívsort, az István-tornyot. Megkezdték a dunai oldalon a lovagterem helyreállítását.

A középkori palota mögött újjáépítik a barokk palotát, amely új tartalmat kap. Külsejét alig változtatják meg, de belül Hidas Lajos irányításával teljesen átépítik. A budai Várpalotában gyűjtik össze a magyar kultúra legértékesebb kincseit.

Kiállítási csarnok a trónteremben

A Lánchídtól azon az úton megyünk a Várpalotába, amelyen majd autóval érkeznek a látogatók. A Duna partjain lefutó várfalak, a kortinák messziről is jól láthatók. Az északi kortinába vágott kapun jutunk a nagy udvarba.

— Valaha itt voltak Mátyás király élelmiszer- és fegyverraktárai — mondja kísérőnk. — A déli, megerősített várfal védte a dunai kikötőt. Az erődítések között most szabadtéri múzeum lesz.

Az udvarból lőréses várfalak között a kaputornyon át, a nagy kerek bástya mögött vezet utunk a palota alatt a Savoyai-szoborhoz.

— A feljárt mellett a romok a Friss-palota maradványai; Zsigmond idejében építették a korábbi palotához. A legújabb kutatások során megtaláltuk a Friss-palota nyugati zárókövét is.

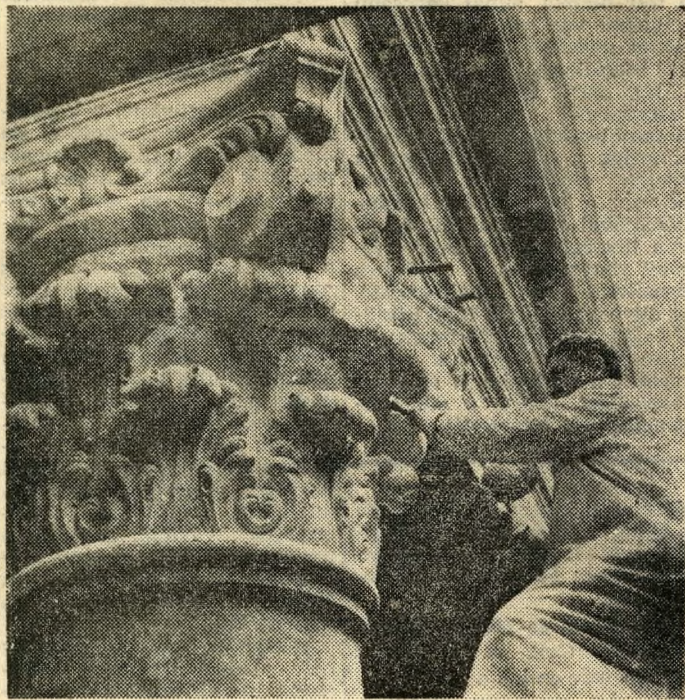
A palota dunai szárnyának középső részén helyezik el a

szerves kapcsolatban lesz majd az alatta levő térséggel. A belső erkélyekről a kupola ablakain át körös-körül nagyszérum kilátás nyílik majd.

A földszinten és három emeleten állítják ki a Régi és az Új Magyar Képtár, a grafika-, az érem- és a szoborgyűjtemény kincseit. A termekben megfelelő berendezések gondoskodnak az állandó hőmérsékletről, a kellő nedvességről. A tizenegy méter magas, egykori bálteremben lehetőség nyílik a nagyobb méretű képek elhelyezésére is. **Kiállítási csarnok lesz a trónterem is, amelyet Mária Terézia-korabeli, eredeti alakjában állítanak helyre.**

Az „arany alma palotája”

— A palota déli szárnyát Mária Terézia idejében építették — mondja kísérőnk. —



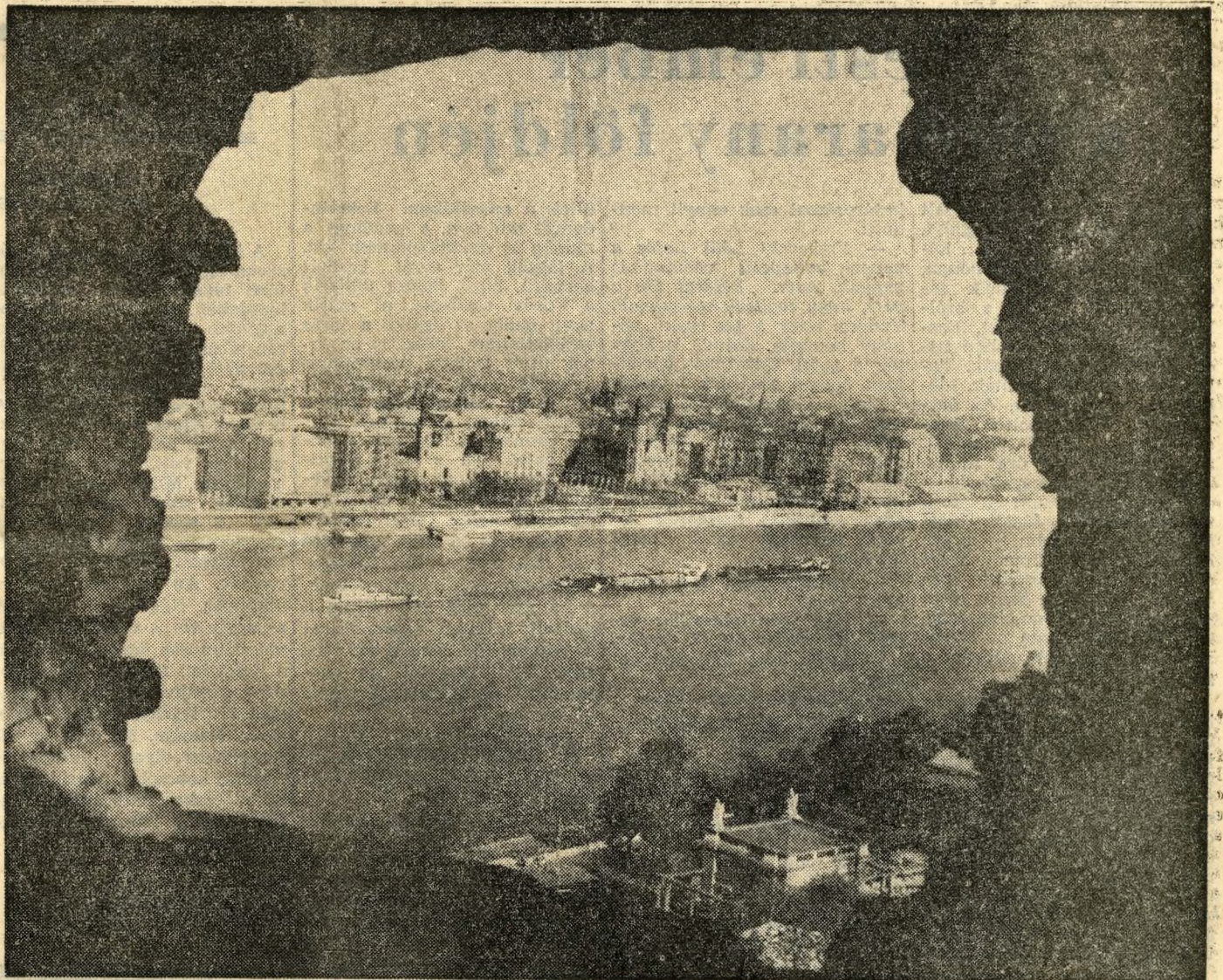
FARAGJÁK A MAGASBAN A DUNAI HOMLOKZAT EGYIK OSZLOPÁT.

Nemzeti Galériát Hidas Lajos és Tiry György tervei alapján. Készül a főlépcső, már zsalluzzák az új kupola tartóoszlopait is.

— A régi kupola csak dísz volt. Az új barokk kupola

itt talál otthonra a Budapesti Történelmi Múzeum. A terveket Kékési László készítette.

Az Oroszlán-udvarban és az épületben még teljes káosz fogad, de a mérnök szavai elénk varázsolják az új múzeumot.



KILÁTÁS A VÁROSRA A BAROKK PALOTA LEGRÉGIBB SZÁRNYÁBÓL. A KÖZÉPKORI PALOTA ROMJAI FELETT ELOSZÓR III. KÁROLY IDEJÉBEN KEZDTEK ÉPÍTKEZNI. A MAI PALOTA DÉLI RÉSE MÁRIA TERÉZIA KORÁBAN ÉPÜLT.

— A Háború és a Béke szobra között nyílik majd az előcsarnok. Uvegfalán át a tizenötödik századba vethet pillantást a látogató. Jobbra a nyugati várfal, tetején a gyilkjáró, vagyis a védőfolyosó; balra Mátyás király ívsora. A középkori udvar szintje hét méterrel lesz alacsonyabb a barokk udvarénál.

Először a pincébe megyünk. Rejtett fények világítják majd meg Zsigmond király palotájának falait. A labirintusból három gótikus terem nyílik.

— Az ásatások tárták fel, azelőtt nem ismerték. Innen jutnak majd a látogatók a „reneszansz terembe”, ahol kiegészítve bemutatják az ajtókat, ablakokat, erkélyek maradványait.

A kutatók díszesen faragott, vörös márványtöredékeket találtak. A kövek csonkán is sejtetik Mátyás palotájának, vagy ahogyan a törökök mondták: „az arany alma” palotájának fényét.

A kazamatákban

A következő állomás a lovagterem. A sziklára épült két hatalmas oszlop és más maradványok lehetővé tették, hogy hitelesen újjáépítsék egyik legszebb gótikus emlékünket. A lovagteremből lépcsőn a reneszansz kertbe lehet jutni. Itt találták meg Mátyás kútját.

Az udvarból csigalépcső vezet a Vár kazamatájába. Ha a látogatóknak kedvük támad, a föld alatt lejuthatnak a Dunaparti várfalig, majd lépcsőn jöhetnek vissza a déli kortina tetejére a palotába.

A lovagteremből a Király-pincén át közelíthető meg Zsigmond kápolnája, amelyet ugyancsak helyreállítanak.

A palota földszintjén és az első emeleten a vörös márvánnyal borított termekben Budapest történetét mutatják be a legrégibb időktől a legújabb korig. Megismerheti majd a közönség a budavári ásatások teljes anyagát.

Helyreállítják a Sándor-palotát

A Legújabbkori Történelmi Múzeum a palota északi szárnyát és a Sándor-palotát kapja. Az északi szárny dunai homlokzata már elkészült.

— Hatvanhárom kísérlet után választottuk ki a megfelelő színű vakolatot — magyarázza ki-

sérőnk. Festék nincs benne, különféle kövek porával szinez-tük. A pillérek korintusi fejeit, az erkélyeket és az oszlopokat haraszi mészkőből faragják.

A palotának a Mária Terézia korabeli szárnya az eredeti barokk homlokzatot kapja vissza, másutt meghagyják a háború előttiit.

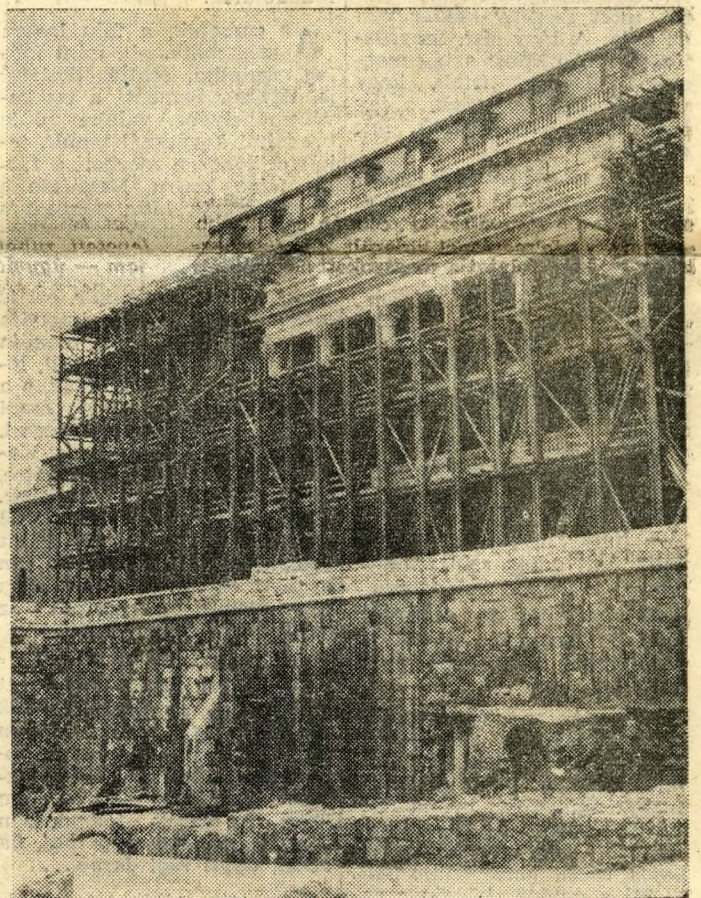
— A Legújabbkori Történelmi Múzeum a Hunyadi udvarból nyílik. Ezen a téren — az egykori Friss-palota előtt — fejezték le Hunyadi Lászlót. Az állandó gyűjteményeket ebben az épületben mutatják be, az időszakos kiállítások pedig a Sándor-palotában lesznek. A két épületet föld alatti folyosó köti majd össze.

Az új múzeumot Pázmány Margit és Kéry Zoltán tervezte.

— A klasszicista palota 1806-ban épült. 1867-től 1945-ig a miniszterelnöki palota volt. Helyreállítjuk az eredeti homlokzatot. A tükörtermet, a Mária Terézia fogadót, a körszalont, a régi felvételek alapján, korbú bútorokkal rendezzük be.

A Várpalota dunai szárnyán az idén elkészül a kupola szerkezete és jövőre a kupolával együtt befejezik a homlokzatot is. A többi szárnyon is foly-nak a munkák. Közben dolgoz-nak már az új művelődési köz-pont további létesítményeinek tervein is.

Aczél Kovách Tamás



AZ EPÜLŐ ÚJ NEMZETI GALÉRIA HOMLOKZATÁN AZ ALLVÁNYOK ALÓL ELŐBUKKANTAK AZ ÚJONNAN FARAGOTT OSZLOPFÖK. A TERASZ FALA ELŐTT A XV. SZAZADI FRISS-PALOTA LEGÚJABBAN FELTÁRT MARADVÁNYAI LÁTHATÓK.



A VÁR HELYREÁLLÍTOTT, 1686 ELŐTTI ERŐDITÉSEI. BALRA A KAPUTORONY — A TÖRÖK „LIHEGŐKAPU”-NAK NEVEZTE —, JOBBRA A NAGY KEREK BÁSTYA. AZ ÚJ KELETI FŐUT AZ ERŐDITÉSEN KERESZTÜL VEZET A VÁRPALOTÁBA.

(Bosán Endre felvételei)

Naponta háromszor rendezik meg a

FURFANGOSOK FILMFEJTŐRŐJÉT

az ipari vásár MOKÉP-FÓMO filmpavilonjában. A be-nevezőnek legalább hármát látnia kell az alábbi filmek közül:

Mindenki ártatlan?, Ilyen hosszú távollét, A lelkiismeret lázadása, Felmegyek a miniszterhez, Ferrara hosszú éjszakája, Házasságból elégséges, Keresztesek, Tiszta égbolt, Öt nap — öt éjjel, Utközben, Amíg holnap lesz, Két fél-ídő a pokolban.

KÉTSZERESÉN JÓL JÁR,

mert jó filmeket lát és készpénzt vagy mozijegyeket nyerhet.