

A VI., Népköztársaság útja
3. szám alatt reprezentatív helyen nyílt meg az új Postamúzeum érdekes és kultúrtörténeti szempontból tanulságos kiállítása.

A posta története mindig is érdekelte az embereket, hiszen a hírek közvetítésének története a társadalom történetének része. A hírközlés csirája a messzi múltban gyökerezik. A „posta” szó valószínűleg a latin „mansio posita” (pihenőállomás) és a „mutatio posita” (lőváltóállomás) szavak rövidítéséből származik.

A kiállítás végigvezeti a látogatót főleg a Magyar Posta történetén, de izelítőt nyújt az egyetemes világposta történetéből is.

Hazánkban a fejedelmek és az első királyok hírnökök (praeco-nes) és futárok (cursores) útján hirdették ki akarataikat, és királyi küldöttek (pristaldi) révén rendelték törvénybe a népet. A táborba hívás véres kard körülhordozásával történt. Ennek dokumentálása az a szép üvegfestmény — Sebestény Ferenc festőművész munkája —, amely a lépcsőházzal szemben fogadja a látogatót.

Anélkül, hogy a teljesség igényével lépnénk fel, néhány részletet szeretnénk a múzeum kiállításából kiemelni.

Az első teremben a levél és a levelezőlap történetét mutatják be. Ez a kiállítás a levél, illetőleg az írás létrejöttétől — fejlődési fokozatain keresztül — a mai levéltípusig vezet el a szemlélőt. A levél egyidős az írás keletkezésével. Így, amikor az írás kialakulását szemléltetik, egyúttal a levél fejlődését is látni lehet. Quipu levél (csomózott írás), őskori csontkarcolás, égetett szumir agyagtábla, kínai bambuszkercs, nyírfakéregre írott indián levél, kínai fametszet, egyiptomi papirusztekercs, skytale (az első titkos írás), quaterna, görög és római viasztábla-levél, arab—görög—római pergamentekercsek, hindu szanszkrit írás pálmalevélre, ősmagyar rovásírás tesztek változatossá és izgalmassá a kiállítást.

Néhány tárlóban a levelezőlap fejlődését lehet szemlélni. A levelezőlap eszméjét már 1865-ben felvetették Poroszországban, de a levelezőlap feltalálásának érdeme Dr. Hermann Emánuel bécsűjhegyi katonai akadémiai tanára. Dr. Hermann ugyanis a Neue Freie Presse című lap 1869. január 26-i számában már konkrétan javasolta a levelezőlap bevezetését; az ő újságcikkének alapján kezdte meg tárgyalásait az osztrák és a magyar postaigazgatás a levelező-

lapok rendszeresítésére. A tárgyalások eredményeként a magyar és az osztrák postaigazgatás egyidőben, 1869. október 1-től már forgalomba hozta — a világon először — az úgynevezett „levelezési lapok”-at. A tárlókban láthatók az első eredeti levelezőlapok; néhány tárlóban a világ valamennyi országának első levelezőlapját mutatják be a kiadás idő sorrendjében, kb. a múlt század végéig.

A második teremben van az ókor legnagyobb postaszervezetének, a római postának a diorámája. A dioráma postaállomást mutat be. Látunk kétkerekű római utazószekert (birota), és

megfigyelhetjük a római postaállomást jellemző nagy sürgésforgást. Ugyanebben a teremben a perzsa eredetű ógörög fáklyajelzés diorámáját is megtekinthetjük. A régi görögöktől maradt ránk az első ismert betűrendes távjelző berendezés. Működését Polübiosz görög történetíró leírásából ismerjük.

A sok-sok érdekes postatörténeti látnivaló után mintegy zárómotívumként megjelenik a postai irányítószámokat bemutató elmés makett-rendszer. Tudni kell, hogy az irányítószámokat már sok országban bevezették. A posta a küldemények rendeltetési helye és útiránya szerinti csoportosításának egyszerűsítése, meggyor-

sítása érdekében vezette be ezt az ízig-veéig modern technikát.

A távközlési kiállítás legérdekesebb darabjai a távíró, a távbeszélő és a rádió területén található. Kevesen tudják, hogy az elektromágneses távíró gyakorlatban is elterjedt formáját az amerikai Samuel Morse (1791—1872) egy régi festőállványból készítette, 1832-ben. Morse festőállványból készült első távírókészülékének makettjét, illetőleg adó- és vevőszekertét láthatjuk egy tárlóban. Egy másik tárló Pollák Antal és Virág József szellemes és eredeti gyorstávíróját szemlélteti. A készülék adósebessége 80—150 000 szó volt órán-

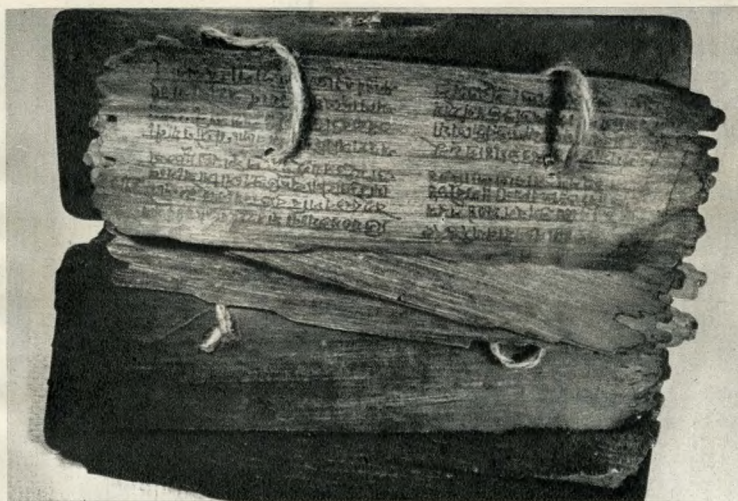
AZ ÚJ POSTAMÚZEUM

Bambuszkötegre rótt kínai írás (alatta pergamentekercs)

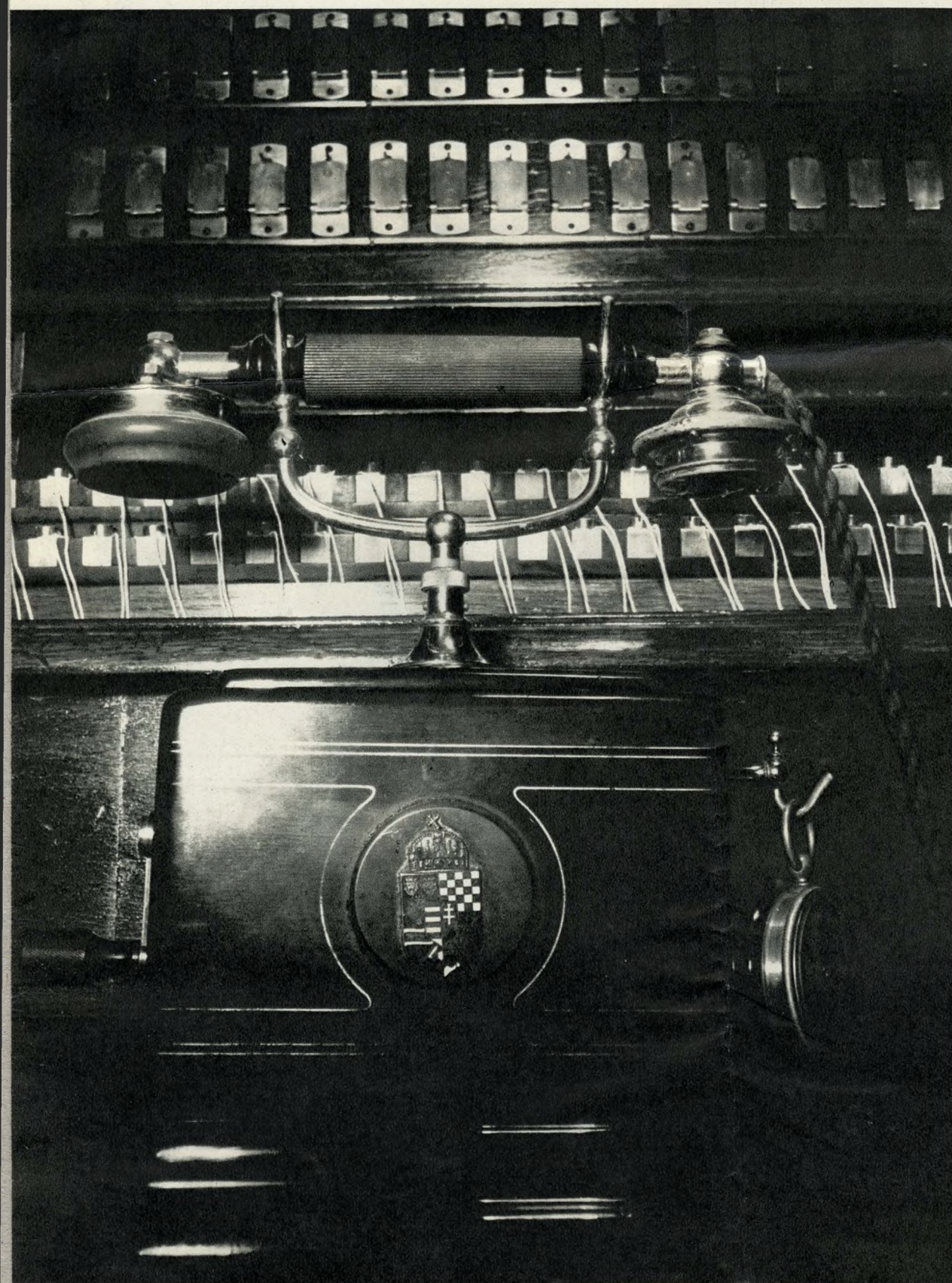




Levelek és pecsétcsomó a 18. századból



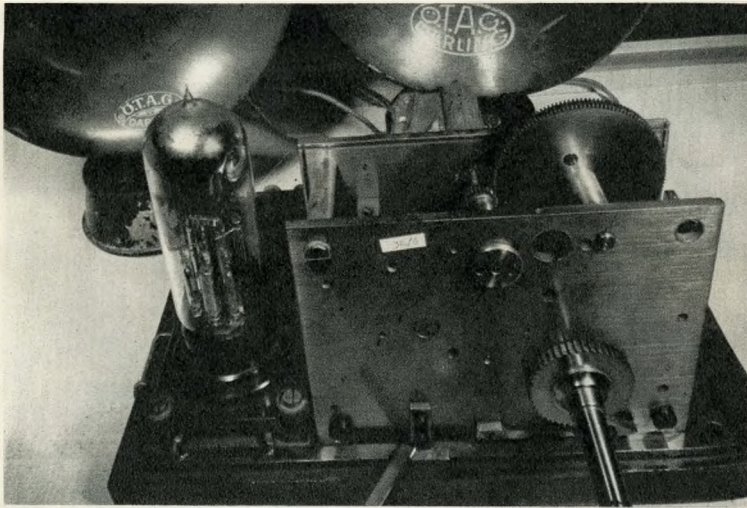
Pálmalevelekre írt hindu szanskrit írás



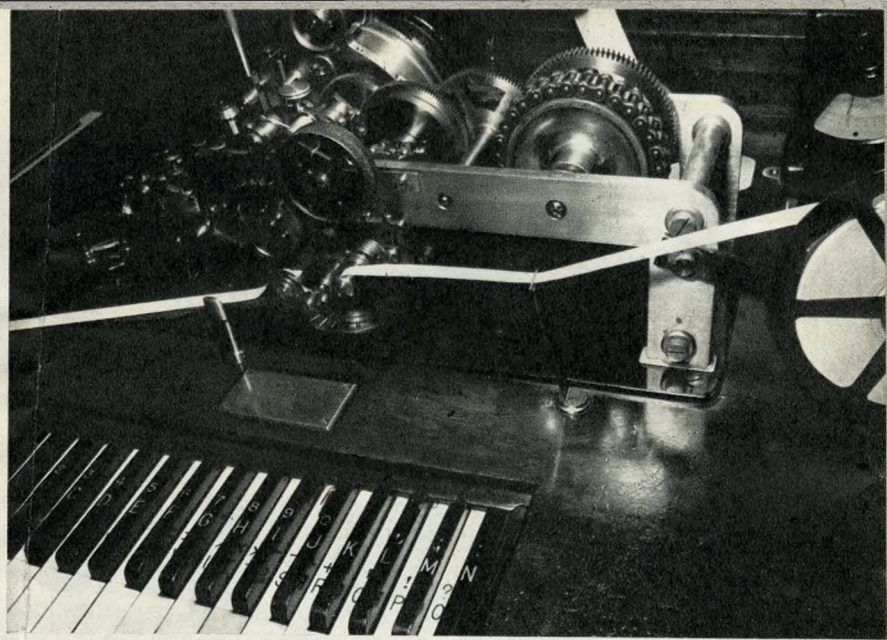
Ferenc József telefonkészüléke
(háttérben a Puskás-féle
telefonközpont kapcsolószekrénye)

Vas pénzesláda a 16. századból





A Magyar-féle rádió-szünetjel készülék



A Hughes-féle telegráf

ként, sőt később folyóírás adására is kidolgozták.

Működő Morse és Hughes berendezés, valamint egy üzemben levő előfizetői távgépíró munkahely (telex) egészítik ki a sok-sok egyéb távirógép mellett a kiállítást.

A távbeszélő-kiállítás legérdekesebb darabja a Puskás-féle keresztlemezes telefonközpont, 1882-ből. A telefonközpontok és készülékek fejlődésének egész sora látható a legmodernebb távközlési rendszerekig.

A rádiókiállítás központi helyén láthatjuk azt a nagyüzemi detektoros rádiókészüléket, amelynek segítségével az első világháború alatt egész Európával biztosítani lehetett az összeköttetést. A készülékhez több történelmi nevezetességű esemény fűződik. Így 1917. november 30-án a csepeli rádióadó megkereste Szentpétervár orosz rádióállomást és közölte, hogy Czerin osztrák–magyar külügyminiszter a fegyverszüneti tárgyalások megkezdésére tett javasla-

tot. 1919. március 22-én a csepeli rádióállomás meghívta Moszkvát, majd az ottani rádióállomáshoz kérte Lenint, akinek Kun Béla beszámolt a Magyar Tanácsköztársaság megalakulásáról.

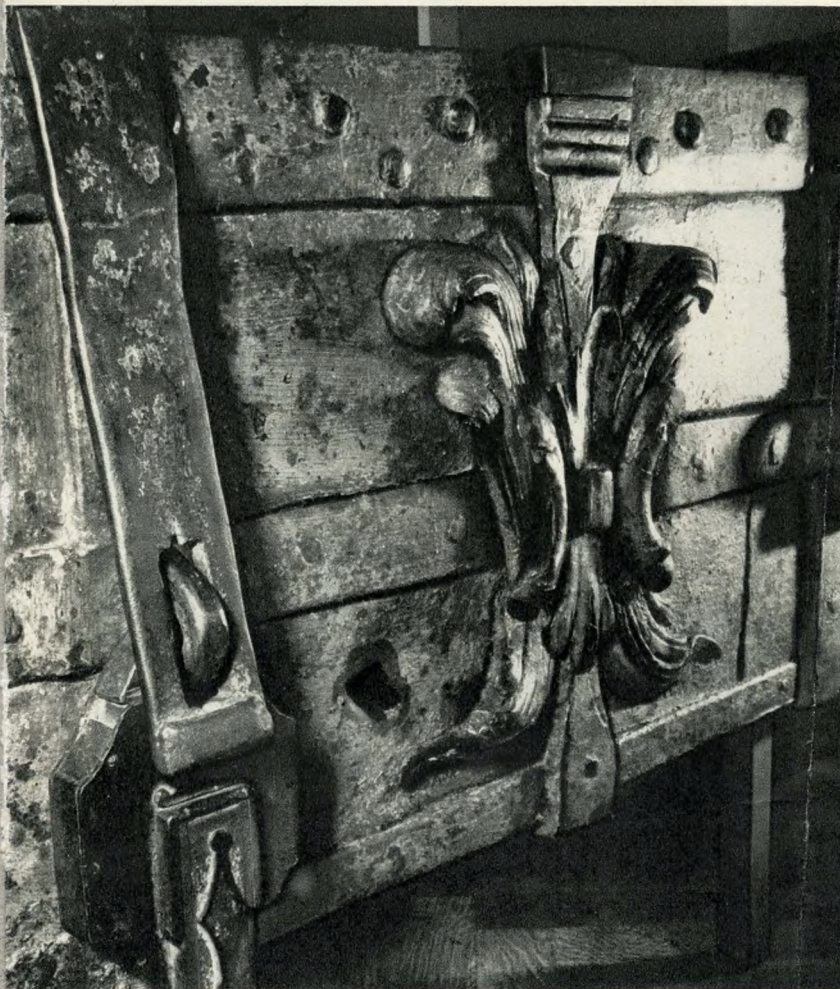
A legmodernebb színes tv-készülék mellett a magyar rádiózás hősi korszakából az első szünetjeladó meg is szólaltatható. A szünetjeladó a „Nagy Bercsényi Miklós” dallamának motívumát adta. Kiállították a második szünetjeladót is, amelyen a Polgár

Tibor által szerzett dallam hallható.

Csak ízelítőül emeltünk ki néhány kiállítási tárgyat azokból az érdekes látnivalókból, amelyeket az új Postamúzeum nyújt. Régi postai fegyverek, az eltűnt századok postai egyenruhái, postai gépkocsik modelljei, értékes térképek és a postai múlt legkülönbözőbb dokumentációi teszik maradandó élménnyé a Postamúzeum megtekintését.

Dr. Vajda Endre

Siklós Péter felvételei



Postai címer, postaláda és postakalauz, 1850-ből

