

Az új Duna-part, a Martinelli és a Blaha Lujza tér

VÁROSRENDEZŐK TERVEI

A DUNA SZÁLLÓ ÉS A RÓKUS KÓRHÁZ JÖVŐJE

A főváros rendezésének újabb terveiről nyilatkozott az Esti Hírlapnak Szilágyi Lajos, a tanács városrendezési és építési osztályának vezetője. Amiről szó van: a jövő — de nem a távoli jövő — Budapestjének arculta: az új Duna-part, a megváltozó Martinelli és Blaha Lujza tér, az új peremkerületi városközpontok.

A Belvárosban sürgető gond: a Vigadó felújításával meg kell oldani a környék közlekedését is. Ezért — egyelőre átmeneti megoldásként — az Apáczai Csere János utcát szűkítő Tonet-házat árkadosítani kell. A régi ház lebontására csak később kerülhet sor.

— A városrendezés egyik legjelentősebb feladata — mondta az osztályvezető —

a Duna-parti volt szállodasor helyének korszerű beépítése.

Több külföldi városközpont közlekedési nehézségeinek intő példája arra készít bennünket, hogy a legnagyobb gondossággal járjunk el a főváros egyik legszebb területének beépítésekor. Feladtuk azt a tervet, hogy itt új szállodasor legyen. A jelenlegi Duna Szállótól kis-sé északra korszerű, 10—14 emeletes nagy szállodát kívánunk emelni. Felépítése

kor természetesen le kell bontani a templomot körbe fogó két épületet és üzletsort.

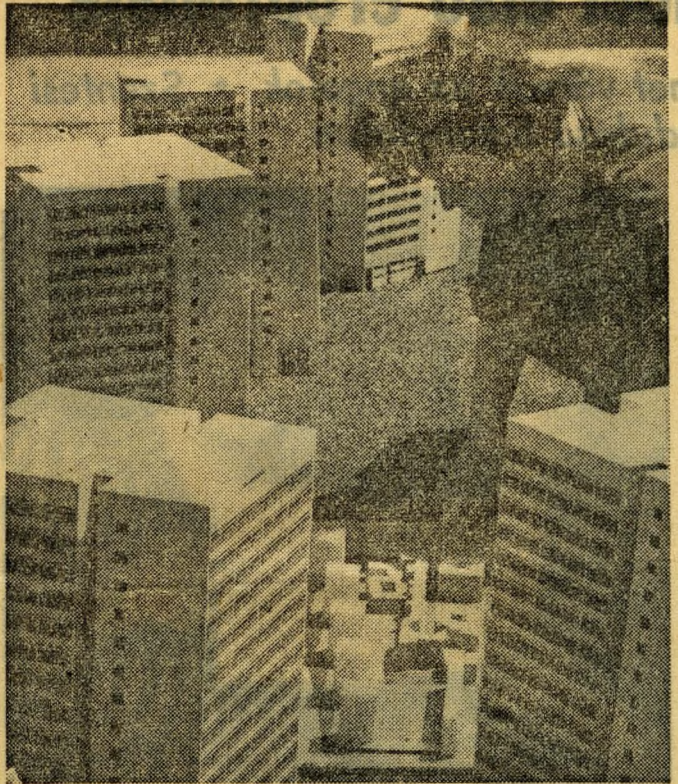
A Martinelli tér rendezésekor feladat még egy tűzfal beépítése. Esetleg szóba kerülhet, hogy takarására itt épüljön meg a MALEV székháza.

— Nem kapcsolódik szorosan a városközpontoz, de azal egyenrangú jelentőségű feladat a Blaha Lujza tér végleges rendezése. A Nemzeti Színház lebontása után a tér teljesen átalakult, szinte nagyobb lett, kitágult. Ez bizonyos szempontból előnyös, de vannak árnyoldalai is.

Előny, hogy a közlekedést a mai és a várható távoli forgalom szerint lehet majd megoldani. Előnytelen lett viszont a látvány.

A Corvin Áruház épülete nem éppen a legszebb, most mégis lényegesen nagyobb hangsúlyt kap a képen, mint korábban. A Rókus kórház előre ugrik, az Akácfa utca és a Rákóczi út sarkán beépítésre vár a saroktelek. A Blaha Lujza tér végleges rendezési terve most készül. Javaslataink szerint az Akácfa utca sarkán a most még üres telekre szerkesztőségi épület kerül. Feltétlenül korszerűsíteni kell a Corvin Áruház homlokzatait.

Dönteni kell abban is, hogy



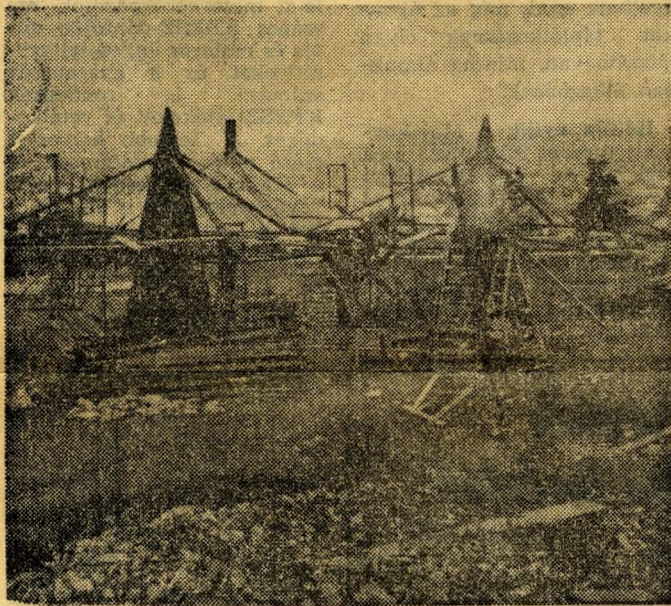
Világvárosi lakónegyed épül a VIII. kerületben a düledező, korszerűtlen házak helyén. Az építkezést 1965 őszén kezdi meg. Elkészültek a 14 emeletes lakóházak karton makettjei a BUVÁTI grafikai műhelyében. (MTI foto — Fényes felv.)

külkereskedelmi irodaháznak.

A városkép javítását szolgáló többi tervről szólva Szilágyi Lajos elmondta: a jövő év elején a közönség részletes tájékoztatást kap a Dózsa György téri új Nemzeti Színház nemzetközi tervpályázataira érkezett munkákról. A Mártírok útján a Ganz Villa-

mossági Gyár korszerű nagy irodaházat kap. Ha ez az épület és a tervezett új MÁVAUT-állomás elkészül, a Mártírok útjának e szakasza a Széna térrel együtt a budai körútnak már csaknem világvárosi színvonalú befejezése lesz.

Pakots György



Új szinfort: esővédő tetők épülnek a Gellérthegyen

(Bozsán felv.)

után napirendre kerül a csúnya tűzfalú Duna Szálló lebontása. Az új szállodától délre és északra park lesz majd, benne modern kis vendéglátóhely építésére gondolunk.

— Foglalkoztunk az új belvárosi postaépület elhelyezésével is. Eredetileg a posta új székházát a Martinelli térre terveztük, de ezzel a jelenlegi tér nagy részét elvesztettük volna. A KPM-mel egyetértésben azt a megoldást választottuk, hogy

az új postapalotát a régi mellett kell felépíteni, ek-

a Rókus kórház szárnyépületét fenntartsuk-e vagy lebontsuk. Minden valószínűség szerint a rendezési javaslatba a Rókus kórház Rákóczi úti frontjának évtizedek óta kívánt lebontása kerül.

E nagy munka — a Blaha Lujza tér ilyen átfogó rendezése — természetesen a népgazdaság anyagi lehetőségei szerint történik majd meg.

— A Rákóczi úton még egy sebet kell begyógyítani: az Otthon Áruház mellett levő telek beépítését. Ide magas épületet tervezünk,