



Budapestre vonatkozó ujságcikkek

Osztályozás

Tárv:

385.859

Szö:

C. *Tovább nagy építkezési földalatti gyorsvasút*

Idő:

1957. II

Személy:

Helyszám:

Ftás:

Budapest 1957 VII. 29

(Hely)

(Idő)

(Köt. v. füz.)

(Oldal)

Budapest nyomda NY., Közp. város háza — 1896/50

244 TERVÜNK NAGY ÉPÍTKEZÉSEI

Földalatti Gyorsvasút

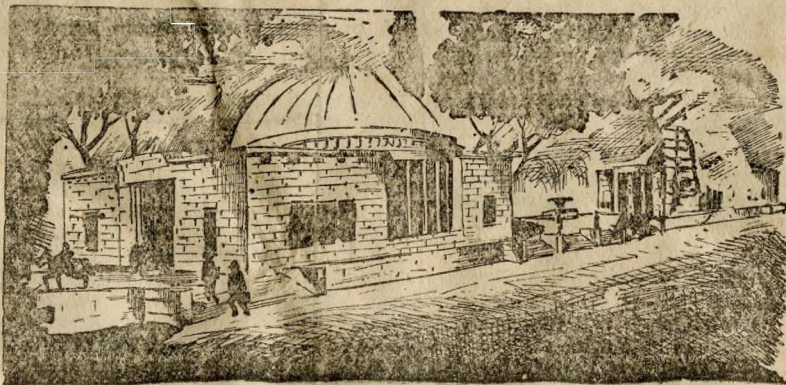
Ötéves tervünk egyik legnagyobb és legszebb alkotása lesz a Földalatti Gyorsvasút. Nagyságára jellemző, hogy mélyépítőipari dolgozóink az alagutak és állomások megépítésénél egymillió köbméter földet mozgatnak meg. Az építkezések során nem kevesebb, mint 85.000 tonna öntöttvasat, 150.000 tonna cementet és 30.000 tonna beton-gömbvasat használnak fel. Ezenkívül még több ezer vagon különböző anyag felhasználását teszi szükségessé a Gyorsvasút megépítése. Hogy milyen nagy is a felhasznált anyagok mennyisége, azt legjobban úgy tudjuk érzékelni, ha figyelembe vesszük, hogy például a 30.000 tonna beton-gömbvas hat Lánchíd vaszerkezetének az elkészítéséhez lenne elegendő.

A Földalatti Gyorsvasút szépségét a csodálatos fényben úszó állomások emelik majd. Az állomások hatalmas csarnokait mindenütt szocialista-realista művészetünk remekei fogják ékesíteni. Az áthaladó utasok naponta gyönyörködhetnek majd festőink és szobrászaink nagyszerű alkotásaiban. A Népstadion szomszédságában épülő állomáson is márvány, kerámia és különböző nemeskövek díszítik majd a falakat.

A Népstadion állomásán — mely közvetlenül a felszín alatt történő épít

tése folytán eltér a többi, mélyebben épülő állomásoktól — két izléses félgömbtetős várócsarnokot építenek. Az egyik csarnok állandóan üzemben lesz, a másik pedig csak a csúcsforgalmi időben, a Népstadionban lezajló egy-egy nagyobb sportesemény idején. A Földalatti Gyorsvasútnak a Népstadionnál folyó munkálatai a legelőrehaladottabbak. Ezen az állomáson már jól látható a négy vasúti vágány befogadására alkalmas csarnok tágas helyisége, amely fölött már az állomás tetelének betonozási munkái folynak.

Ötéves tervünknek ez a nagyszerű alkotása dolgozóink kényelmes, jó közlekedését szolgálja. A Földalatti Gyorsvasút első vonala 1954-ben a Sziálintérig, 1955-ben pedig a Déli pályaudvarig vezet. De ezzel még nem ér véget az építés, mert a következő ötéves tervben megépül az észak-déli vonal is, mely a most épülő kelet-nyugati vonalat fogja keresztezni. A későbbi évek során pedig megépítjük majd a Földalatti Gyorsvasút gyűrűs vonalait is, mely körrendszerrel köti össze a most épülő vonalakat.



Független Magyarországi Budapesti

1957. VII. 30

625.42(439)-1957

Ne felejtse el...

244 hogy a földalatti villamos Sziálin-úti átépítésével kapcsolatban július 30-án, 31-én, augusztus 1., 6., 7. és 8-án 21 órától üzemzártáig szünetel a földalatti villamosvasút forgalma. Ugyanez a szünetel a forgalom augusztus 2-án, 3-án, 9-én és 10-én 22 órától üzemzártáig. Ezen a négy napon 22 órától üzemzártáig villamos vitéldijjal V-jelzésű autóbuszjárat közlekedik a Hősök-tere—Szépművészeti Múzeumtól a Vörösmartyéri földalatti vasút végállomásáig.

világosság

1957 VIII. 1

625.42(439)

1957

4000 forintos megtakarítás újítás bevezetésével

a Sziálin-úti ideiglenes földalatti végállomás építkezésénél

A földalatti gyorsvasút építkezésének zavartalan menete miatt a régi földalatti részére a Sziálin-út és a Bacsy Zsilinszky-út torkolatánál ideiglenes végállomás épül. A szükséges váltó beépítéséhez az egész födém szerkezetet át kell építeni. Az új födém előregyártott vasbetongerendákból készül, amely a helyszínen vasbetonlemezborítást kap a gerendák

közé illeszkedő bordákkal. A vállalat dolgozói a vasbetongerendák készítésénél újítást alkalmaztak és ezáltal körülbelül négyezer forint összeget takarítottak meg. Az ideiglenes végállomásnak augusztus 20-ra kell elkészülnie, a munkahely dolgozói azonban vállalták, hogy alkotmányunk ünnepeinek tiszteletére már augusztus 15-re befejezik a munkát.