

# Eredeti empire-stilben renoválják a miniszterelnökségi palotát

**Uj hálószobát kapott a miniszterelnök. Modern központi melegvízfűtéssel és három új fürdőszobával szerelték fel a palotát, amelyben eddig csak egy fürdőszoba volt. Gondosan lekaparják a nyolcszoros festékréteget a történelmi becsü reliefekről. Tul kellett lépni az előirányzott költségeket, mert a palota dunai frontján beomlással fenyegetett a második emelet. Hikisch Rezső műépítész vezetésével a jövő évben is folytatják a restaurálási munkát**

Mint ismeretes, Pollácz Mihály neoklasszikus alkotását, a miniszterelnökségi palotát, műemléknek nyilvánították s miután Sándor Móric grófnak 123 év előtt épült híres palotája nagyon megérezte az idők mulását s dezlált külsejével és omladozó termeivel már nagyon szomorú látványt nyújtott az előkelő várbeli környezetben, a kormány jelentősebb összeget vett fel az 1928—1929. évi költségvetésbe a palota teljes restaurálására. Ezen a címen 200.000 pengő szerepel a költségvetésben s ezenkívül a palota felszerelésének pótlására még 20.400 pengős fedezetről gondoskodtak. Mihelyt megindult a munka, egyre újabb szépséghibák és komoly hiányok tárultak fel s így az 1929—1930-iki költségvetésben a kormány újabb 300.000 pengőt irányzott elő a palota külső és belső helyreállítására s ezenkívül ismét 20.400 pengőt szánt a belső felszerelés pótlására. Eddig tehát összesen 540.800 pengő előirányzattal folyik a restaurálás.

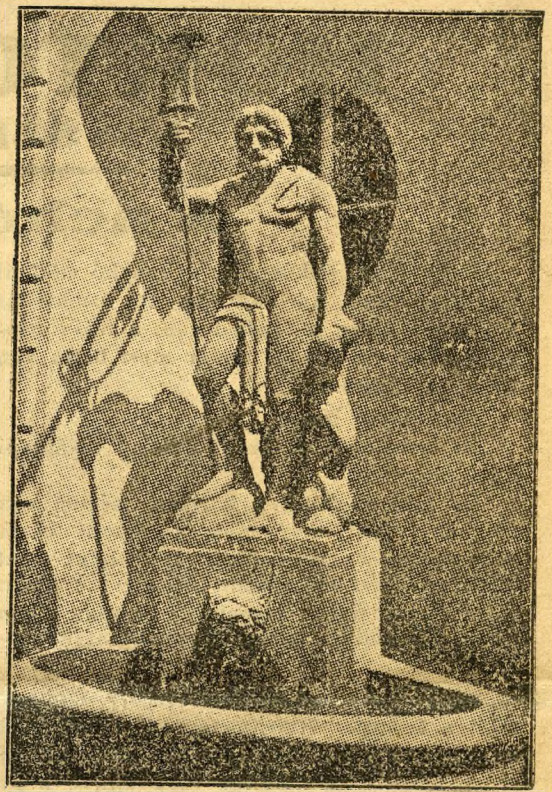
**De ez a pénzösszeg is kevés lesz, mert időközben olyan szerkezeti hibára akadnak, amelynek kijavítása jelentősebb összeget emésztett fel s emiatt már nem jutott pénz a munka teljes befejezésére.**

Még harmadszor is kell majd folyamadni költségvetési fedezethez s a palota restaurá-

dekkal ezelőtt barokk-kiképzésű papírmasét ragasztották a mennyezetre, amely természetesen nem tudott megbirkózni az idővel. Ezt eltávolították és helyébe empire-mennyezetet varázoltak.

A falakkal nem volt sok tennivaló; kisebb munkával kidomborították eredeti kiképzésüket. Az említett három terem közül csak a díszterem van tehát harmónikus egységben a palota stílusával. A gobelin-termet ugyanis éppen a benne levő nagyon értékes eredeti, barokk-korabeli gobelinek, a Mária Terézia-termet viszont a terem falait ékesítő, ugyancsak művészi becsü, Mária Terézia-korabeli festmények miatt kellett megtartani barokk-jellegében. A díszterem kívül ugyancsak stíluszerűen csatlakozik a palota empire karakteréhez a hírneves körterem, valamint az ebédlő. Hikisch Rezső műépítész radikálisan eltávolította a körteremből az oda nem való izléstelen szobrokat és beépített virágállványokat, egységbe hozta a műmárvánnyal fedett falakat, a rossz tükör helyébe értékes történelmi festményt illesztett, a fülkéket pedig igazi műbecsü bronz kandelaberekkel töltötte ki.

**Külön látványossága ennek a teremnek a parkett, amely diófából és cseresznyefából készült s sakktáblaszerűen borítja a padlót, középfelé kisebbedő kockákkal.**



Neptun-kut a palota udvarán

**Csoda, hogy le nem szakadt az egész épület.**

— Ugy segítettünk a bajon, hogy a földszinten a régi istálló helyén megerősítettük az oszlopokat, valamint az oszlopokon nyugvó iveket és a földszinttől felfelé a második emeletig új konstruktív alapot létesítettünk a felső födém alátámasztására és megerősítésére. Meg kellett erősíteni a lóistálló oszlopait, mert sóskuti puha kőből készültek és nem voltak alkalmasak arra, hogy a később ráépített második emelet terhet elviseljék. Minden méternyi távolságban vastraverzeket fektettünk le, hogy az épület elbirja a második emeletet. Alaposan meg akasztott ez a munka, mert a renoválás megindításakor józan ésszel nem is gondoltunk arra, hogy ilyen szerkezeti hibára akadunk. Most azonban nincs többé veszedelem. Mint ellenőrző szakértő Szöllőssy Aurél miniszteri tanácsos ur, a kereskedelemügyi minisztérium kiküldöttje teljesen rendben találta az elvégzett munkálatokat. Ezenkívül megnyugtató két egyetemi tanár véleményét is kikérték, akik egyhangulag elismeréssel nyilatkoztak a vezetőépítész részéről foglaltatott konstruktív megerősítésekről. Ugyanilyen hibát találtunk a személynét részére szánt padlószobák létesítésénél az udvar hátsó részében lévő garázs felett is, ahol ugyanugy segítettünk a bajon.

**Ez a többletmunka idézte elő az előirányzott összegek túllépését.**

Illetékes helyen cáfolták azt a híresztelést, hogy a miniszterelnök új hálószobája jelentősebb pénzösszeget emésztett fel. Mint mondják, a legegyszerűbben rendezték be ezt a helyiséget abból a célból, hogy a miniszterelnök melegebb időben — különösen akkor, ha nyári szabadságát megszakítva Budapestre kénytelen jönni — alkalmas pihenőhelyet találjon a palotában. Annnyira egyszerű a miniszterelnök új hálószobájának a berendezése, hogy ágy sincs benne. Egyszerű ottomán pótolja.

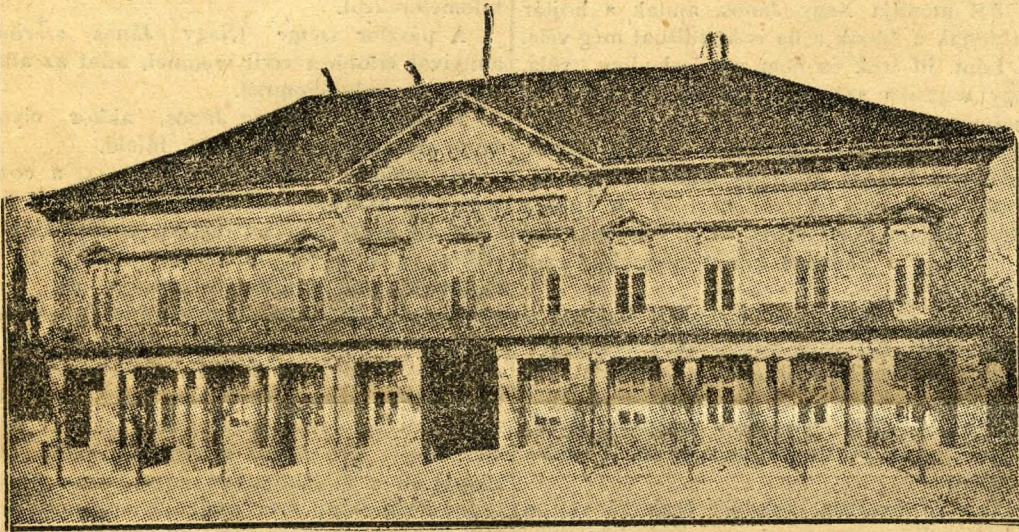
Sok gondot okoz a palota külső vakolatának restaurálása. Itt tudniillik valóságosan vandalizmust követtek el az elmúlt évtizedek során. Ismételtén átmázolták a falakat, valamint a falakba ékelődő kőkiképzéseket. Eddig nyolc ilyen festékréteget fedeztek fel és kapartak le gondos kézzel, hogy ráakadjanak az eredeti vakolatra és körésszerekre.

Ugy számítják, hogy szeptember közepéig befejezik a külső restaurálást és Sándor Móric gróf palotája ismét méltóan elfoglalhatja majd helyét a műemlékek sorában.

Különösen becses a Várra néző homlokzat párkányán lévő több méter hosszú dombozmű, amely diadalmenetet és áldozati felvonulást ábrázol. Egyesek szerint Ferenczy István műve, de a műtörténészek zöme Kirchmayernek tulajdonítja ezt a becses reliefet. Ugyanigy restaurálják a palota udvarában lévő Neptun-kutat is, amelynek Neptun-szobrát ugyanaz az Engel József készítette, akinek művészi keze alól több sikerült mitológikus alak költözött a Széchenyi-szobor talapzatára.

Jövő évre marad a miniszterelnöki palota udvarának ujrakövezése, valamint a minisztertanács terem, a váróterem átalakításának befejezése és egyes földszinti helyiségek restaurálása. A konyhát már eltávolították régi alkalmatlan helyéről, ahonnan udvaron át kellett vinni az ételeket az ételszállító lifthez. Az egykori lóistállóba is már beköltözhetik a miniszterelnökségi könyvtár. A hepehupás, gránitkockákkal kövezett udvart mészkölapokkal fogják beborítani, a fölépcsőt pedig ruszkaiai fehér márványlépcsővel cserélik ki s az egész udvart köröskörül haszti kőből készült lábazzal látják el. Teljesen elkészült a központi melegvízfűtés is s akár akarja a miniszterelnök, akár nem, egy év múlva már olyan lakályos lesz a miniszterelnöki palota, hogy külföldön is megirigyelhetik.

Bagyó János dr.



A miniszterelnökségi palota

lását ilyen körülmények között csak a jövő nyáron fejezik be százszázalékiig.

Bárcziházi Bárczy István dr. államtitkár és Hikisch Rezső, a közismert műépítész vezetésével folyik a munka immár második éve. Csak lassu tempóban tudnak dolgozni, mert valójában csak a nyári hónapok állnak rendelkezésre, vagyis az az idő, amikor Bethlen István gróf miniszterelnök tartósan nincs hivatalában. A miniszterelnök ugyanis cseppet sem rajong a sok állványért és az ilyen átalakulással járó egyéb felfordulásért s ezt a felfogását teljes mértékben méltányolják is. Mihelyt hazatér nyári üdüléséről, szépen kihurcolkodnak a kőművesek és egyéb mesteremberek, hogy a miniszterelnök nyugodtan dolgozhassék. Így történt ez a múlt nyár végén és így lesz ezidén is, ha majd visszatér Inkéről. Azt is mondják a benfentesek, hogy Bethlen István gróf egyáltalán nem lelkesedik azért, hogy számára különleges ajutásokat készítsenek a palotában.

**Éveken át megelégedett azzal, hogy egyetlen új fürdőszoba legyen Sándor Móric gróf egykori palotájában és az sem busította, hogy éppen olyan egyszerű ágyban aludjék, mint feleségének a komornája.**

Ez a két ágy a miniszterelnökségi palota elavult berendezéséhez tartozik és a miniszterelnök ragaszkodott hozzá, hogy hagyják meg számára az egyik ágyat. Felesége, Bethlen Margit grófnő már nem lelkesedett ennyire a régi butodarabért, új ágyat kért és kapott s így jutott a másik ágy a kegyelmes asszony komornájának. Azért sem panaszkodott a miniszterelnök, hogy az elavult légfűtés gyengén szerepelt az elmúlt teleken s — úgy mondják — a kormány tagjainak kellett sarkakra állaniok, hogy rávegyék a miniszterelnököt a palota átmodernizálására.

A múlt évben az elsőemeleti reprezentációs terem egy részét restaurálták. Így első sorban a királyi Várra néző front első emeletén lévő gobelin-szalónt, a Mária Terézia-termet és a dísztermet. Az előbbi kettőt nagyarányu átalakítással Mária Terézia-korabeli barokk-stilben képezték ki, a dísztermet pedig Hikisch Rezső műépítész a palota egységének megfelelően empire-stilbe helyezte vissza. Ennek az utóbbinak új mennyezetet kellett csinálni, mert a régi már teljesen elgörbült és beomlással fenyegetett. Itt az történt, hogy évtize-

Ugyanigy teljesen átlakították a régi ebédlőt, amely olyan szűk volt, hogy a kormány tagjai a minisztertanácsok utáni szokásos vacsorákon alig tudtak elférni benne. Hikisch Rezső négy méterrel bemélyítette az egész szobát, bárcziházi Bárczy István államtitkár intenciói szerint kidobatta a régi vásári berendezést és komoly értékű ebédlővel látta el a miniszterelnöki palotát. Most szép pohárszék ékeskedik az egyik sarokban, két dezési tárgyakat eredeti minták után a magyar ipar egyik reprezentatív cége készítette.

A József kir. herceg palotájára néző front első emeletén vannak tudvalevően a miniszterelnöknek és családjának lakószobái. A szakértők valóságosan bámulatba estek, amikor a restaurálás előtt megvizsgálták a palotának ezt a részét. Olyan célszerűtlenül helyeződtek el a termek, hogy igazi labirint-művésznak kellett lennie, aki el akart igazodni bennük. Modern fürdőszobák után is kutattak, de csak egy ilyen helyiséget tudtak felfedezni, olyan lehetetlen zugban, amilyen csak egy 123 éves épületben rejtőzhetik. Egészen primitív fürdőszobája volt a miniszterelnöki családnak, olyan ütött-kopott pléh fürdőköddal, amelyet csak a szegényember lakásában lehet találni. Hikisch Rezső műépítész ezen a részen falakat töretett, külön folyosót szerkesztett, két új fürdőszobát épített s az egyetlen régi fürdőszobát is átmodernizálta.

**Miután pedig a palotának ezen a frontján nyári időben — hír szerint — türhettelen a meleg, a miniszterelnök részére a déli napsugártól védett, árnyékos dunai fronton külön hálószobát csináltak.**

Ez a helység a miniszterelnök dolgozószobájához csatlakozik öltözőfülkével és fürdőszobával együtt. Ezeknél a munkálatoknál derült ki, hogy a palota dunai frontján olyan szerkezeti hibák vannak, amelyek könnyen katasztrófára vezethettek volna.

Hikisch Rezső műépítész ur erről így nyilatkozott:

— Amikor a miniszterelnöki palota dunai frontján megkezdtuk a restaurálást s felbontottuk a padlót, teljesen korhadt csopos gerendákra akadtunk az első és a második emelet között. Világos volt előttünk, hogy amikor itt végződött a padlás, de a múlt század második felében egyszerűen erre építették rá a dunai fronton a második emeletet.