

Miért legszebb a világon a magyar parlament-épület?*

Steindl mester (1839—1902) alkotása, a majdnem 300 méter hosszú, gót-stílusú épülettest, — melynek tömege akkora, mint az athéni Akropolis, hegyestül és minden épületestől, — hosszas vonulásában versenyt büszkélkedik az örökké vonuló Dunával. Ennek vízében nagyobb és szebb építmény sehol sem tükröződik, a Fekete Erdőtől le a Fekete Tengerig. Csak királyi palotánk egyenlő rangú vele.

Az épület-masszát még érdekesen toldja meg Zala György pompás Andrassy-monumentuma, mely délről emelkedik előtte, nemes tömegével.

A Duna mellett hosszasan vonuló épülettest főtengegyének közepéből lendül kelet felé a 130 méter hosszú kereszttengeyi építmény, mely a főtengeyelt átmetező pontja felett, a majdnem 100 méter magas kupolával szökell az égnek. A keletre-lendülés a főhomlokzat kiugró közepével végződik és hangsúlyozódik; előtte künn két büszkén keletre szügyellő bronz-oroszlán ül (Machlup művei), s közöttük táródik a főbejáró az ősi széles távolok felé, hogy onnét szinte Petőfi alföld-imádó, szabadságszerető lelke áramoljék be a legmagyarabb vidékek szeleivel. A legszebb bevonulóhely egy ország számára.

Ez a kereszttengey vág bele érdeklődésünkbe első sorban, szokatlan nagy méreteivel, rendeltetésének sajátosan szép monumentális fényűzésével: hogy a nemzet képviselői és főrendi serege számára nagy keleti bejáró, ünnepi bevonulóhely legyen, hosszas, szárnyaló kiterjedéssel, hatalmas előcsarnokon, óriási lépcsőházon s még egy átmeneti csarnokon keresztül föl a kupola alá, honnét a megnyitói trónbeszéd után kétfelé válnak, az alsó és felső házba, melyek tetői is érdekes tagozással emelkednek az épület külsején, a kupolától jobbra és balra. Törvényhozókat hivatásukra szélesebb szárnyalással sehol se vitte még úgy parlamenti épület, mint a miénk . . .

S az egész bevonulás lendülete csodaszépen koronázódik meg a lépcsőház mennyezetének két falképével, — Hungária apotheozisa és a törvényhozásé, — melyek a csúcsíves bordázatok finom hálózatába vannak keretezve. Még szélesebb keret e gyönyörű Lotz-képekhez maga az egész lépcsőház, magyar márványborította falaival, aranyos, virágos díszítésével. (Az egész épület anyagát a magyar föld szolgáltatta; virágmotívumai is mind magyar virágokból valók, melyeket Wiegand mester virág-imádó képzelme dolgozott fel.) A mennyezetképek közvetlen kerete négyyszögű, ami itt pompásan illik az építészeti milieube, mert Steindl gótikájában gyönyörűen érvényesül az a széles levegőség és karcsúság, amely a korai reneszánszhoz közel álló olasz gótikus templombelsőket jellemzi. A reneszánsz rokona még épületünk a boltcikkelyek groteszkes díszítése által is.

S a reneszánsz mosolya van Hungária apotheozisá-

* Ezt a cikket nagyobb diákjainknak közöljük, akik már Kőszegi László a lapban közölt eddigi értékes cikksorozatából (Hogyan kell képet, szobrot nézni stb.) kellő előtanulmányt szereztek e közlemény megértéséhez is. Tanulják meg e cikkből a legnagyobb tanulságot: «Ismerjük meg hazánk szépségeit!» Pl. a közeledő tavaszon iskoláink nézzék meg az egész világ legszebb parlamentjét.

nak csodálatos egében és legében is, miről Riedl Frigyes mondta meg a legtalálóbban és legszebben, hogy «kimondhatatlan édesség van világitásában, égboltozata kékjében. Nem délszaki mélységes kék ég, de átvilágított, üde és langyos. Olyan, mint egy májusi reggel. Ez a kép még a márványtól, aranytól és festett üvegen át beözönlő napsugártól ragyogó környezetében is világosságot tud árasztani. Nem a meleg nap fénye, nem a szokott plein-air lizzettel hintett fehérsége és tarkasága van rajta, hanem mintha mélységében valami diszkrét, de mindenre kiterjedő fényforrása volna».

Lotz színei, meglelt korának alkotásain, mindig valami érett szépséggel, isteni mézek elegyítésével hatnak. Veronese világosan rózsászó, meggyszínű és ibolyászamatai, — de rendesen Tiepolo fényesebb s tágasabb étherében lebegve. Az alakok nem tömök meg a térséget, aránylag gyéren és minden irányban, a bemélyedésében is, szabad kompozícióval csapongnak, messzémélyedő azúrok ölen.

Ilyen piktorisággal lebegtette föl Lotz a világ e leglendületesebb lépcsőháza mennyezetére Hungária megdicsőülését. A fölfelé illúziósan folytatott architektúrán áll, — de már közbegomolygó dicsfelhőtalapzaton, — Magyarország allegorikus alakja. A dicsfelhőt nemcsak az architektúra támasztja alá, hanem szinte eleven pillérek is a magyar nemzeti élet különféle hordozóiból, kik zászlót, püspöki botot és kardot és költeménytekercset egyaránt lelkesülten — vonalaik és színeik lelkes lobogásával is — nyújtanak Hungária felé. S országunk allegorikus alakja még a dicsfelhő magaslatán is fölfelé lépő mozdulattal áll; jobbra és balra géniuszok; szárnyaik gyönyörűn villanak a dicsfelhő szétkülőzésébe s szinte mind mutatnak feljebb, újabb allegorikus alakok felé, kik gúla-szerű csoportjukkal tiarázzák meg a koronás Magyarországot. Figurális csapongásukat gyönyörű drapériák lendülete és pálmaágak s kürtök hangsúlyozzák, s a szerteharsonázó hangszerek vonal- és folthatása tovább sugározta szíjjel a dicsfelhő küllözését, hirdette a magyar rendet, jólétet és dicsőséget a május-reggeli azúr végtelenjei felé.

A másik mennyezetkép a magyar törvényhozás apotheozisa. Itt is az illúziósan folytatott architektúra kezdi alulról a képet, de nemcsak kezdi, hanem szinte alkotja az egész képi megjelenés javát. Az építmény bástyázatos közepe oszlopban magasodik fel, a hazai törvények főszege föltnyosulásában. Legalul, minden törvényhozásunk alapja, a vérszerződés, jellemzően, domborműves ábrázolással van elhelyezve. A feljebb emelkedő oszlopra írja a törvényeket a magyar lélek allegorikus alakja, — ki közben fölfigyel a történet jobbról lebegő alakjára; s még mögötte lelkesülten biztató szavazó karnyújtások. Balról, feljebb, dicsfelhőn rajzik az oszlop fölé egy géniusz-csoport, fáklyával és pálmaággal hirdette a törvényhozta fényt és dicsőséget. A legfelső alak merészen csapong szét tagjaival, úgy nyújtja bele a fáklyát a nagy azurba, mely itt még tágasabb, hatalmasabb folt, mint az első képen. Az oszlop excelzioros hatását ez a nagy kék szédület még jobban emeli.

Így lendül vonalosan és színesen a végtelen magasba a lépcsőház. De menjünk most előre, a bevonulás irányában. Az épület kereszttengeyi kiképzése, az egész

bevonulás tér-árama most, mielőtt a kupola alá ér, egy átmeneti csarnokban kissé összehúzódnak látszik. Finom gazdálkodás van a térhatásokkal e csarnok megszagott tér-impresszióiban, — hogy utánuk annál hatalmasabban lendüljön lelkünk a kupolaterem széles fényességébe.

A kupolaterem 20 méter széles, 27 méter magas, az ablakai 8 métereseek. Körülölelő vonala az egybegyűjtött két törvényhozó testület összefoglalását hangsúlyozza. Oly szédítően szép bevonuló-úton érve ide, az összegyűjtöttséget, a kollektív magukbaszállást annál inkább kell itt most átélniök. De azért a fölfelé való lendületet is szolgálja e terem, a kupola-mennyezettel. De mintha tán gyönyörű csillagbordázata a törvények acélhálózatával nyomná egységre, összefogásra a szétcsapongó magyart. A történelem jelenlétével hat még, monumentálisan fegyelmzőleg, a fejedelemszobrok koszorúja, fönn a pillérkötegek mindegyikén egy-egy uralkodó alakjával.

Diadalmasan szép a megtett bevonuló-útra, mint valami lebegő teremre, visszatekintünk; az átmeneti csarnok oszlopközei szinte megsokszorozzák a választékos, nagyvonalú formák és ünnepi színek káprázatát, még rejtelmesebbé teszik a hatalmas téráramlást, a kelet felől betóduló távolok szabadság-ábrándját.

A kereszt-tengely, a kupolán átmenve nyugat felé, a buffet-n keresztül a dunai front árkádos nagy loggiájában végződik. S mert a lépcsőházon túl e kereszt-tengely szintje hatalmas magasságba jutott, és ez a szint az átmeneti csarnokon és kupolatermen s a buffet-n végigvonulva, nagy kifejlődést nyert, — azért is az így emeleti magasságba került kereszt-tengely az ő erősebb befejezését a nyugati — dunai — fronton csak úgy kaphatta meg, hogy az a monumentális árkádos csarnok, mely e front földszintjén vonul, a közepén fölugrik egy emelettel. Így látszólag, a Duna melletti árkádos-oszlopos, nagy vonulás, mintha veszítene monumentális egységéből. De az alkotó mester e fronton is hangsúlyozni akarta a kereszt-tengelyi kiképzést és pedig nemcsak a közép-prézsi kiugratásával és sarkain büszkén felszőkellő tornyokkal, hanem még a kereszt-tengely hatalmas, emeletbe átmenő szerepének jelzésével is. Ez emeleti rész mint fontos mozzanat van az árkádok által is meghangsúlyozva, mert hiszen a kupolacsarnokot, a két ház ez együttes termékét hordozza. Így érthető még jobbban az épület belsejéből a dunai front, mely különben a kupolával és tornyokkal sejteti már, hogy a középnek különösebb szerepe van.

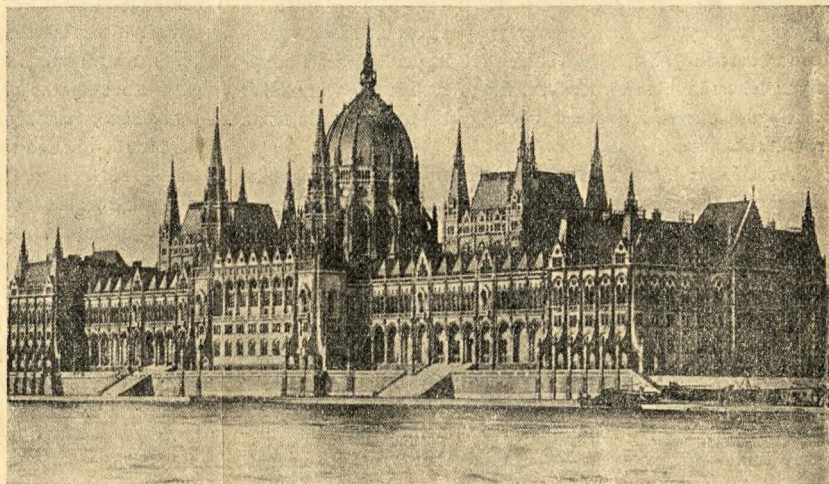
A kupolateremtől jobbra és balra egy-egy «társalgó» vezet az üléstermek felé, délre az alsóházába, északra a főrendekébe. A társalgók (Vajda mennyezetképeivel) gazdagon tagolva, formában, színben; ellepve a magyar munka mindenféle képviselőinek szobraival, hogy a honatyákat még beszélgetésük alatt is körülvegye a hazai élet változatos gondja. Az üléstermek karéjosan formálva, a karzatok gyönyörű gótikus árkádokkal,

méretművel élénkítve. Az ablakok színezése itt már gyérebb, hogy a világosság nagyobb legyen.

A folyosók, — ha nem is a londoni parlament 300 méteres végtelenségei, melyek már a perspektivikus elhegyesedéssel nagyon is vékonyan hatnak, — a mi folyosóink rövidebbek, de monumentálisabbak. Helyenkint mennyezeteik a ráfaeli loggiák gráciájával versenyeznek, — s ne felejtjük el, — virágmotívumaik mindig a magyar föld hajtásai.

Az elnöki terem sok értékes portréja közül Tisza Kálmáné válik ki, Benczur tiziáni remeke, s Karlovsky mester Rakovszkyja, mely egy-alakos voltában is már egy történelmi festmény, hatalmas drámaiságával, festőiségben pedig vetekszik a legjobb XVI. századi németalföldi mesterekkel.

Nagyon stílusos a buffet meleghatású tölgyfaburkolata, mert a tápláló föld-anyagát jobban érezteti velünk, mint a pusztá kő tenné. Amit pedig az erdő és a víz ad a magyarnak teste megerősítésére, egyúttal alkalmul heroikus erő kifejtésekre, — azt gyönyörűen mutatják Kriesch Aladár bölényvadászatos és balatoni halászati



Az Országház

falképei. A művész egészséges ifjú erejének monumentális mutatkozásai ezek.

A történelmi levegő, mely a bölényvadászati Attila-hangulatából is erősen árad, végigvonul a buffet hosszanti felső falán Spányi magyar várromos tájképein. A mennyezeten Krenner (Lotz-tanítvány) szép alakjai rajzanak.

A loggiára kilépve, monumentálisan repül a tekintet és a lélek a Duna és a budai hegyek óriási impressziójában. Óriási beolvadás a haza látványába, most innét keletről nyugat felé, mint a túloldalon a Halászbástyán s a királyi palotánál nyugatról kelet felé...

Mind e három fő-fő monumentális alkotásnak rosszul rötta föl építésük idején a fölületes kritika «túl-nagy» és «túldíszes» voltak.

Ma annál inkább figyelmeztetnek régi nagyságunkra. Méltán nevezhetjük ezeket az építészeti remekműveket kőbe épített tiltakozásnak Magyarország jelenlegi szomorú helyzete ellen. Zarándokoljanak el építészeti büszkeségeinkhez a magyar iskolák. Emlékeztessék minél többször a tanuló ifjúságot a dicsőséges múltra — amelyből erőt meríthet a szebb jövőre.