

A Budapesti Városépítési Tervező Vállalat, a 31. Állami Építőipari Vállalat és a fővárosi kommunális létesítmények

A házgári technológia bevezetésével nagymértékben felgyorsult a lakóházak, lakótelepek építése. A lakótelepekhez tartozó kommunális létesítmények építése viszont nagymértékben elmaradt és sok feszültség forrása lett egy-egy lakótelep életében.

A kommunális létesítmények tervezése és építése lényegében hagyományos technológiával, illetve a sokféle kezdeményezés eredményeképpen egyedi jelleggel készültek. Csak néhány esetben valósult meg ismételt felhasználható épület. Jó példa volt erre a BVTV által tervezett kispaneles óvoda, bölcsőde és iskola épületek, melyek kellemes színfoltjai a budapesti lakótelepeknek.

A Fővárosi Beruházási Vállalat felismerve a fenti problémát, megbízást adott a BVTV-nek egy olyan kommunális sorozatterv készítésére, amely előgyártott vasbeton technológiával a lakótelepeken előforduló minden kommunális épülettípusnak a házgári technológiához hasonló építési gyorsaságot biztosít.

A sorozatterv három nagyságú ABC-áruházat, két nagyságú szolgáltatóházat, négy óvoda, négy bölcsőde, két egyesített óvoda-bölcsőde, két gyógyszertár, két orvosi rendelő és négy iskolatípust tartalmaz.

BVTV felülvizsgálta a hazai gyakorlatban előforduló előgyártott vasbeton szerkezetrendszereket, azok műszaki tulajdonságait, és gyártási bázisát.

A feladat megoldásához a legalkalmasabbnak a 31. Állami Építőipari Vállalat nagy fesztávú váz, fődém és falpanel rendszerét találta. A 31. ÁEV a fenti szerkezet gyártásában és építésében nagy múltra tekint vissza és az egész ország területén gyártó bázissal rendelkezik.

A kivitelező vállalat a szerkezetcsalád kialakításakor új utat választott. Nem típuselemeket tervezett, hanem tipizált elemgyártó sablonokat, amelyekben egyszerű átszereléssel, sablonbetétek behelyezésével a kívánt méretű vasbetonelemek készíthetők. Az elemeket összeszereléskor nem kell hegeszteni, alátámasztani és elhelyezés után azonnal terhelhetők.

A szerkezeti rendszer rövid főtartós, azaz a rövidebb irányban vannak elhelyezve a főtartók, a hosszabb irányban a fődémelemek.

A fődémelemek TT, illetve 10 tonna súlyhatár felett T, szelvényűek.

A vázszerkezet a következő elemekből áll: fődémelemek, gerendák, pillérek, függőleges falpanelek, lépcsőkarok. A rendszer modulmérete 1,2 ill. 1,5 m.

A BVTV megkeresésére a 31. ÁEV készséggel csatlakozott a fővárosi kom-

munális programhoz és együttműködési megállapodást kötött a BVTV-vel a szerkezet tervezésére, továbbfejlesztésére, gyártására, és az épületváz szerelésére vonatkozóan.

A kommunális épületsorozatterv kialakításakor a szerkezet adta lehetőségek maximális kihasználása volt a cél oly módon, hogy a sokféle épülettípus ellenére nagyfokú méretegységesítést valósítsunk meg. A tervecsulában az épülettípusok két főcsoportra oszthatók:

1. A lakótelepi alközpontba kerülő épületek, melyek 500, 800, 1200 m²-es ABC-áruházat tartalmaznak zöldszegéllyel, 800, 1600 m²-es szolgáltatóházat, 15–20 000 lakosra, 35–40 000 lakosra gyógyszertárat, 20 000 lakosra gyermek és felnőtt orvosi rendelőt.

Ezek tervezésénél az egész tervecsulára vonatkozó méretegységesítésen túlmenően olyan méretrend kialakítása volt a cél, amely lehetővé teszi a telepítés nagyfokú és a helyigényeknek megfelelő változtathatóságot a különböző nagyságrendű épületek telepítése esetén is. Az itt alkalmazott fesztáv méretek 12, 18 illetve 24 m.

2. A tervecsulád másik nagy része a lakótelepekre kerülő egyéb kommunális épületek. Ezek bölcsőde 60, 80, 100, 120 főre, óvoda 75, 100, 150 főre, egyesített óvoda-bölcsőde 100/60, 100/150 főre, iskolák, 12, 16, 24 tanteremre, valamint kiegészítő iskola.

Az itt kialakított méretrend az óvoda, bölcsőde és egyesített óvoda-bölcsődére 15,60 m, az iskolák esetében pedig 16,80 m.

Az alkalmazott méretek az alaprajz kialakításában nagyfokú szabadságot eredményeznek. A korunkra jellemző felgyorsuló funkció változásokból eredő későbbi belső átalakítási igényeket nagy időtartamban is képesek kielégíteni.

Külön kell szólni az iskolák tervezéséről. Itt új koncepció szerint végeztük a tervezést. Egy olyan lépcsős szekció egységet hoztunk létre, amelynek ismétlődéséből alakulnak ki a különböző nagyságrendű iskolák. A lépcsős rendszer lehetőséget ad az egyoldali kettős megvilágításra, a 7,8 m-es négy pados tanterem esetében, valamint lehetőséget biztosít az aula kialakítására.

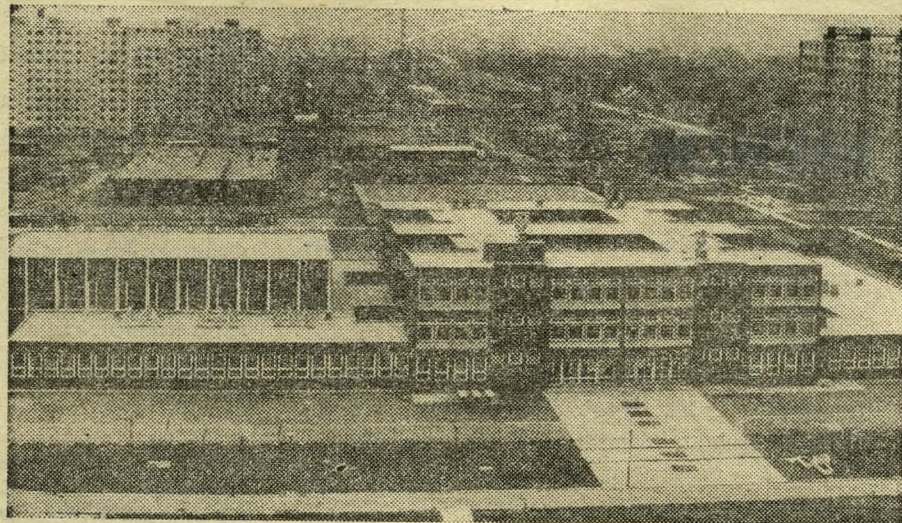
Az előzőekben vázolt tervezési és szerkesztési elvekkel kialakított tervecsulád rendelkezésre álló szerkezetgyártó bázissal biztosíték arra, hogy a következő öt éves tervben a főváros területén épülő lakótelepek egy részében már a házgári technológia építési gyorsaságának megfelelően épüljenek a kommunális épületek,

kommunális épületeket a saját üzemen belül készülő ún. kispanelekből építette, s építi az elkövetkező öt éves tervben. Ezen 150×349×29 cm méretű előregyártott elemek alkalmazásával készítettünk iskola- (tervező: Kökény Ágnes) és óvoda-bölcsőde- (tervező: Ágoston Miklós) épületekre terveket.

A tervecsulából — amely 12 (+3), 16 (+4), 24 (+6) tantermes iskolák, vala-

biztosítani, s ugyanakkor kettéválasztható, s így egyidőben 2 osztály használhatja egymás zavarása nélkül. A tanulószobák külön traktusban helyezkednek el, külön játszó szoba és külön étterem van az épületben.

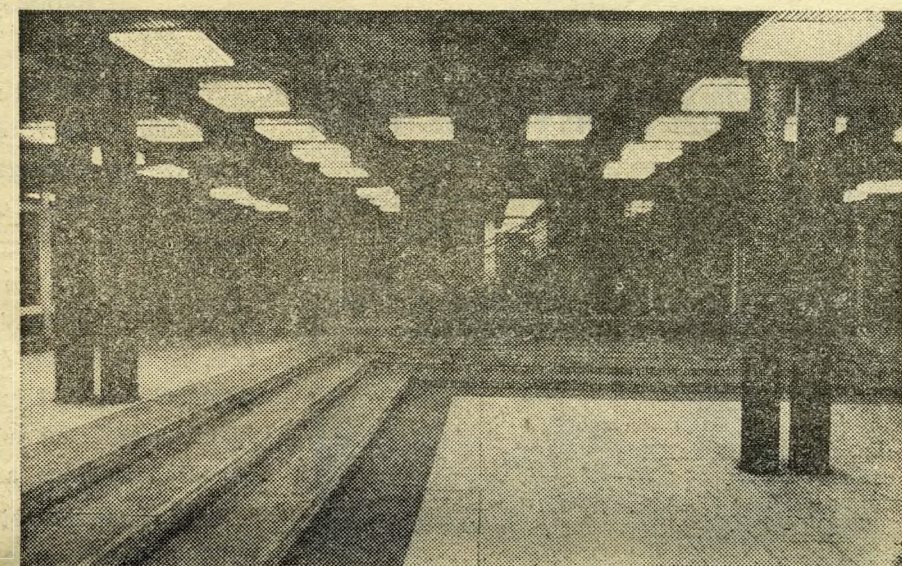
A tantermek — haránttantermek, 2 oldali megvilágítással, tehát olyan elrendezésűek, hogy bennük az utolsó sorban tanuló az oktatóhoz közelebb kerül, mint a hagyományos elrendezésű



mint 60/100., 100/150., 100/200 fős bölcsőde-óvodák terveit tartalmazza — a már megépült típusokat szeretnénk ismertetni. Az épületek tervezésénél, valamint helyszíni adaptálásánál az alapvető szempont a lakótelepi egyhangú környezet feloldása volt. E cél érdekében élénk, határozott színeket alkalmaztunk, s az épületeket oldottabb, gyermekibb léptékű tömegekkel fogalmaztuk meg. Így narancs, kék, piros, lila, vörösbarna színű épületek állanak nagyobb lakótelepeinken. Az iskolaépületek közül (Kökény Ágnes tervezése)

tanteremben, s ezáltal a kontaktus növekvő és tanuló között közvetlenebbé válik.

Az egyesített rendszerű óvoda-bölcsődék (Ágoston Miklós tervezése) közül a 100/150 és 100/200 férőhelyes típusokból épült fel eddig tíz (XV., Újpalota, XIV., Zuglói, XI., Kelenföldi, III., Óvoda lakótelepein), és nyolc van épülőben. Az épületekben a gyermekek gondozása-nevelése 6 hónapos koruktól 6 éves korukig tart, funkcionálisan korcsoportok szerint szétválasztott — 3 éves korig 10 fős, 3 éves kor felett 25 fős csoportokban. A rendeltetés a 100/150 fős



Kispaneles szerkezetű iskola és óvoda-bölcsőde épületek

A Budapesti Városépítési Tervező Vállalat tervei alapján épültek nagyrészt az elmúlt 5 évben a fővárosban

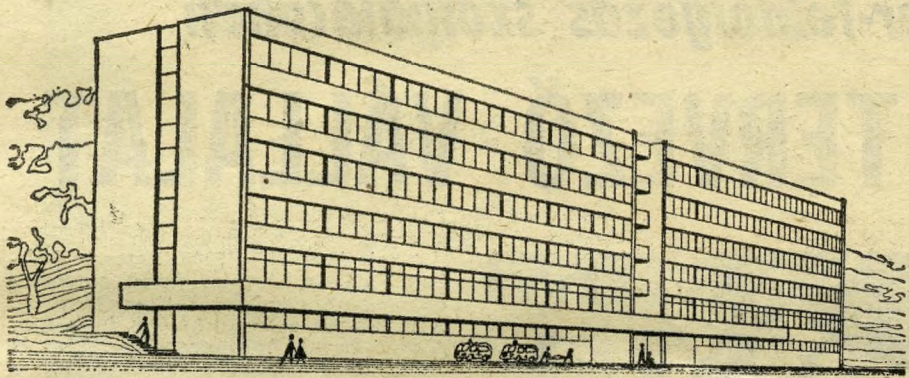
lakótelepek iskolái és óvodái-bölcsődéi. A 43. sz. ÁEV, amely Budapest nagy lakótelepei közül legtöbbet építi, a

a XV., Újpalotai lakótelepen és XIV., Zuglói lakótelepen épült fel 3 db 24+6 tantermes.

Az épület elrendezése szolgálja a korszerű nevelési elveket. Elsősorban azt, hogy a tanuló — aki egy kis közösség (az osztály, az alsó tagozat stb.) tagja — érezze a nagy közösséghez, az egész iskolához való tartozását. Az elv térbeli megvalósulását a 2 felső szint 6–6 osztálytermet felfűző zsigoróival, valamint a földszint közel 1000 m²-es nagy gyülekező terével oldottuk meg. Az oktatás korszerűbbé tételét szolgálják a jól felszerelt szaktantermek, a tanulók könyvtára, olvasóval stb. A tornaterem 18×33×7 m-es méretű — nemzetközi kosár- és röplabdapályának tud helyet

típusnál vertikálisan, a 100/200 fős típusnál külön tömegegységben elválasztottan határolódik el. A kapcsolatot mindkét épülettípusnál a közös gazdasági mag (konyhaüzem, mosókonyha stb.) biztosítja. Ez a gazdasági mag a 100/150-es típusnál a földszinten, az óvodai egységek alatt, azokkal lépcsős és ételfelvonós kapcsolatban helyezkedik el; a 100/200 fős típusnál földszinten összekötő szárnyként, mintegy gerincét képezve az épületnek, biztosít kapcsolatot a kétszintes óvodai szárnyak a pavilonos elrendezésű bölcsődei egységekkel. Mindkét típusnál külön bejáratai vannak a bölcsődei egységeknek s az óvodának.





MARGIT KÓRHÁZ

Obuda rekonstrukciójával 70—75 ezerrel növekszik a kerület lakosainak száma, s ezzel együttesen 150—155 ezer lesz az egészségügyi ellátásra szoruló személyek száma. Jelenleg a III. kerületi Margit-kórház területén egy 162 ágyas épület működik, igen korszerűtlen feltételek mellett. Ez megnehezíti az orvosi munkát, az ellátandók megkétszereződése pedig nagyon megnyújtotta a kórházi igénybevétel várakozási idejét.

Ezért a Fővárosi Tanács a Margit Kórház bővítését határozta el.

A 313 ágyat és 460 ágy ellátására alkalmas orvosi betegellátó részleget magában foglaló új épület beruházási programtervét Főv. Tan. V. B. 1973. szeptemberben jóváhagyta, s ennek alapján készül a kiviteli tervdokumentáció.

A kórház területe nyugati irányban bővül és itt kerül elhelyezésre az új épület, amely 2 fő tömbből áll. A meglévő épülettel párhuzamos elhelyezésű hotel-tömbből és az arra merőlegesen csatlakozó orvosi ellátó tömbből.

Az új épületben 3 betegosztály lesz elhelyezve. 86 ágyas bel-, sebészeti-, 135 ágyas szülészeti-nőgyógyászati osztály, valamint egy 6 ágyas intenzív részleg.

Penti betegosztályokhoz tartozik az orvosi ellátó tömbben elhelyezett — 2 aszeptikus, 1 szeptikus műtőből álló műtőblokk — a szülőszoba császárműtővel. Ugyancsak ebben az épületrészben nyert elhelyezést az új és régi épületet kiszolgáló központi röntgenosztály,

központi labor, sterilizáló, valamint a prosectura is.

Az új épületben terveztük meg a kórház egészét kiszolgáló központi betegfelvételt, nővéröltözőket, kórház-igazgatást és a 900—1000 adagos konyhát.

A meglévő és új épület közötti összeköttetést a pincszinten létesített alagúton át lehet megoldani.

A kórház forgalmi rendje is megváltozik. A jelenlegi Bécsi úti főbejárat a Kiscelli utcába lesz áthelyezve. Innen egy új portaépület mellett az új és meglévő épület beteg-, mentő-, személy- és látogatóforgalma is megoldható. A gazdasági forgalom a Téglá utca felől történik.

A munka kiviteli tervezése 1974-ben szakaszos tervszolgáltatással folyamatosan megtörténik.

A kiviteli munkák már idén a II. félév folyamán megkezdődnek.

Üzembehelyezési határidő: 1978 év.

A teljes beruházási költség közel 200 millió Ft lesz.

Gen. tervező: Budapesti Városépítési Tervező Vállalat.

Mélyép. tervező: Mélyépítési Tervező Vállalat.

Technológiai tervező: Orvosi Műszerügyi Intézet.

Gen. kivitelező: ÉM. Középületépítő Vállalat.

Mélyép. munka kivitelezője: Út- és Vasútépítő Vállalat.

A BUVÁTI érdekes, új feladata

A László-kórház területén levő pavilonok egy része a század első évtizedeiben épült. Az első világháborúban ideiglenes jellegű barakkok létesültek, amelyek részben még ma is működnek. Természetes elavultságuk és a higiénias követelmények a kórház bővítését követelték. Így épült az ötvenes években két új épület, amely már megfelel a legfontosabb, fertőző kórházaknál előírt követelményeknek.

A kb. 100 ágyat számláló egész kórház épületállományának egy részét azonban feltétlenül meg kell szüntetni, mivel műszaki állapotuk miatt felújítani sem lehet őket. Helyettük készül a Budapesti Városépítési Tervező Vállalatnál Baross Zoltán építész tervei alapján az új épület.

A kórházterület közepén levő két pavilonok közötti zöldterületen, a Gyáli útra merőleges hossz tengellyel helyezkedik el az új pavilon, amely így meg egyezik a már említett, 50-es években épült 20—21-es pavilon felépítési rendjével.

Az új kórházépület egyes egységeit (röntgen, sterilizáló) úgy kell kialakítani, hogy ott a teljes kórház cca. 1400 betegét látják el. Ez az alaprajzban is megköveteltetést jelentett.

A fertőző kórház funkciója megköveteli a fertőzött és steril helyiségek és közlekedők szigorú elkülönítését. A fertőzött oldal közlekedőrendszerének min- meg a levegővel érintkeznie kell, a belső zárt folyosókon csak az ápolószemélyzet közlekedhet. Ezért a betegszobákat külső folyosó veszi körül, amely az épület két végén levő liftlepcső csomóponthoz csatlakozik, itt bonyolódik a beteg- és látogatóforgalom.

Ételbeadás, orvosi ellátás a belső folyosókon történik, minden szennyest elvitel a külső folyosókon. Csak megfelelő fertőtlenítés után kerülhet vissza bármilyen anyag, vagy eszköz a belső tiszta folyosóra.

Az épület hatszintes. A program adottságai miatt nem pincét, hanem mélyföldszintet terveztünk. Ezenkívül magasföldszint és négy emeletből áll az épület. A mélyföldszinten kapott helyet a nővéröltöző, mosdó, központi nővér- oktató szobák, valamint a szükséges gépészeti helyiségek.

A földszinten van az épület főbejárata, az ápolási egységekhez vezető lépcsőházzal és liftekkel. Ugyancsak ezen a szinten kapott helyet a központi röntgenrészleg és a központi sterilizáló, amely kívülről közelíthető meg.

Az első, második és harmadik emeleten felnőtt betegeket ápolnak, a negyedik a csecsemőosztály.

A három felnőtt szinten összesen 240 ágyat helyeztünk el, egy-, három- és öt- ágyas szobákban, minden emelet ren-

delkezik a szükséges kiszolgáló és orvosi ellátó szobákkal. A csecsemő- és gyermekosztály 90 ágyat foglal magába, egységenként hat-, hét- és egyágyas szobákban.

A tervezés folyamán mindenkor figyelembe vettük az illetékes orvosok és szakintézmények hasznos tanácsait.

Az épület szerkezeti és formai kialakításával igyekeztünk felhasználni a korszerű kórházépítés hazai és külföldi tapasztalatait.

Szerkezete a „Scan-Form” dán fémzsálatos technológia hazai továbbfejlesztésével készülő monolit vasbetonváz- és födém szerkezet. A korszerű fémzsálatos technológia alkalmazása lehetővé teszi, hogy a monolit szerkezetek építése kis munkaerő-felhasználással, s nagy pontossággal történjék, viszonylagosan rövid idő alatt, s ugyanakkor a befejező munkák is munkaerő-takarékosan elvégezhetők.

Az épület külső vázkitöltő, illetve függönyfalai előre gyártott, rögzített vasbeton parapetfalak fémlemez burkolattal, míg a végfalak hőszigetelt betonszalaggal, kőburkolattal. Ily módon a szerkezeti falak súlyosabb mivolta továbbá a kitöltő falazatok könnyebb jellege a külső megjelenésben is esztétikusan elhatárolódik. A külső lépcsőházi blokk felületkezelt monolit vasbeton fallal határolt. A külső folyosókon füstszínű Securit-üveg mellvéd, valamint esővédő lamella készül.

A belső válaszfalak szerelt acélbetétes gipszkarton válaszfalak — a KÖZÉPÜLETÉPÍTŐ VÁLLALAT terméke —, amelyek mind a korszerű építéstechnológiai követelményeknek, mind pedig a fertőzőkórház hang-, hő-, továbbá higiénés szigetelési előírásainak eleget tesznek.

A külső-belső nyílászáró szerkezetek fémszerkezetű ajtók és ablakok. A földszinten, ahol az ott elhelyezkedő helyiségek elsötétítési lehetőséget, továbbá sugárvédelmet kívánnak meg, alumínium állítható lamellarendszert alkalmaztunk.

A kórházpavilon gépészeti tervezése is a korszerű kórházak épületgépészeti és kórháztechnikai igényeinek figyelembevételével történt.

Valamennyi gépészeti vezetékét külön erre a célra tervezett szerelőaknában vezetünk, amelyek a folyosókon nyitható falakkal vannak elzárva, tehát bármilyen meghibásodás esetén a szerelés a betegszobák érintése nélkül történik.

A vízszintes irányú vezetékek a folyosók bontható álmennyezetében haladnak.

A kórházépület szellőztetése és klímaberendezése teljesen friss levegővel üzemelnek a fertőzési veszély elkerülése végett.

LÁSZLÓ KÓRHÁZ

