

12 700 lakáshoz

AZ ÓBUDAI LAKÓTELEPEN

Óbudán látható az egyik legnagyobb folyamatban levő lakótelep-építkezésünk. Három ütemben összesen 12 700 új lakás épül itt. A teljes befejezés 1976-ra esedékes.

A hatalmas építkezést óbudai rekonstrukciónak is nevezik, mert nem csupán nagy lakásszámú új lakótelepről van szó, hanem egy elavult városrész korszerű igényeknek megfelelő átépítéséről is. Ennek megfelelően sok régi épületet, zömükben földszintes lakóházakat kellett elbontani, hogy a szabaddá vált területen egységes városképpel intenzív beépítést valósítsanak meg. A lebontásra kerülő lakások száma eléri az 5500-at.

A lakótelep határa északon a Bogdáni út, keleten a Duna, délről a Nagyszombat és a Selmeci utca, nyugatról a Bécsi út. A lakótelep építése három nagy ütemben történik. Az első ütemben a Szentendrei út—Corvin Ottó utcától nyugatra levő rész épül fel, itt 4 építési szakaszban összesen 6400 lakás készül. A második ütem két szakaszban 5200 lakást jelent. A fennmaradó 1100 lakás a harmadik ütemre esik.

A Flórián tér rendezése és a Szentendrei út főforgalmi útként való kiépítése nem a lakótelep keretében történik. Viszont a csatlakozó úthálózat kiépítése a lakótelepen belül terheli a lakásberuházást. Az úthálózat tervezésénél természetesen figyelembe vették az átmenő forgalmi útvonalak megváltozott viszonyait. A lakások és egyéb intézmények vízellátása 15 ezer köbméter többletvizet kíván. A lakótelep vízellátás szempontjából tulajdonképpen kedvező helyzetben van, mert közel esik a főváros északi víztermelő területeihez és Buda vízellátá-

sának bázisához, a békásme gyeri gépházhoz.

A lakótelep területén található vízcsőhálózat nyomásvizonyai nem biztosítják a középmagas (tízemeletes) és magas házak megfelelő ellátását, ezért

két központi nyomásfokozó létesül 400 milliméteres csatlakozó csővezetékkel.

A 10 emeletesnél magasabb épületek a nyomásfokozók által nyújtott alaponomásnál is többet igényelnek, ezért esetenként továbbfokozókat kell e házakban kialakítani.

A meglévő mellécsatornahálózat egy része nem volt a megváltozott beépítés folytán kialakítandó hálózatba beilleszthető. Ezek megszüntetésére kerülnek. A Fővárosi Csatornázási Művek állapotvizsgálata néhány további csatornáról is kimutatta, hogy azokat avulságuk miatt át kell építeni.

A lakások gázellátása 6 atmoszférai üzemi nyomású földgázvezetékkel nyomásszabályozókon keresztül történik. A lakótelep részére szükséges

fűtési hőenergiát külön erre a célra létrehozott fűtőmű biztosítja.

A fűtőműtől kiterjedt és magas költségigényű távfűtőhálózat ágazik szét az összes épülethez.

A mélyépítési munkák nagyságrendjének érzékeltetésére ide kívánkozik két adat: az utépítési munkák — parkolók és járdák építésével együtt — kerekén 65 millió forintot, a tárgyalt négy közmű építési munkái kerekén 150 millió forintot képviselnek.

R. M.



A II. szigetmisklói víztermelő telep első ütemének megvalósítása során megkezdték a 7 kis csáposkút építését és a hozzájuk tartozó nyomócsövek fektetését. Képünkön: daru emeli be az egyes csőszakaszokat, amiket a munkások azonnal helyükre illesztnek

A főváros közigazgatási határához közel fekvő, városias életet élő peremvárosok beolvasztásával 1950-ben alakították ki Nagy-Budapest közigazgatási határait. Ekkor kapcsolták a fővároshoz Pest déli területeit, Kispest, Pestlőrinc, Pestimre, Pesterzsébet, Soroksár és Csepel addig önálló közigazgatású helységeket.

A Nagy-Budapesthez csatolt peremvárosokban korszerűnek nevezhető vízellátás 1950-ig csak abban az esetben létesült, ha valamilyen érdekében, szervezkedés vagy magánérdekeltség azt megtervezte, megépítette és üzemeltette.

1924—34 között megépült a csepel—pesterzsébet—kispesti vízműegyesülés keretében a szigetszentmiklósi vízműtelep 6 aknától, 650—400 mm átmérőjű főnyomóvezetékekkel, közel a Wekerle-telepi vízmű főnyomócsővonalát követve, de kivételesen Pestlőrincig, a XVIII., Gilice térig, bekötve az ott 1936-ban üzembe helyezett 6000 köbméteres víztároló medencét. Ezzel a vízműrendszerrel már Csepelen kb. 88, Pest-

A napi 24 000 köbmétertől

Dél-Pest vízellátása

A napi 500 000 köbméterig

erzsébeten 70, Kispesten pedig 115 kilométert kitevő vízcsőhálózzal biztosították az érintett, sűrűbben beépített lakótelepek vízellátását.

Pestlőrincen az első világháború után egy hadiüzemről átalakított lőrinci állami lakótelep vízellátását az ott létesített önálló mélyfúrási kút, gépház és kis víztároló medence biztosította. A kút a kút elhomokozódása miatt 1948-ban meg kellett szüntetni, a gépház meg kellett szerelni és a lakótelep vízellátását a Gloriette medence töltővezetékeire kapcsolva kellett biztosítani.

Az ószemeretelepi vízmű a XVIII., Szabó Dezső téren, a szomszédos területek vízellátását biztosította egy 1948-ban létesített mélyfúrási kútból. A kút vize kielégítő, a szivattyútelep még ma is üzemel, közvetlenül a hálózatra dolgozva.

1950-ben, amikor Nagy-Budapest kialakításával kapcsolatosan a csepel—pesterzsébet—kispesti Vízmű és a többi előbb említett kisebb vízmű is a Fővárosi Vízművek tulajdonába és kezelésébe került, az előbbieken változt a vízellátási helyzet volt a dél-pesti területeken, sok vízellátási panasszal, de még több jogos, ki-elégíthetetlen vízigénnyel. Az átvett dél-pesti termelőtelepek átlagos napi víztermelése ekkor 24 513 köbméter volt.

A Fővárosi Vízművek az egyesülés után a víztermelés fokozása érdekében azonnal megkezdte a szigetszentmiklósi vízműtelep továbbfejlesztését. Az aknaktaktól délre a Duna-part mellett 1951—56 között összesen 11 csáposkutat létesítettek.

1950-ben az addig teljesen ellátatlan Pestimrere is levittek egy gerincvezetékét, és ott is megindították a csőhálózat-fejlesztési munkálatokat. Pestlőrincen a magas fekvő területek bekapcsolására 1951-ben, először egy ideiglenes hidrofors nyomásfokozót létesítettünk a Városház utcában, egy alig számottevő hálózattal. A magas övezet vízellátásának végleges megoldása érdekében a Gloriette medence zárkamrájába áttemelőszivattyúkat építettünk be, és előbb kisebb átmérőjű elosztóvezetékekkel, majd később a XVIII., Garay u., Jegénye fasor, Gyömrői út mentén vezetett 500—400 mm átmérőjű gerincvezetékekkel is összeköttetést létesítettünk a Kőbányai magas övezethez.

1953-ban a kispesti víztorony mellé áttemelő gépház épült. A dél-pesti területek elosztóhálózatának gyors ütemű fejlesztésével 1968-ra átlagban napi 83 600 köbméterre sikerült felemelni.

A lakásépítési program keretében fővárosunk egész területén, így természetesen a déli területeken is egymás

után épülnek újabb, magas épületekből álló lakótelepek. Ezeknek vízellátását a hálózati nyomás elégtelensége miatt központosan elhelyezett hidrofors nyomásfokozókkal biztosítják, zárt, magas nyomású elosztóhálózati rendszerrel. Ilyen lakótelepi központi nyomásfokozó üzemel már a XXI., Ady E. út mentén, a XX., Rimaszombati út, Attila út és Vécsey út mentén, valamint a XVIII., Lakatos u. mentén, az ott létesített középmagas épületekből álló lakótelepek vízellátásának biztosítása végett.

Az új lakótelepek vízigényeinek kielégítését gépházi rekonstrukciókkal, nagyobb teljesítményű, jobb hatásfokú szivattyúk beépítésével és a fogyasztói területeken végzett 400—200 mm átmérőjű gerincvezetékek kiépítésével oldottuk meg. Ezekkel a munkálatokkal a dél-pesti termelőtelepek kapacitását 1971-re évi átlagban napi 98 171 köbméterre, csúcsban pedig 122 277 köbméterre sikerült felemelni.

Újabb víznyerőterületek létesítése érdekében feltérési munkákat végeztek a Csepel-szigeten. A sziget keleti oldalán, a soroksári Duna-ág mellett, a főváros határáról délre találtak megfelelő, víztermelő kutak telepítésére alkalmas partszakaszot. Az itt tervezett II. szigetszentmiklósi víztermelő telep I. ütemének építése 113 millió forint beruházási költséggel kezdődött. Az ide telepíthető 7 kis csáposkút építési munkái és az előtűk húzóóó 1000 mm-es nyomócsőfektetés munkálatai már folyamatban vannak.

Még ebben az évben terveznek átkötést készíteni a Király-erdei elosztóhálózathoz, hogy a XXI. kerület déli területeinek vízellátása már a most épülő kutakból biztosítható legyen. Így több vizet lehet juttatni a sokszor már nagyon súlyos vízellátási zavarokkal küzdő XVIII., XIX. és XX. kerületeknek.

A II. szigetszentmiklósi termelőtelepből napi 40 000 köbméteres termelőkapacitás-emelkedéssel számolunk, úgy, hogy Dunaharaszti és Szigetszentmiklós községek részére is biztosítani tudjuk az általuk kért vízmennyiséget.

A víztermelés fokozása mellett a biztonságos vízellátás érdekében a Gloriette medence 6600 köbméteresre fel-emelt tárolókapacitását ugyanott építendő új medencékkel 15—20 000 köbméteres tárolókapacitására tervezzük megemelni, ahogy arra költségfedezetet tudunk biztosítani. A víztárolóit további növelése, az egyenletesebb vízszállítás érdekében arra törekszünk, hogy az újonnan létesítendő lakótelepeken — a gazdaságossági irányelvek szem előtt tar-

tása mellett — 600 köbméteres tetőtéri tározók épüljenek.

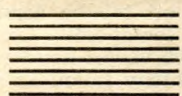
A Fővárosi Vízművek jelenleg Tökölthől délre, Ercsivel szemben folytat feltérési munkálatokat.

Természetesen tovább folyik Csepel-sziget területén az új, továbbiakban kihasználható partszakaszok felkutatása. Csepel-szigeten még bőven vannak kiaknázatlan víznyerőterületek. Bár az itt végzett részletes feltérési munkákból pontos következtetést adni mennyiségi és minőségi vona-

lon nem lehet, a szigetről hozzávetőlegesen még napi 500 000 köbméter víz kitermelhetőséggel számolunk.

A Csepelről várható 500 000 köbméteres napi vízmennyiségből távlati elgondolásban már nemcsak a déli kerületek vízigényének kielégítését lehetne megoldani. Az északi és a déli termelőtelepek összedolgozása mellett fővárosunk belső területei részére is biztosíthatjuk a jó minőségű, zavartalan vízszolgáltatást.

Komlósi Lajos



Másodpercenként 18,4 köbméter

A kelenföldi szivattyútelep működő gépháza még a harmincas évek közepén létesült, ideiglenes jelleggel. Azzal a céllal építették, hogy az akkoriban gyorsan fejlődő, lágymányosi és kelenföldi városrész szenny- és csapadékvíz-elvezetését biztosítsa. A telep teljes kapacitása másodpercenként 3,1 köbméter.

A második világháború után tovább gyorsult a XI. kerület fejlődése. Számos új ipartelep létesült. Felépült a lágymányosi lakótelep több mint 3000 lakással, így nőtt a csatornahálózatot keresztül a szivattyútelepre lefolyó vizek mennyisége.

A bővítés beruházási programja 1964-ben, a kiviteli tervek 1965—66-ban készültek el. A tervek a telep végleges kiépítését két ütemben irányozták elő: Az I. ütemben a záporoldalt végleges igényű kialakítását provizorikus szennyvízoldalt létesítéssel; a II. ütemben a végleges szennyvízoldalt megvalósítását, melynek segítségével a szennyvizek majd a Csepel-sziget északi részén elhelyezendő központi szennyvíztisztító telepre jutnak.

A folyamatban levő építkezés a teljes létesítmény I. ütemét jelenti, ennek megvalósítása — két élesen elhatárolható — építési szakaszban történik. Az első építési szakasz 1967-ben indult és 1971-ben fejeződött be. Magában foglalta a Budafoki úti főgyűjtő meghosszabbítását, záporcsatorna és záporkiömlő építését, valamint a záporáttemelő gépház létesítését, a szükséges kiszolgáló létesítményekkel.

A második építési szakasz még a múlt évben megkezdődött. Befejezése 1974-ben várható. Ennek keretében a meglévő gépházi létesítmények olyan átalakításra kerülnek, mely azokat 15—20 éves idő-

tartamra alkalmassá teszi a száraz ideai szennyvizeknek a Duna sodorvonalába való továbbításra, a folyam bármilyen vízállásánál.

A záporáttemelő gépház négyzetes építmény. Legelső szintje a szivóteret és a záporcsatorna átvezetését foglalja magában. A következő szint az úgynevezett „csópince”, melyen a szivattyúegységek alapozása, a csatlakozó nyomócsövek, a tolózárak és egyéb szerelvények, valamint a teljes telepet kiszolgáló hőközpont található.

A második építési szakasz során a régi gépházat szennyvízáttemelésre alakítják át. Ehhez a szivattyúkat és meghajtómotorokat ki kell cserélni. Az átalakítás nyomán négy szivattyúegység végzi majd a szennyvíztovábbítást. Közülük egy tartalék.

A szennyvíznyomócső 140 méter hosszú és végpontján — éppen a Duna sodorvonalánál — kiömlőfej készült. A sodorvonalon kiömlés biztosítja, hogy a szennyvizek a folyam vízzel gyorsan elkerüljenek és az öntisztulás hamarabb bekövetkezzék.

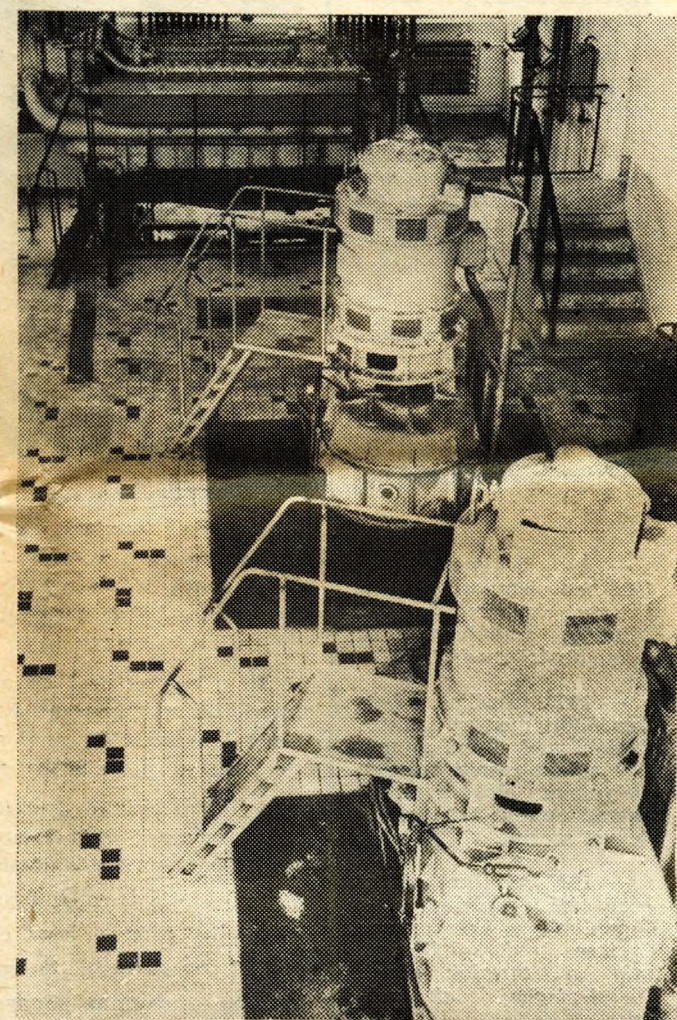
A nyomócső építési munkái lényegében már befejeződtek. Elhelyezése a mederfenék kiterése és robbantása nyomán, a fenék alatt 2,50 méter mélységre történt, hogy a meder változása a cső állékonyságát ne veszélyeztesse. A csövet teljes hosszában a parton hegesztéssel állították össze, majd — két végét lezárva — beüzemelték. Amikor a cső a kívánt nyomvonal felett a vízen úszott, a zárások eltávolításával engedték a kotort árokba lesüllyedni.

A szennyvízoldalt építése most a parti létesítményekkel folytatódik. A záporoldalon az utolsó üzempróbák is megtörténtek és a legközelebbi hetektől teljesítheti feladatát, a záporvizek továbbvezetését,

magas Duna-vízállás idején áttemelés segítségével.

A létesítmény a Fővárosi Csatornázási Művek beruházásában épült. A mély- és magasépítési munkákat a Közmű és Mélyépítő Vállalat, a víz-

gépészeti munkákat a Ganz-MÁVAG, a villamosszerelési munkákat a Villamosszerelőipari Vállalat végezte. A tervek a Fővárosi Mélyépítési Tervező Vállalat készítette. Rácz Miklós



Két szivattyú, a hozzájuk tartozó motorokkal. Az áttemelő összkapacitás másodpercenként 18,4 köbméter. Ez a vízmennyiség megfelel a szivattyútelephez tartozó 948 hektár nagyságú vízgyűjtőterületről lefolyó csapadékmennyiségnek