

5 Kínzótorony

3 Auditorium

2 Kolostorudvar

1 A jáki kápolna homlokzata

A ROMÁN CSOPORT DÉLRŐL

VAJDAHUNYAD VÁRA

A MEZŐGAZDASÁGI MÚZEUM ÉPÜLETE

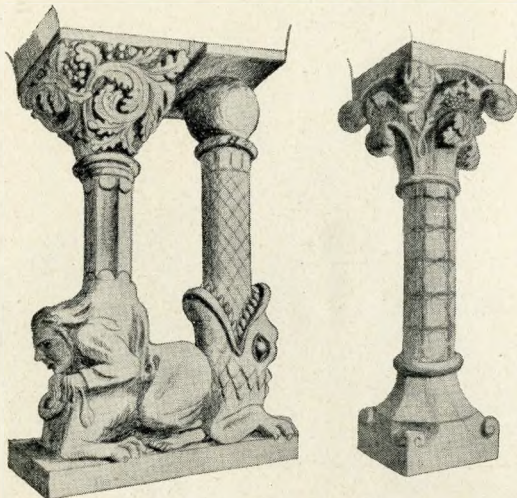
Írta TOBORFFY GÉZA

A Mezőgazdasági Múzeum épületcsoportja eredetileg a magyar honfoglalás ezredik évfordulója alkalmából rendezett 1896-i Milleniumi Kiállításra épült és a történelmi emlékek elhelyezésére szolgált. Alkotó művésze, *Alpár Ignác* (1885—1928) már az első, ideiglenesen csak fából és vakolatból felépített kiállítási csarnokok külső és belső megoldásában is igyekezett a hazai főbb építészeti irányokat, Szent István korától kezdve az újabb időkig, zökkenő nélkül együvé kapcsolni. Ez a tetszetős, úgynevezett *Történelmi Főcsoport* csak rövid időtartamra készült és néhány év után már rogyadozni kezdett, úgyhogy a Milleniumi Kiállítás dús szakanyagából időközben itt berendezett Mezőgazdasági Múzeumot, míg a végleges építmények el nem készültek, másutt kellett elhelyezni. *Darányi Ignác* földművelésügyi miniszter előterjesztésére a törvényhozás 1900-ban 2.400.000 koronát, majd 1906-ban újabb 100.000 koronát szavazott meg a Történelmi Főcsoport újjáépítésére. A munka elvégzését megint Alpárra bízták, aki 1904 tavaszán a gótikus és renaissance-

barokk-, 1908-ban pedig a román-csoportot, melyre folytatólagos megbízást kapott, művészi tökéletességgel be is fejezte.

Ez az új épületcsoport már maradandó jellegűnek volt szánva, s éppen ezért a legnemesebb építőanyagokból készült. Értelhető tehát, hogy az akkori, aránylag olcsó építkezési viszonyok mellett is 3.500.000 koronába került, nem számítva ebbe az összegbe az első berendezés, bútorok, szőnyegek, képek, csillárok, múzeumi tárgyak stb. beszerzésére fordított újabb 400.000 koronát.

Alpár elgondolása és célja az volt, hogy a hazánk területén fennmaradt történelmi becsű és művészi értékű építészeti emlékeket megőrökítse, harmónikus egészzé olvassza össze, a nélkül, hogy az ízlésben és stílusban megnyilvánuló különbségek, sőt ellentétek bántóan hatnának. Ezt az elgondolását kiváló műtörténelmi tudásával és építészeti ízlésével sikerült annyira tökéletesen megoldania, hogy úgy a hazai, mint a külföldi szakértők a legnagyobb elismeréssel, sőt csodálattal nyilatkoznak felőle.



2 Oszlopok a kolostorudvarból

A felhasznált építészeti motívumok némelyikét a művész feljegyzései, másokat a nagyobb, összefüggő részletek alapján könnyűszerrel felismerhetjük az épületek egyes szakaszaiban, de számos olyan aprólékos vagy szabadabban másolt épületrésszel találkozunk, melyeknek eredetét — tekintve, hogy alkotójuk már nem él — igen nehéz feladat lenne kinnyomozni.

Mint a mellékelt alaprajzon látjuk, az épülettömb négy főtömegre oszlik. Történelmi sorrendben első a románstílusú épületrész, amely a sziget északnyugati részén épült.

A) Román csoport

Legjellegzetesebb részlete a vas megyei jáki kápolna kapubejáratának hű mása. A feljegyzések szerint *Omodé* győri püspök 1256-ban szentelte fel. A 6—6 oszloppal és gyönyörű ornamensekkel díszített kapubélletet a félkörtől a csúcsívbe vezető ívet koronázza. E felett emelkedik a homlokzatból erősen kiszökő oromfal. Fülkéiben Krisztus és tíz apostol szobra áll, két apostol szobra pedig jobbról-balról a torony homlokzatán van. (1)

Jákon a kapu fölött levő ívmezőben az Atyaisten és két angyal alakja, a kapuzat egyik oldalán Szűz Mária a kis Jézussal, a másikon pedig Sámson szobra látható. A múzeumi épületen Alpár elhagyta a fenti reliefet. Míg az eredeti bencés apátsági templom kéttornyos épület és a templom alaprajza is más, mint mintaképéé. A baloldali apszis itt egyenes lezárású, de egyébként a lébényi, 1207-ben épült, plébániatemplomhoz hasonló. A múzeumi kápolnát eredetileg könyvtárnak szánták és csak az elmúlt világháború első éveinek egyikében konzekrálták a környékbeli hívek kérelmére.

A kápolnával egybeépített kolostorudvar (2) szabad tervezés ugyan, de motívumai, így például a pillérek, gyámkövek, oszlopfők stb. hazánk XI., XII., XIII. századbeli emlékeinek, főleg a jáki templomnak híven másolt részletei.

A kolostorudvar délnyugati sarkához



A Mezőgazdasági Múzeum épületsorozatjának alaprajza



A ROMÁN CSOPORT
ÉSZAKRÓL

- 4 Lovagvár
- 5 Kínzótorony
- 6 Nyllas kapu
- 7 Segesvári bástyatorony

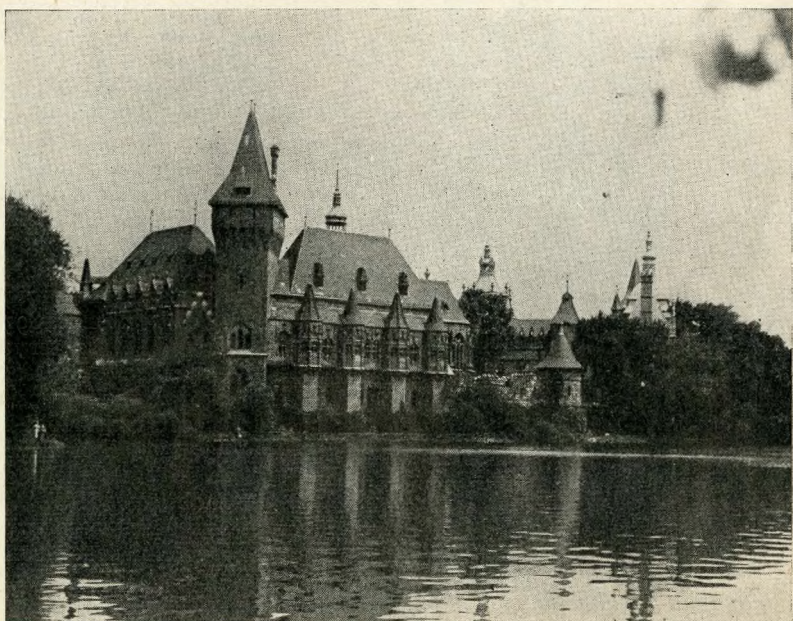
| 4 | | 5 | 6 | 7 |

az auditorium homlokzata csatlakozik (3), melynek homlokzata a középkor derekán virágzott úgynevezett *pallasz* (palota) korban épült. A háromablakos középrész és a templom között, a falpárkányon, Árpádházi Szent Erzsébet koronás alakjának és egy kámszás szerzetesnek szobra áll. Az auditorium homlokzatához kisebb, emeleti részén fával burkolt, intímebb, erkélyes frontrészlet csatlakozik, melynek eredetijét pontosan meghatározni nem tudjuk. Nem lehetetlen, hogy Erdély, vagy a Felvidék valamelyik alkotása szolgált mintaképül, vagy a későromán francia

építészet, ahol ilyen homlokzatmegoldások ismeretesek.

A hidaskapu boltozatának északnyugati vége, a népiesen *Kínzótoronynak* hívott, kecses szeglettornyóra támaszkodik (5). Ez a torony, melynek hegyes sisakját négy szeglettornyocska díszíti, voltaképpen a művész szabad tervezése, csupán a tó felé tekintő oldalán alkalmazott loggia másolata a vajdahunyadi várkastély kaputornyán levő erkélynek. (A tervrajzon pontozott vonal jelzi.)

A román csoport lezárása átmeneti stílusban tartott kis lovagvár (4). A hidas-



A GÓTIKUS CSOPORT
VAJDAHUNYADI
RÉSZE

- 8 Átmeneti stílusú rész
- 9 «Nyebójsza»
- 10 Lovagvár
- 28 Órtorony

| 8 | | 9 | | 10 | | 28 |

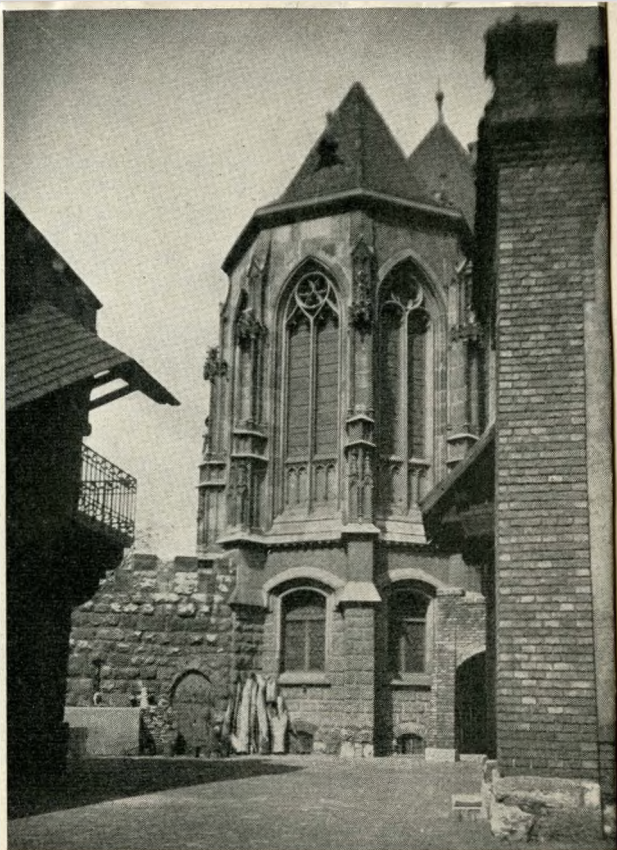
vagy nyilaskapu (6) középkori vár udvarbejárata utánózza a valóságban le nem bocsátható védőrácsával (kapunyilakkal), míg a tetején végigfutó ostromfolyosó bástyafokai és lőrésai a diakovári (Horvát-Szlavonország, Verőce m.) püspöki erődítmények kiképzését másolják. Az erődítmény csúcsíves kapuboltozat itt átmenetnek tekinthető a gótikus formaadás felé.

A kapuív déli vége zömök saroktoronyra nehezedik, mely a segesvári vár bástyatornyát utánózza és eredetije a XV. század végén, vagy a XVI. század elején épülhetett (7).

A vele egybeépített nyugati homlokzat (8) — bár még román elemek is fellelhetők benne — a korai gót stílus formáit felhasználó szabad kompozíció. Az épületrész belső megoldása, a gótikus bolt-hajtások alátámasztására szolgáló karcsú pillérek világosan kifejezik annak az átmeneti építőmodornak jellegét, mely az *Anjouk* korában divatozott (XIV. század).

B) Csúcsíves stílusú épülettömb

Legismertebb része a délnyugati szeglettorony és a hozzácsatlakozó déli homlokzat. Ez az a két építészeti elem, mely romantikus külsejével leginkább megkapja a laikus szemlélőt és ezért nevezte el a



11 Szepescsütörtökhelyi kápolna

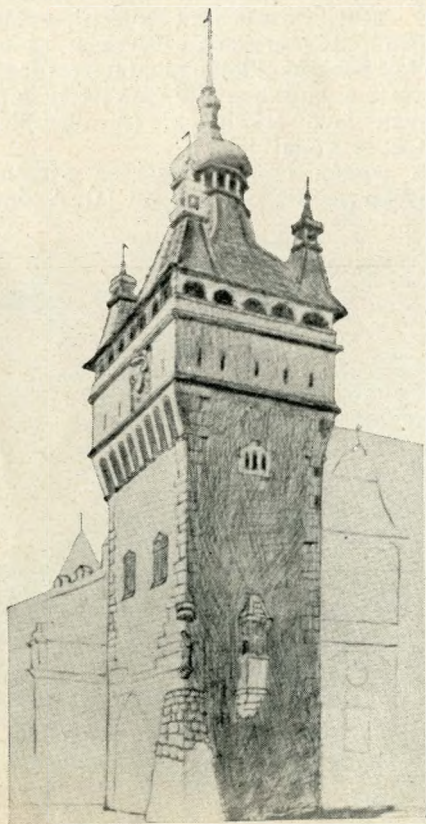
főváros közönsége az egész történelmi csoportot röviden «Vajdahunyad» várának.

A saroktorony (9) ugyanis valóban a vajdahunyadi várkastély *Nyebojsza* (Ne félj!) tornyának mása, mely az eredeti építményben magától a főépülettől jó távol esik és mint végső mentsvár, csupán egyetlen, erősen megépített, földött összekötő folyosón át közlekedik a belső várral. Alpár a múzeumnál ezt a tornyot beillesztette a főépületbe.

A tó felől a déli homlokzat emeleti része (10) nemcsak külsőleg, hanem belső kiképzésében is a vajdahunyadi várkastély lovagtermének mása, de az erkélykiugrók arányosabbak, mint az eredetin (Hunyadi loggiák).

A vajdahunyadi kastély építését még *Szilágyi Erzsébet*, Mátyás király anyja kezdte meg 1450 körül, férje *Hunyadi János* és fia, *Mátyás* később hozzáépítettek. Végleg 1500 körül készült el. A későbbi századok folyamán több ízben leégett és legutóbb 1895-ben *Schultz Ferenc* és *Steindl Imre* tervei szerint restaurálták. Ezt az épületszárnyat a művész a későgót stílusú, csipkefínomsággal kidolgozott csütörtökhelyi (Szepes m.) kápolna szentélyének kisebbített másával zárta le (11), melynek eredetije a XVI. században épült.

A gótikus csoport keleti szárnyát az udvar felől érdekesen szép, hatalmas torony (Apostolok tornya) fejezi be (12). Sisakját fávakkal összekötött gerendák tartják. Eredetije a segesvári vár magas-



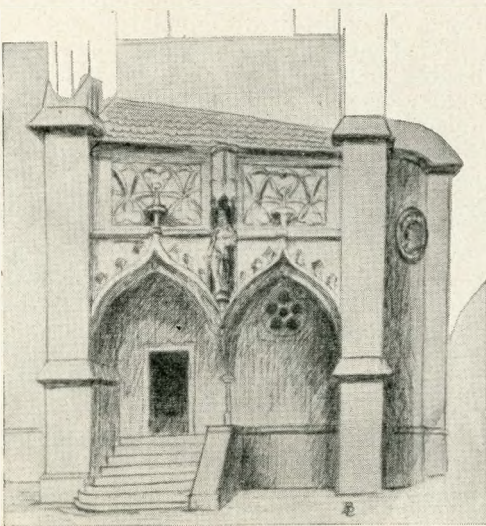
12 Apostolok tornya

latán épült és ostrom esetén a város iparos-céhei védelmezték. Körülbelül a XV. század végén vagy a XVI. század elején emelhették, a Jagelló-királyok korában. A torony északnyugati élét Alpár a XV. századból származó hírneves nürnbergi baldachinos «Könyörgő Madonna» szobormásával díszítette.

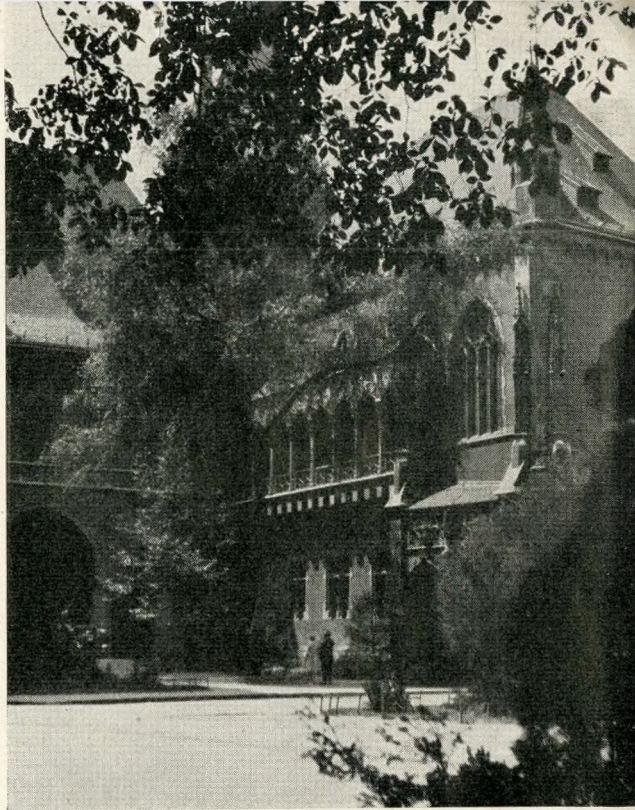
A gótikus csoport udvarán gróf Károlyi Sándornak, a magyar szövetkezeti mozgalom megindítójának és fáradhatatlan harcosának bronzszobra látható (*Strobl Alajos* műve). A szobor felé fordulva, balkezünk felől átmeneti stílusban tartott, szabadon tervezett homlokzatot látunk (Alaprajz 13), szemben velünk olaszos gót (14), jobbkézről kései gótsztilusú (15) erkélyes részletek láthatók. Bár a két utóbbi a köztudat szerint szintén szabad kompozíció, nagyon valószínű az a feltevés, hogy tervezésükben Alpárt a vajdahunyadi kastély udvari erkélyei (Mátyás-, Bethlen- és Király-loggiák) ihlették meg. E mellett szólna az a körülmény, hogy az északnak tekintő nyitott erkély alatt Beatrix királyné és Mátyás király kétszeres méretű arcél-reliefjét, a keletre néző oszlopsoros és bolthajtásos erkély fölött pedig több Árpádházi-királyunk domborművű képmását helyezte el.

A csúcsíves épületsorozat udvarán egy lépcsős oldalbejáró is van, amelyet két pillér közé ékelt, baldachinszerű tetőzet zár le. Ez a szép és dús kőfaragvány-nal díszített kapuzat a szepescsütörtök-helyi kápolnában levő eredeti után készült. Homlok részének fülkéjében Magyarország Védasszonyának koronás alakja áll, karján a Kisdéddel. A remekbe mintázott szobrocsonk bizonyára újabbkorú művészi munka (16).

A kapuzat melletti sarokrészen falba-illesztett emlékreliéf tűnik szemünkbe,



16 A szepescsütörtök-helyi kápolna kapuzata



14 Olaszos gót erkély

15 Kései gót stílusú erkély

16 A szepescsütörtök-helyi kápolna kapuzata

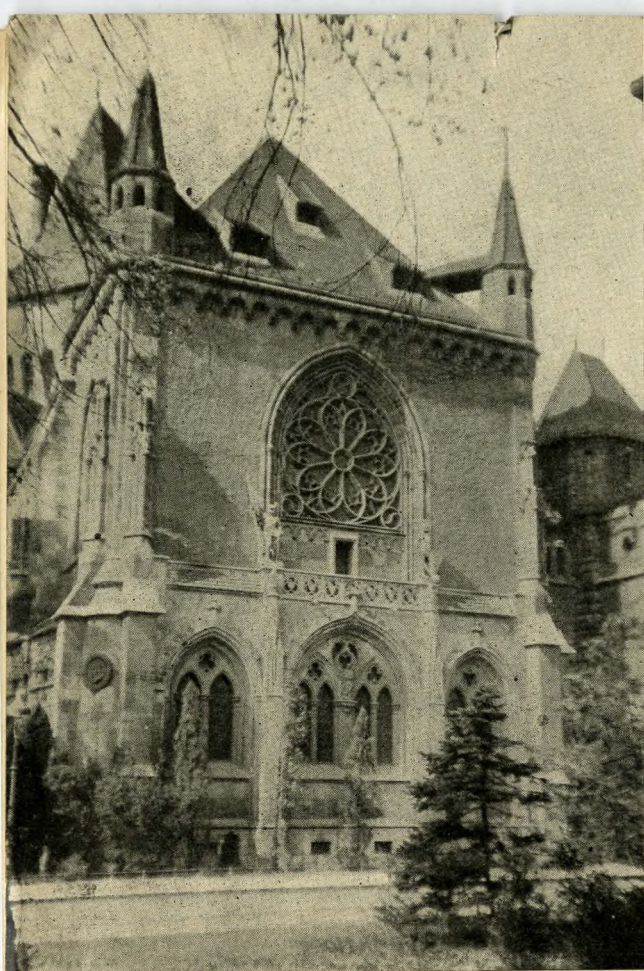
mely Alpár Ignácot, a történelmi épületsorozat kiváló alkotóját ábrázolja. Barátai és tisztelői állították a Mester 70-ik születési évfordulóján.

A sarkon balra befordulva, a gótikus épület északnyugati szárnyának homlokzata alá érünk. E részlet, bár széles fal-síkjai román szellemre vallanak, könnyed és ötletes faltagolásával, gótsztilusú erkélyével, Mátyás király «Fekete seregének» páncélos vitézeit ábrázoló szobraival s főként hatalmas, küllőköves ablakrozsájával a gótikus dómépítészet legszebb homlokzataival vetekedik (17).

Az erkély mellvédje előtti oszlopdíszben a Hunyadiak gyűrű-tartó címerhollója ül, az ablakrozsza keretei pedig felül a glóriás Szentkoronát, középen Magyarország, körötte a társországok színes üveg-ből kirakott címereit foglalják magukba.

C) Összekötő épületrész

A csúcsíves csoportot a tőle keletre fekvő újabbkorú építményektől egy, a könyvtár és altiszti lakások céljait szolgáló, a belső gazdasági udvarba benyúló összekötő épület csatolja egymáshoz. Tekintve, hogy ez a közbülső építmény a járókelők szeme elől csaknem teljesen leplezve van, kivételben az építőművész nem törekedett sem különösebb külső díszre, sem valamely határozott építőstílus bemutatására. Északi, a várudvarra néző homlokzatát azonban díszesebb, az



17 Gótikus dómhomlokzat

északolaszországi korai renaissance modorában építette és előugró, árkádos kapubejárával látta el, amint az számos régi olasz, főként bolognai palotán ma is látható (18).

D) Renaissance-barokk csoport

Északi homlokzatán nyílik a Múzeum hármass főbejárója. Bár ezt a részt általában «renaissance-homlokzatnak» szokták nevezni, valójában a legtisztább Mária Terézia-korabeli barokk stílusban épült (19). Ezt a stílust *G. B. Fischer von Erlach* (1650—1723) a neves prágai származású osztrák építész alakította ki és honosította meg. Hazánkban is több ehhez hasonló és Alpárnak mintaképül szolgáló palotát ismerünk. Így többek között a gödöllői királyi (egykor Grassalkovich) kastélyt, a péceli báró Jeszenák-féle (egykori Ráday) kastélyt, a nagyváradi püspöki rezidenciát, stb.

A főbejárat fölött a kupola (20), nemkülönben az alatta levő belső ovális csarnok és a lépcsőház is, formáiban a gyulafehérvári vár III. Károly kapujának felépítését és részleteit tükrözi vissza. A két kisebb oldalkupola már a művész szabad tervezése.

Úgy az oldalkupolákat, mint az egész

homlokzatot körülölelő tetőmellvéden a mezőgazdaság egyes ágazatait jelképező szobrok sorakoznak, melyek *Dankó József, Füredi Richárd, Margó Ede, Markusz Béla, Radnai Béla* és *Tóth István* kiváló szobrászművészeink alkotásai. Balról jobbra haladva, a következő allegorikus figurákat láthatjuk: I. Nő galambokkal (állattenyésztés). Ásós női akt (kertészet). — II. Magvető férfi (növénytermelés). Nő lombfűzérrrel (erdészet). — III. Férfi ekével (földművelés). Halásznő (halászat). — IV. Két putto kagylóval. — V. Nő ekével, kulaccsal (talajművelés). Fejszés férfi (erdőkitermelés). — VI. Férfi íjjal (vadászat). — VII. Bachánsnő serleggel (borászat). — VIII. Kalapácsos férfi (erdei kőfejtés). — IX. Gereblyés nő (zöldmezőgazdálkodás). — X. Amorettek négy csoportja. — XI. Ceres, a termékenység szimbóluma (1937-ben ledőlt). — XII. Két ülő szárnyas angyalok.

A főkupulától jobbra, az I—IX-ig felsorolt szobrok alábbi sorrendben ismétlődnek: XIII. Férfi ekével. — XIV. Halásznő. — XV. Nő ekével, kulaccsal. — XVI. Nő lombfűzérrrel. — XVII. Férfi íjjal. Bachánsnő. — XVIII. Két putto kagylóval. — XIX. Kalapácsos férfi. Gereblyés nő. — XX. Magvető férfi. Nő galambokkal. — XXI. Fejszés férfi. Ásós női akt.

Hogy a keleti szárnyon alkalmazott 13 szobor-allegoria a nyugati mellvéden megismétlődik, az ügyesen megcserélt sorrend folytán csak alaposabb megfigyelés után vehető észre, mert a hosszú vonalon elhelyezett szobrok egyidejűleg nem tekinthetők át.

A főkupola alatti csarnok és a lépcsőház emeleti mellvédjének alapzata, valamint könyöklője barnával foltozott, sárgás árnyalatú siklósi tarka márványból, a baluszterek pedig rózsaszín tónusú ruszkikai fehér márványból vannak kifaragva és csiszolva. Sajnálattal észlelhetjük azonban, — e pompás márványfeleségek mellett — hogy a külső kőfaragványok, erkélyvázák, ablakpárkányok, emblemák stb. egyrésze sóskúti homokkőből készült, amely éghajlatunk szélsőségeit, de főként a fagyot nem állja, s különösen a kevésbé védett helyeken már nagyon elmállott.

A főkapuval szemben a főváros egyik legszebb és legérdekesebb műalkotása látható, *Anonymusnak*, Béla király «Névtelen jegyző»-jének szobra. A gondolataiba mélyedt szerzetest arcára vont csuklyával ábrázolja a művész, térdén krónikáját, jobbában stílusát tartva (*Ligeti Miklós* szobra). A szobor megoldása azért szerencsés és ötletes, mert a csak elmosódottan kivehető vonások, a félig elfödött arc legjobban érzékeltetik azt a bizonytalanságot, mely *Anonymus* személyét még ma is körülveszi.

A főépület keleti homlokzata kései barokk modorban épült (a budapesti néhai Grassalkovich-palotához hasonló) kastélyt imitál, mely szabad kompozíciónak látszik. Középső részletének kiképzése kapubejárószerű (de nem nyitott, sőt kőpadokkal is körül van véve), fölötté kis kapuerkély (emlékeztet a Piarista-utcai *Kriszt-ház* erkélyére). Kár, hogy ezt a bájos és a barokk építészetben szokatlanul könnyen ható kis remekművet a lombok nagyrészt eltakarják és hogy a keskeny útról nézve különben sincs meg a kellő távlat (21).

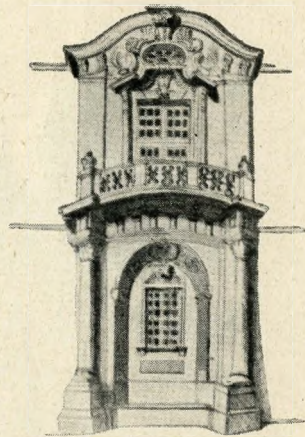
A keleti homlokzat déli sarkán emelkedik a brassói Szent Katalin-bástya barokk-tornyát (22) utánzó nagy torony, melynek különösen sisakja és az állított toronyfiókák bemetszett gyámolai szokatlan alakúak. A nehézkes, csaknem otromba toronytestet Alpár a bártfai városháza renaissance-, barokk-díszítésű erkélyeinek és ablakkereteinek alkalmazásával tette tagoltabbá, könnyedebbé és széppé.

A déli, hátsó homlokzat — bár igen tetszetős — nagy, szinte darabos részleteivel kissé komoran hat, amit az emeleti

ablakok fölött levő színes sgraffito-díszítések és domborművű emblémák sem enyhítenek. Ez az építésmód főként a szepesi, németlakta városokban, a német renaissance hatására alakult ki.

A középső, kiguró torony (23) előtt *Darányi Ignác*nak, a múzeum alapítójának hatalmas ülőszobrát helyezték el (*Kisfaludi Strobl Zsigmond* alkotása), ezzel az itt nagyon találó latin felírással: «Si monumentum quaeris, circumspice!» (Ha emlékművét keresed, tekints körül!)

A déli homlokzat végén, a gazdaságiudvar felől, korai francia renaissance-stílusban tartott, részben vakolatlan téglafallal épült, rendkívül könnyed, oszlop- és reliefdíszekkel ékes palotarészlet következik



21 Kései barokk kapu

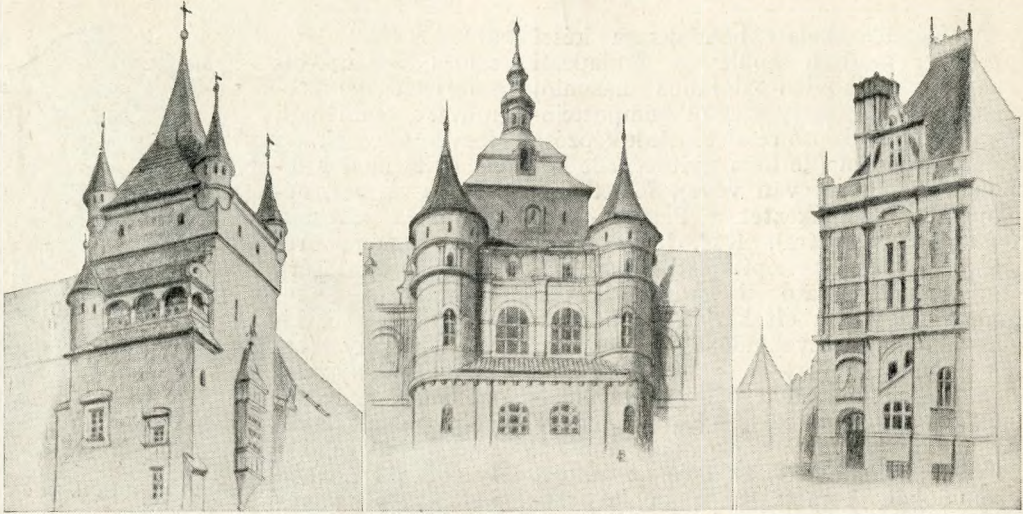
BAROKK FŐHOMLOKZAT

19 Márla Terézia korabeli barokk homlokzat

20 Gyulafehérvári III. Károly kapu kupolája

18 Korai olasz renaissance árkádos kapuzat





22 A brassói Katalin-bástya tornya

23 Ónémet renaissance torony

24 Korai francia renaissance részlet

(24). Magasranyúló, áttört oromfalának lendületes körvonalai Lőcse restaurált városházának attikáját juttatják eszünkbe. Ez a stílus a sarkon túl is folytatódik, ahol a központi fűtés díszes oszloptorony-szerűen megoldott, ügyesen leplezett képménye magaslik ki belőle.

A gazdasági udvart egyik oldaláról a főépület nyugati homlokzata határolja, melynek közepe táján a lőcsei városháza alig díszített renaissance óratornyának mása épült fel (25). Ezen nyílik a múzeum oldalsó főkapuja.

E torony és a főhomlokzat nyugati mellékkupolája között már a későbbi, pártázatos renaissance modorában tervezett épületszakasz következik (26), melynek első emelete, valamint ormfala az eperjesi «Rákóczi-ház» (részben talán a lőcsei Thurzó-ház) nyomán készült.

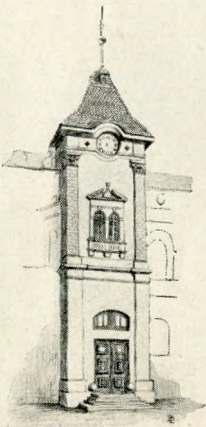
A gazdasági udvar gerendakapuja mellett magános, «U»-metszetű, zömök kaputorony áll, melyen az udvarra szolgáló

kis kapu nyílik (Alaprajz 27). Stílusa átmenet a román és gót építésmód között. Ugyanilyen megoldású a gazdasági udvar déli, lőréses, a bástya csipkés falát megszakító, várszerű kisebb építménye (Alaprajz 28), mely a kapuórség szállását míméli. Földszinti és emeleti részén egy-egy aliszti lakás, pincéjében a kazánház van.

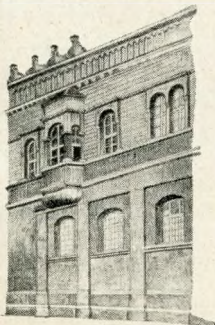
Ha végigtekintünk a fentebb leírt építményeken, megállapíthatjuk, hogy Alpárnak korántsem lehetett egyszerű szolgai másolás a célja, mikor ezt a pompás alkotását tervezte, hanem átnézetes történelmi képét akarta adni a magyar építőművészet fejlődésének. Éppen ezért ne is keressünk itt nagyobb összefüggő, teljes egységeket, melyek hazánk egyik vagy másik ismert műemlékét utánozzák. Alpár motívumokat, vonalakat, hangulatokat gyűjtött. Szép és jellegzetes részleteket ragadott ki, hogy azokból — hozzájuk költve színes képezetével a legjobban odaillő és a stílusnak leginkább megfelelő környezetet — új, önálló, összefüggő művet alkotson.

Lehet, sőt nagyon valószínű, hogy ő, aki olyan szeretettel járta Német- és Olaszországot, az építőművészet hazáját, művész-szemmel több szépet látott meg és halmozott fel lelkében, mint más halandó, az pedig egészen bizonyos, hogy ezek az impressziói nem múlhattak el nyomtalanul, hanem későbbi alkotásaiban életre keltek.

Ebből a felgyülemlett lelki anyagból meríthette tehát azokat az áthidaló «szabad kompozíciókat», melyeket hazai műemlékeink között hiába keresünk, amelyek azonban lehetővé tették, hogy Alpár az itthoni szórványos, nem-homogén és csaknem rapszódikus összegyűjtött töredékekből mégis egyik legegységesebb, legszebb és leghatalmasabb művét megalkossa.



25 A lőcsei városháza óratornya



26 Pártázatos renaissance épületszakasz. Eperjesi Rákóczi-ház