

## Már az ötödik emelet fölött

Épül a lágymányosi Sport Szálló

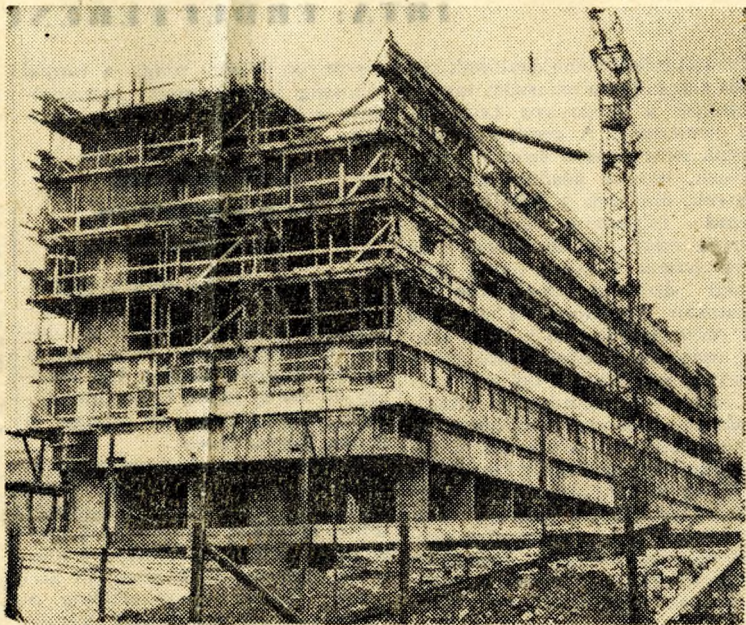
(Tudósítónktól.)

Még a mostani ködös téli napokon is szép kilátás nyílik a lágymányosi park kanyargó útjaira még a Feneketlen-tó elnyújtott, szürke vizére: változatos panorámában lesz részük az épülő Sport Szálló vendégeinek.

Az ötödik emelet szintjén állunk Fuchs Béla építészvezetővel; körülöttünk már a hatodik emelet szerkezetét készíti Varga Mátyás ácsbrigádja. Azután már csak egy következik: *hétémeletes lesz az impozáns épület*, amelynek 182 szobájában 364 ágy várja majd a vendégeket. Az alsóbb szintek ablakai most be vannak deszkázva: villanyfénynél, kokszkályhák és légfűvők melegénél dolgoznak a betonozók és a kőművesek, egész télen építkeznek.

Építészeti szempontból is érdekes munka. Minden szobához loggia tartozik majd, az előre gyártott mellvédeket daruval állítják fel. Már a műkőborítás is rajtuk van, szürkésfehér, elegáns homlokzata lesz a szállónak. A szobák (az első emeleten már ezeket csinálják) mind a tóra és a parkra néznek, a hátsó homlokzatra csak folyosók kerülnek. Hangulatos, kétágyas szobái lesznek a hotelnek, valamennyi egyforma, beépített szekrényekkel és heverőkkel, lenyitható asztalkával, s mindegyikhez teljesen felszerelt fürdőszoba tartozik majd.

Lefelé haladunk a félig kész lépcsőkön — két lépcsőháza, két gyorsliftje és egy gazdasági felvonója lesz a szállónak —, s az első emelet után nincs folyosó: ennek az épületnek nincs se földszintje, se pincéje. Lábakon áll, a szerkezetet tartó pillérek között



meghagyták autóparkolónak; *ez lesz az első budapesti hotel, amelynek nem lesznek parkirozóhely-gondjai*. Ezért is kellett a pince helyett az első emelet alatt úgynevezett szerelősíntet építeni. A szobákban nem zavarják az összképet csövek, ebben a rétegben futnak majd a víz és a központi fűtés vezetékei. A Sport ugyanis — az előző tervektől eltérően — nem nyári, hanem *egész évben nyitva tartó szálloda* lesz. A szobákban radiátorokat, a folyosókon modern sugárzó mennyezeti fűtést szerelnek fel, ezek a Kelenföldi Hőerőműtől kapják az energiát.

A lábakon álló épület mellett

pincét falaznak: a szállórészhez fél emelet magas szárny kapcsolódik, itt helyezik el a több száz személyes éttermet, a konyhát, ide tervezett eszpresszót és bárt Brjeska István és Kollár Imre építész, a KÖZTI munkatársai.

Az elmúlt hónapokban éjszaka is dolgozott a 41-es Építőipari Vállalat mintegy 60 munkása, amióta azonban beállt a hideg, egy műszakban dolgoznak csaknem nyolcvanán. Szerencsére az épület szerkezete olyan, hogy teljesen berendezkedhetnek a téli munkára: légfűvőkkel óvják a szakembereket és a vasbetont, gőzkazán melegíti a maltert és a betongyárból készen kapott anyagot. Így januárban és februárban is tudnak haladni. — A gyakran elromló daru sokáig hátráltatta a szerkezeti munkát — mondotta az építészvezető, február végére azonban elkészülnek a hetedik emelettel is, s határidőre, az év végére jöhetnek az első vendégek: előreláthatólag pontosan befejezik a csaknem 30 millió forintos építkezést.

### Televíziós műtő Szekszárdon

Újjáépítik a néhány évvel előtt tűzkárt szenvedett szekszárdi Balassa János Megyei Kórház sebészeti osztályát. A 86 férőhelyesre tervezett sebészet női részlege már felépült, s az idén a *férfibetegek szárnyépülete* készül el.

Megkezdik a korszerű műtőterem építését is, amelyben televízióberendezést helyeznek el, hogy a Pécsi Tudományegyetem szigorló orvostanhallgatói egy szomszédos helyiségben a képernyőn figyelhessék a sebészek munkáját.