



Budapestre vonatkozó újságcikkek

Szerző: - Si -

Átadták rendeltetésének a zuglói áramszolgáltató alállomást

Esti Hírlap

1958. IV. 30.

(Hely)

(Idő)

(Köt. v. füz.)

(Oldal)

Helyszám

Osztályozás

621.32

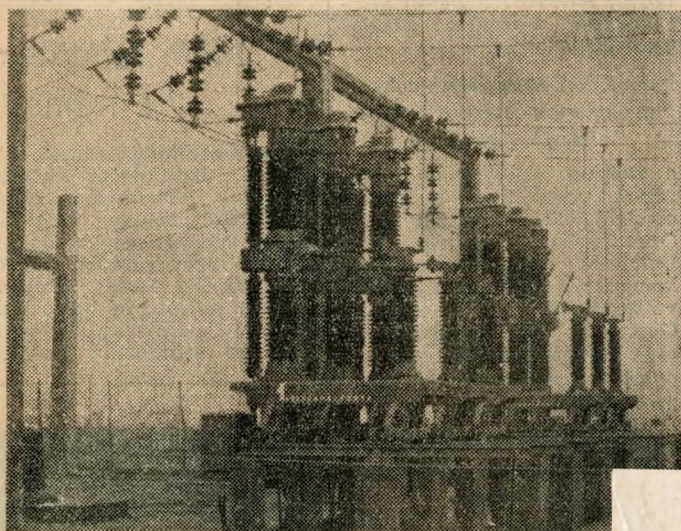
Hely

Idő

"1958"

Ma délben ünnepélyes keretek között Czottner Sándor nehézipari miniszter átadta rendeltetésének a zuglói áramszolgáltató alállomást.

A zuglói alállomás építését 1956-ban kezdték meg. Rendeltetése, hogy a borsodi és a tiszapalkonyai erőműben termelt villamos energiát Budapest területére, illetve az országos energiarendszeren át a Dunán túlra eljuttassa. Az alállomás mintegy 25 hold területen épült fel; az ország legnagyobb ilyen jellegű létesítménye és a maga nemében egész Európában is a legnagyobbak közé tartozik. Itt szerelték fel az ország legnagyobb, úgynevezett hosszszabályzó transzformátorait, amelyeken át az energia Tiszapalkonyáról a hálózatba jut. Itt állítják majd üzembe a közeljövőben az ország legnagyobb szinkron kompenzátorát,



Az alállomás szabadtéri része. Porcelán szigetelőerdeje, nagyfeszültségű kábelek szövénnye: voltaképpen ez a lelke az alállomásnak. Itt érkezik az erőművekből az energia és innen indul útjára a hálózatba, a gyárak, kóházak felé.

(Sándor)

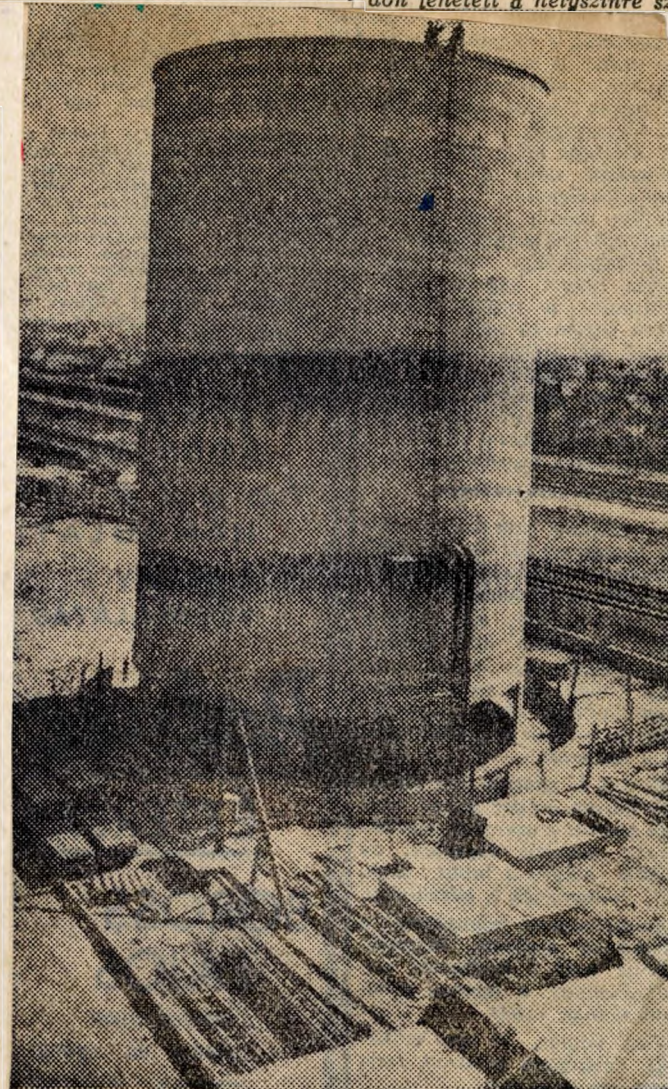
amelynek segítségével az energiát az eddigénél sokkal gazdaságosabban lehet majd továbbítani. Teljes kiépítésében ez az alállomás 220 ezer voltos részleggel is bővül, amellyel részt vesz majd a nemzetközi energiakooperáció lebonyolításában.

Az új létesítmény felépítésére több mint 150 millió forintot költenek. Az új létesítmény tervezése 1951 végén kezdődött meg. A tervezésben a Villamos Hálózati Fejlesztő- és Tervező Vállalat irányításával

több budapesti tervezőintézet műszaki dolgozói vettek részt. Megteremtése a magyar ipar nagy teljesítménye. Az építési munkát a 21-es és a 23-as számú Állami Építőipari Vállalatok, a berendezés szállítását és felszerelését a Klement Gottwald Villamossági Gyár és a VERESZ végezte el. A teljes berendezést — néhány különleges készülék kivételével — a magyar ipar szállította. Az alállomáshoz az építkezés során külön utat és iparvágányokat fektettek le, mert csak így módon lehetett a helyszínre szállítani a 65 tonnás súlyú különleges szabályozó berendezéseket. Az alállomás működtetéséhez több mint 30 kilométer kábelt fektettek le. A végső kiépítésében 120–150 kilométer kábelt biztosítja majd a zavartalan működést.

Az új létesítmény üzembehelyezése azt jelenti, hogy Budapest energiaellátásába bekapcsolódott a Tiszapalkonyai Hőerőmű is. Ezzel a fővárosi üzemek és lakóházak energiaellátása az eddigénél zavartalanabbá, biztonságosabbá vált.

— si —



A ZUGLÓI ENERGIAELOSZTÓ állomás 120 KW-os része — mely a tiszapalkonyai energiát fogadja és továbbítja a budapesti hálózatba — már üzemel. Próbaüzemeltetik az ország legnagyobb teljesítményű, 30 Megawattos kompenzátorát is, amely az országos hálózat fázisjavítását szolgálja. Elkészült a kompenzátor hűtésére szolgáló hűtőtorny