

A ferihegyi repülőtér forgalmi főépülete



Varga miniszter vitéz Laborczfy Rezsővel és dr. Ember Sándorral

## Varga miniszter látogatása Budaörsön és Ferihegyen

### Már épül a ferihegyi repülőváros főépülete

Varga József közlekedésügyi és iparügyi miniszter nemrégiben látogatást tett a Malert budaörsi szervezeténél. Megtekintette a magyar légiforgalom gépeit, a szerelőműhelyeket, a hangárban folyó életet, végignézte a vakrepülést oktató Link Trainer működését, azután a felsorakozott Malert munkásgárda éle előtt köszöntötte vitéz dr. Takács Nándort, a Malert forgalmi főosztályának vezetőjét abból az alkalomból, hogy mindvégig magyar repülőszolgálatban elérte az egymilliomodik repülőkilómetert. A miniszter a munkássághoz beszédet intézett, elmondotta, hogy a magyar repülést egyesgyedül a munka és a fegyelem viszi előre.

— Az én ajtóm — mondotta — mindenkinek nyitvaáll, aki a magyar légiforgalom szolgálata ügyében jön hozzám.

Varga miniszter a Malert egyik repülőterti alkalmazottját, aki kiemelkedően önfeláldozó munkát végzett szolgálata közben, nemrégiben kihallgatásán fogadta és végzett munkája elismeréseként 500 pengő jutalommal tüntette ki.

A miniszter a napokban látogatta meg az épülő ferihegyi repülővárost vitéz Héjjas Iván osztályfőnök, a minisztérium légügyi csoportjának vezetője és több magasrangú minisztériumi tisztviselő kíséretében. Elsőnek a csaknem teljesen kész gyorsforgalmi utat tekintette meg, amely a ferihegyi repülőtér és a főváros között a közvetlen gépkocsiforgalom számára néhány perces összeköttetést teremt. A gyorsforgalmi út Budapest és Kispeszt határánál ágazik ki az Üllői útból. Keresztezi a vasutat is, a kereszteződést hatalmas felüljáróval oldották meg. Még arra is gondoltak, hogy a gyorsforgalmi utat egyetlenegy útvonal se keresztezze, ezért az útkereszteződéseknel az új utat aluljáró formájában lesüllyesztették. Négy aluljárót kellett építeni, hogy a kereszteződések megszüntessék.

A gyorsforgalmi utat — amelyen az autók akár 120 kilométeres sebességgel is zavartalanul és akadálytalanul haladhatnak — úgy építették meg, hogy kizárólag csak a repülőterti forgalom veheti igénybe. A közforgalom többi része — személyautók, teherautók, kocsik, kerékpárok — a gyorsforgalmi út mellett lévő úttestet hasz-

nálhatják, magát a gyorsforgalmi utat nem, mert ez a szabadon tartott betonútestet kerékvető karóssal van elválasztva a közforgalmi úttól.

Az utolsó aluljáró útszakaszt most építik. Hatalmas vasbetontámaszfallal épülnek, a talaj esetleg feltört vizét különleges ólomszigeteléssel zárták ki. Óriási betonkeverő és útsimító gépek dolgoznak, a gyorsforgalmi út rövidesen elkészül.

Varga miniszter elsőnek a Műegyetemi Sportrepülő Egyesület ferihegyi új repülőgépipítő üzemét tekintette meg. A műegyetemiek a miniszter támogatásával kaptak a repülőváros szélében telket és anyagi segítségével építették fel a tágas üzemépületet, amelybe már teljesen átköltöztek a műegyetemi alagsorban eddig volt kis műhelyekből. Pattantyus A. Géza tanárelnök köszöntötte Varga minisztert azzal, hogy a műegyetemiek igyekeztek mennél hasznosabb repülőbefektetésbe felhasználni a miniszter által adott anyagi támogatást.

— Igazán nem hittem volna — mondotta a miniszter — hogy ilyen hatalmas üzemet létesítenek, bár tudtam, hogy ide a legjobb helyre juttattam segítséget.

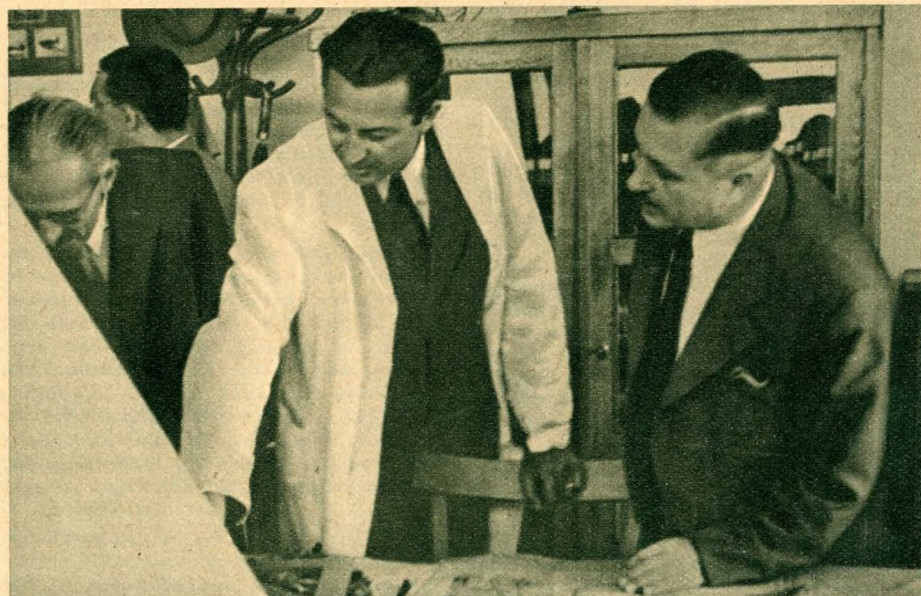
Szegedi József, a műegyetemiek műhelyfőnöke vezette végig a minisz-

tert az új üzembem. Megtekintették a tágas, nagy tervezőhelyiséget, az asztalosműhelyt, a szerelőcsarnokot, a gépműhelyt, a festőműhelyt, majd bemutatták a legújabb műegyetemi típusokat. Elsőnek az egymás mellett üléses M. 25. első példányát és a készülő gyakorló vadászgépet.

Varga miniszter a műegyetemiekől átment a Horthy Miklós Nemzeti Repülőalap repülőterére, ahol Ember Sándor repülőalapi elnök kalauzolta vitéz Laborczfy Rezső ügyvezető elnök, Malert vezérigazgató kíséretében. Végigjárták a hangárokat, megtekintették a gépparkot, a növendékek munkáját és a folyamatban lévő építkezéseket.

A közforgalmi repülőtér egyik teljesen készen álló óriáshangárában tájékoztatták ezután a minisztert a repülőtéri építkezésekről. Tantó Pál osztályfőnök, Láng-Miticzky Tibor osztálytanácsos és Segesváry György légiforgalmi felügyelő ismertették Európa legnagyobb és ezidőszerint a korszerűség kívánalmain is túlmenően modern repülővárosa építésének történetét, a különböző repülőbizottsági intézkedéseket, majd bemutatták a forgalmi főépület modelljét. A főépület monumentális, a klasszikus formszerűséget megőrző, világos, megjelenésében lenyűgöző, méreteiben és megjelenésében sokkal szebb, nagyobb, különb és imponálóbb lesz a budaörsinél.

Alapjait most ássák, az építési munkálatok a lehető legnagyobb ütemben folynak. Az a cél, hogy az új közforgalmi repülőtér a jövő esztendőben már átadhassák rendeltetésének.



Szegedi József a készülő új MSrE-gép részeit mutatja