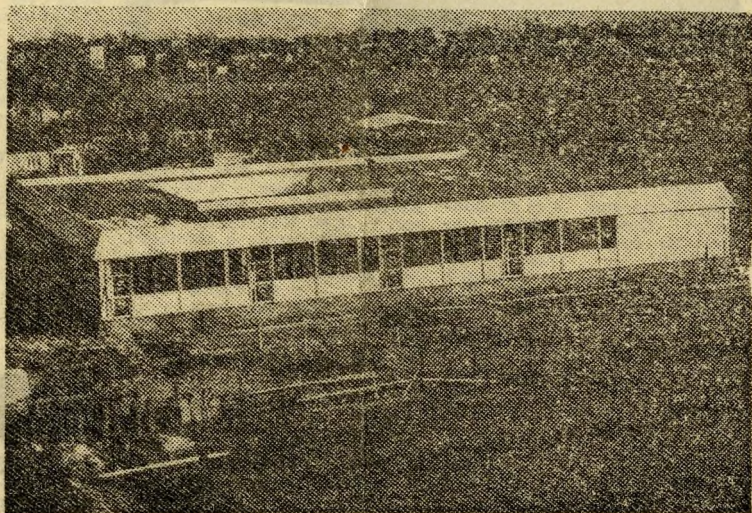


Építkezés téglá és malter nélkül — Szerelési idő: három hónap

Könnyűszerkezetes iskola épül a lőrinci KISZ-lakótelepen

Pestlőrincen, a Kinizsi utca és Rákóczi utca sarkán épül fel hazánkban az első, úgynevezett könnyűszerkezetes iskola. Az ipari üzemekben, nagy sorozatban, egységes méretrendben gyártott, túlnyomórészt alumíniumból készült, emberi erővel is könnyen mozgatható épületelemeket kamionokon szállították a helyszínre. A hőszigetelt válaszfalelemek nagy része még becsomagolva felhasználásra vár, de a csupa üveg és alumínium épület jórészt már elkészült.

Az olasz Feal-cégtől importált épület — mint Balázs György, a Középületépítő Vállalat igazgatója elmondotta — más külföldi technológiákkal együtt alapul szolgál majd a negyedik ötéves terv könnyűszerkezetes programjának megvalósításához, a legjobban bevált, leggazdaságosabb eljárások meghonosításához, a szükséges tapasztalatok megszerzéséhez. A lőrinci építkezésen



Az új iskola távlati képe.

dolgozó munkások és műszakiak közül Somogyi Jenő építésvezető, Horváth Lajos művezető, Tóth István épületlakatos szerelő és még három társuk három héttig Olaszországban, a Feal-cég építkezéseinek ismerkedett meg az új technológiával. Odakünn, olasz szerelők irányításával, két iskolát építettek fel könnyűszerkezetes módszerrel. S ők lesznek a tanítómesterei mindazoknak, akik a következő években részt vesznek majd a vállalat könnyűszerkezetes építkezéseinek kivitelezésében.

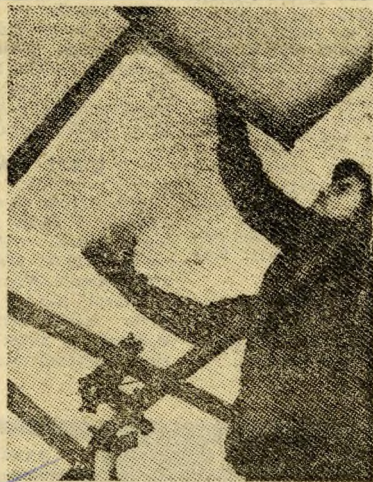
Az új feladatról Horváth Lajos művezető így beszél: „En azelőtt kőműves voltam, s itt most egy új szakmát kell elsajátítanom csakúgy, mint az épületlakatosoknak, a festőknek vagy az asztalosoknak. A téglát, a malteroskanalat, a simítót itt az összeszereléshez szükséges kézi szerszámok, villamos csavarozógépek, hegesztőpisztolyok s más új munkaeszközök váltják fel.” Somogyi Jenő építésvezető és Segá Bruno olasz szerelő is nyilatkozik: a könnyűszerkezetes építőipari szakma szép és érdekes, és minden eddiginél na-

gyobb szakmai kultúrát kíván. A kétmilliméteres tűréssel gyártott elemek pontos összeszerelését mi már nem függőzsinórral és víz-mértékkel, hanem a régi építkezéseken teljesen ismeretlen műszerekkel ellenőrizzük.

A lőrinci iskola építésénél a hagyományos módon végzett alapozáshoz, az úgynevezett fogadószint elkészítéséhez majdnem két hónapra volt szükség, az épület szerkezet teljes összeszerelése és befejezése viszont összesen alig több mint három hónapig tart. Jelenleg már a belső munkákat, a víz-, a fűtés-, a villanszerelést, a válaszfalazást végzik, s a tervek szerint március közepén sor kerül az iskola műszaki átadására.

A kis belső udvarral, melegítőkonyhával, étkezővel épülő iskolát az olasz cég szakembereivel együttműködve a Lakóterv tervezte, az építető a Fővárosi Építőipari Beruházó Vállalat. A tetszetős, modern épület kényelmes elhelyezést ad mind a pedagógusoknak, mind a tanulóknak, s felépülésével megoldódik a lőrinci KISZ-lakótelepen lakó családok egyik legnagyobb gondja.

O. I.



Egy mozdulat, egy „pattintás”, és máris helyén van a fémből készült mennyezeti elem.