

Budapestre vonatkozó újságcikkek

OSZTÁLYOZÁS

Szerző: *Gárdonyi Jenő*
 Cím: *945 millió's beruházással fejlesztik a Budapesti Műszaki Egyetemet*
 Forrás: *Magyar Nemzet*

Tárgy: *727.3*
 Hely:
 Idő: *"1965"*
 Személy:
 Helyszám:

(Hely) *1965. ápr. 9.* (Idő) (Köt. v. füz.) (Oldal)

Péntek, 1965. április 9.

945 millió's beruházással fejlesztik a Budapesti Műszaki Egyetemet

Érdekes részletek az 1980-ig terjedő programból

A budai Duna-parton már néhány évvel ezelőtt megindult és még jó néhány esztendőig folytatódik az ország egyik legjelentősebb, milliárdos értékű kulturális beruházása. A Budapesti Műszaki Egyetem fejlesztésére húszéves távlati tervet dolgoztak ki és hagyta jóvá és ennek alapján 1980-ban fejeződnek be azok a nagyszabású építkezések, amelyek műszaki vonalon egyetemi oktatásunk nagy lépésekkel történő előbbrevitelét célozzák.

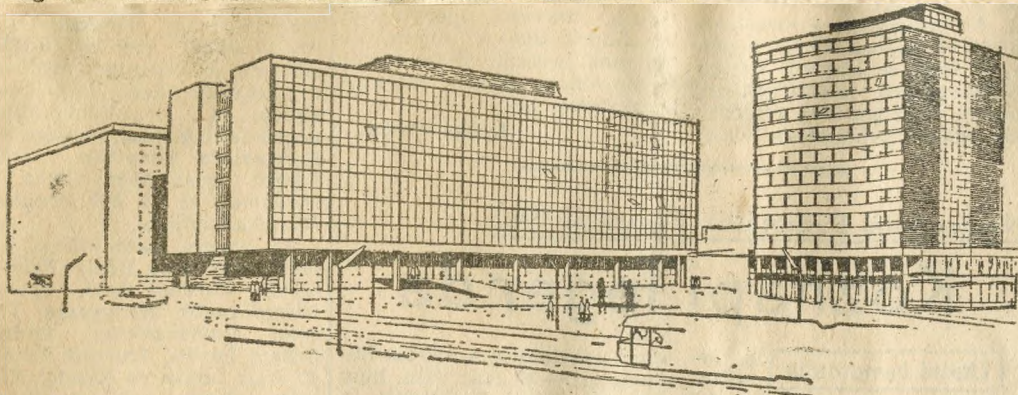
Hazánk felszabadulása műszaki felső oktatásunk történetében is új korszakot nyitott. Míg azelőtt az ország négy tudományegyetemével szemben csupán egyetlen műegyetem szolgált a műszaki felsőokta-

tem bővítéséről, korszerűsítéséről, a hallgatói létszámnövekedésből adódó egyéb feladatok ellátásáról. A húszéves fejlesztési terv elénk vetíti az ország legnagyobb egyetemének perspektíváját, amelyben a mainál korszerűbb körülmények között, valamennyi tagozaton együtt és a mérnök-továbbképzés keretében 1960-1980 között mintegy 36 500 hallgatót fognak oktatni. A terv végrehajtása lehetővé teszi, hogy az egyetem a mainál sokkal jobban megfeleljen hivatásának, a magas színvonalú oktatásnak, a kommunista szellemű nevelésnek, valamint a tudományos kutatásnak.

A nagyszabású beruházási program 11 megvalósítási szakaszt tartalmaz és annak ki-

A Duna-parton helyezik el a 40 méter hosszú, 30 emelet magasságú toronyházat, amelyben az egyetem központi adminisztrációján kívül több tanszék rendezkedik be. A toronyházat előregyártott homlokzati panelekkel, vasbetonszerkezettel építik.

A Duna-parton épül majd az I. számú, 160 méter hosszú tanulmányi épület is, amely 33 méter magas lesz és 10 000 négyzetméter hasznos területtel rendelkezik. Ezt az új épületet hídral kötik majd össze a szomszédos épületekkel. Az



A Budapesti Műszaki Egyetem villamoskari tanszéke új épületének terve

tást, addig ma négy műszaki egyetem gondoskodik a mérnökképzésről.

A felszabadulás utáni időszak a Műszaki Egyetem teljes helyreállításával telt el, majd az első öt éves tervvel kezdetét vette a Műszaki Egyetem mintegy kétvázteszes elmáradásának pótlása. Egymásután épültek az új tanszéki, tanműhelyi, rajztermi épületek. Az egyetem fejlesztése az elmúlt években az esetenkénti tanszéki, tanulókori és laboratóriumi igények kielégítésében merült ki, az adott pénzügyi lehetőségeken belül. A Művelődésügyi Minisztérium az első évre felvételre kerülő hallgatói létszámot évenként állapította meg, így a szükséges beruházásokat is nagyrészt csak évenként lehetett meghatározni. A Műszaki Egyetemnek végleges beruházási programja és beépítési terve nem volt, mert távlati fejlesztési tervvel sem rendelkezett. Ennek folytán a karokat, tanszékeket nem lehetett arányosan fejleszteni és gyakran a tanszékek különféle épületekben, a kartól távol nyertek elhelyezést.

36 500 hallgató

Ilyen előzmények után határozták el a Budapesti Műszaki Egyetem húszéves távlati fejlesztési tervének kidolgozását. A fejlesztési terv szerint mintegy 8600 nappali tagozatú és majdnem ugyanilyen létszámú esti-levelező hallgató képzését kell ellátnia 1970-től a Budapesti Műszaki Egyetemnek. Ezekhez az igényekhez mérten gondoskodnak az egye-

vitelezésére eredetileg 945 millió forintot irányoztak elő. Időközben már tető alá került a III. sz. tanulmányi épület és egy ezer férőhelyes kollégium. Elkészült a Duna-parton is egy új épület és még ez év vége előtt befejezik a II. sz. villamoskari tanulmányi épület építését is. A milliárdos egyetemi építkezés tanulmányi épületeinek terveit Kisdi Pál és Perczel Dénes, a kollégiumi és sportlétesítmények terveit Brjeska István, a nagy étterem és konyha tervezését Zalavári Lajos, valamennyien a Középülettervező Vállalat mérnökei, készítették.

Korszerűsítés, bontás

A tervezők messzemenően figyelembe vették feladatuk megoldásánál a városképi szempontokat is. Arra törekedtek, hogy a Budapesti Műszaki Egyetem hatalmas tömbje a meglévő és az új épületek külső megjelenésével, elhelyezésével jól illeszkedjen a városképbe és reprezentatívan emelje a budai Duna-partot. Monumentális megjelenésre törekedtek és ezt hangsúlyozza majd az a 110 méter magas, 30 emeletes toronyépület is, amely — legalábbis egyelőre — Budapest legmagasabb épülete lesz. Az egyetem fejlesztésével nemcsak új épületek keletkeznek, hanem a meglévőket is szükség szerint korszerűsítik. Sőt, egyes elavult épületeket lebontanak. Így például, öt régi, összesen 11 ezer köbméter beépítettségű épület lebontásával, azok helyén 56 ezer négyzetméter hasznos területet biztosító új épületeket emelnek. A Bertalan utca és a Stoczek utca felől magas csarnoképület létesítésével zárják majd le az egyetem területének ezt a részét. Ugyanítt épül egy 120 méter hosszú épület, amely összeér majd a könyvtárépület tengelyével. Alakját az határozza meg, hogy a Szabadság-híd felőli nézőpontról a Hauszmann-alkotta főépület nyugtalan tetőrése letompuljon azáltal, hogy sziluettje nem az égboltra, hanem egy felette elhúzódo magasabb épület síkjára rajzolódjék.

udvari részen egy másik, 120 méter hosszú, 52 méter magas, 13 emeletes tanulmányi épület létesül, 13 640 négyzetméter alapterülettel. Ennek közelében építik fel azt a különálló alacsonyabb épületet, amelyben az 1200 férőhelyes nagytermet, az Aerodinamikai Intézetet, a postát és telefonközpontot, az egyetem garázsát, kazánházát és vizgéplaboratóriumát helyezik el.

Sporttelep

Az egyetem szociális intézményeit az úgynevezett Nádor-kert területén építik fel. A Stoczek utca és a Kruspér utca sarkán 5000 fős konyhát és éttermet létesítenek. Külön épületben, a Kende utcai telken még egy 2000 személy részére főző konyha, megfelelő nagyságú étteremmel, a Bertalan Lajos utcában pedig 500 férőhelyes leánykollégium épül. A Nádor-kert környékén rendezik be az egyetem önálló mosodáját.

Az egyetemi hallgatók részére a Nádor-kertben 9 épületegységre bontva, 2100 férőhelyes kollégiumok épülnek, zöld területtel körülvéve. Ezek szomszédságában nyerne elhelyezést a testnevelési- és sportlétesítmények, amelyeket a diákokthozon lakói könnyen megközelíthetnek. A zárt és szabadtéri sportterületek mellett vízisportok gyakorlására szolgáló intézményekről is gondoskodnak. Épül egy nagyobb méretű fedett uszoda, 1500 férőhelyes lelátóval, négy színteres tornacsarnok, 40 csónak elhelyezésére alkalmas csónakház. A szabadtéren tiz teniszpálya, több labdarúgó, kosárlabda, kézilabda, röplabda és atlétikai pálya kap helyet.

A könyvtár fejlesztéséről olyképpen gondoskodnak, hogy a jelenlegi épület érintetlenül hagyása mellett a toronyház magasföldszintjén biztosítanak megfelelő tágas helyiségeket a könyvtár bővítéséhez. A megnövekedő hallgatói létszám szükségletének megfelelően 317 rajztermet rendeznek be a tanulmányi épületekben, ahol 39 előadóterem létesül 9200 főnyi férőhellyel

Gárdonyi Jenő