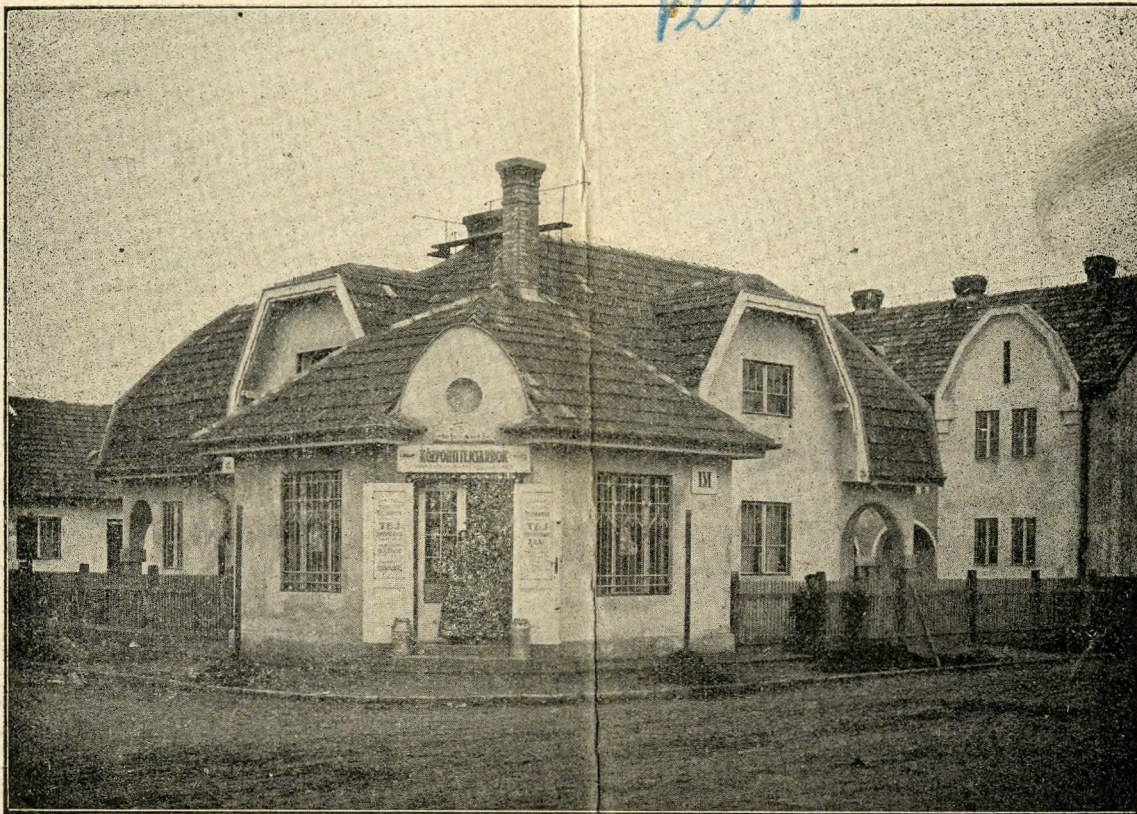


Igen szép monumentális hatású Wiesner Emil kettős tornyú temploma, főképp a perspectiva tünteti föl a kitűnő tömeghatást. Ez a perspectiva a szerzőnek úgy látszik úgy megtetszett, hogy mindjárt két darabot is mellékel belőle.

A budapesti angyalföldi kislakásos telep.

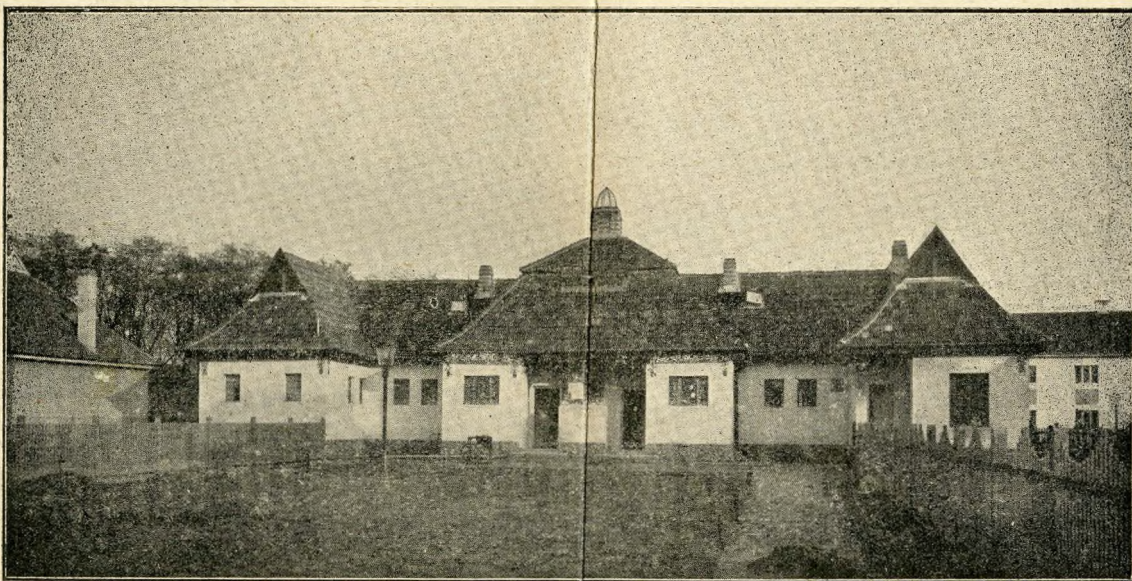
Ama nagyszabású program keretében, melyet Budapest közönsége, a polgármester javaslatára, a lakásszük



4. ábra. Sarok épület bo ttal.

Hofhauser Antal gyöngye tervénél csak Francsek és Zostyák megdicsért terve gyöngébb. Árkay Aladár is próbálkozott két művel is, de igen művészietlen mindkettő. Ha már utánozni kellett, miért nem utánzott modern német templomokat, ott valószínűen nagyobb sikert ért volna el.

ség enyhítése végett maga elé tűzött, egész kis városrész nőtt ki a földből a mult 1912. évben a Váci-út külső része mentén megszerzett Krausz-Mayer-féle óriás területen. Ez a kis oázis az Angyalföld futóhomokján, a palotaiúti városi kislakásos telep. Az építkezési ügyosztály a telep megtervezésekor az előbbi években létesült hasonlő



5. ábra. A népfürdő.

Igen szép tömeghatású Kotsis Iván műve, a másik alkotásán pedig a gyönyörű térhatást csodáljuk. Ezt nem vették észre, valamint Sikorski Zsolnai Miklós eredeti tervét és Reichl Kálmán művészi finom érzéssel megoldott alkotását sem.

Dór.

rendeltetésű építkezések tapasztalatai felhasználásával azt a célt tűzte maga elé, hogy az, bár a legegyszerűbb eszközök fölhasználásával, külső megjelenésében ne az egymás mellé sorakozó munkáslakások egyhangú és sivár képét nyújtsa, hanem fásított utával, gyöppös térségeivel, a házak-

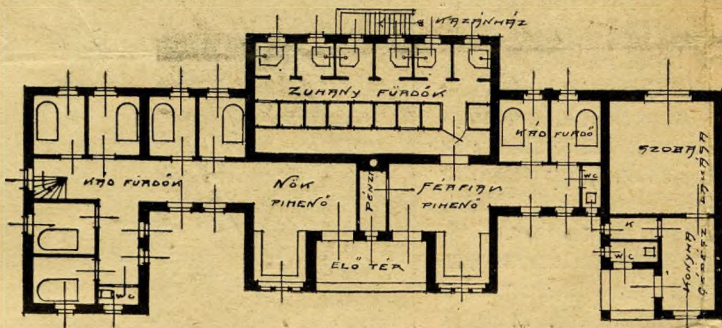
nak változatos elrendezésével és kiképzésével, a szegényebb néposztálynak ne csak olcsó, hanem egészséges és kedves otthona is legyen.

A telep a Palotai-út, Babér-, Madarász- és Göncöl-utca által határolt 19.500 négyzetölnyi területen épült és 84, részben földszintes, részben emeletes házból áll, melyek 12 bekerített parcellát alkotnak. A 448 lakás legnagyobb részt egy szoba-konyhából áll, kisebb számban vannak kétszobás és a forgalmasabb pontokon bolthelyiséggel összekötött lakások. Minden lakásban külön-külön kamra és cset van és a földszintes épületek lakásaihoz egy-egy kis veranda is tartozik. A mosókonyhák két különálló épületben vannak a szükséges mángorló, vasaló és szárító helyiségekkel. Az egyszobás lakások ára, a főváros önköltségét véve alapul, 230—280 korona között változik. Néhány épületet a múlt és a mai számunk nyolc ábrájában mutatunk be.

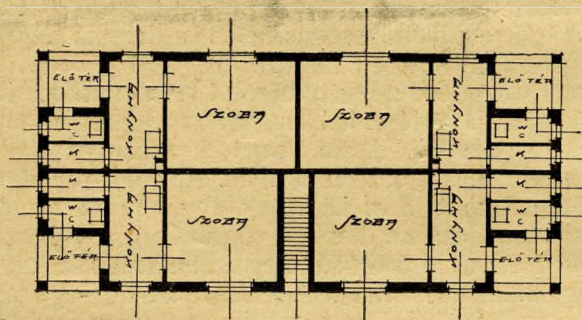
De a főváros vezetősége kiváló socialis érzékkel ezért a pénzért nemcsak emberséges lakást nyújt, hanem ellátta a telepet mind ama szükséges intézménnyel, amit a lakók, különösen a gyermekek testi és szellemi fejlesztésére megvalósíthatott. A telep középpontján levő népjóléti épület-

A telepet a *Krátky* János tanácsnok vezetése alatt álló városi építkezési ügyosztályban *Bánlaky* Géza tervezte; építését pedig *Brunner* Ferenc, *Forbáth* Ernő, *Führer* Miklós, *Kiss* J Jenő, *László* testvérek, *Popper* Zsigmond, *Tőke* György, a *Walla* r.-t. és *Wellisch* Arnold cégek hajtották végre. Az építkezés az 1911. év őszén vette kezdetét és a lakások 1912. év májusra készültek el. Az összes költségek a közművekkel és közhasznú létesítményekkel együtt kerekén két millióm koronára rugtak.

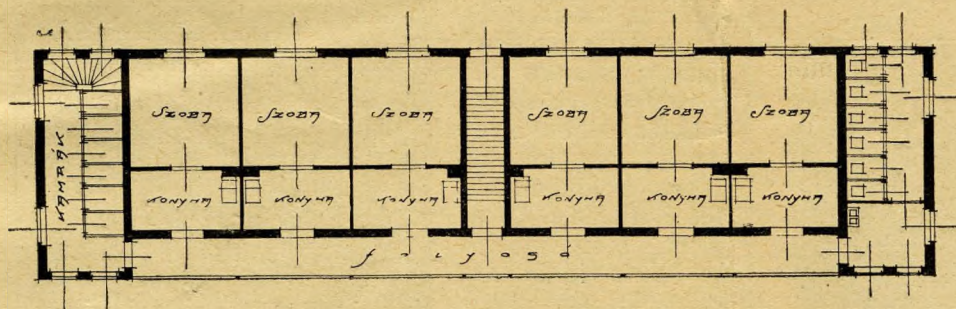
Az önköltség számításakor rövidebb amortisatio vétett figyelembe, amit egyszerűen a könnyű építkezési módor, másrészt a városfejlesztő politika okol meg. Az ily kislakások telepének létesítésével, a socialis célok mellett, eléri a főváros jövő fejlesztése érdekében a peripheriakon megszerzett telkeinek kamatozását, azok részbeni beépítése és a közművek létesítése által értéküket nagy mértékben növeli és így a kislakások építésébe fektetett tőke az amortisatio és a telekérték növekedése révén kétszeresen megtérül. Hogy pedig socialis szempontból mit jelent az, hogy a munkásnép a dohos pincelakás vagy az uzsorára épített zsúfolt tömeglakás helyett feleáron tágas, levegős



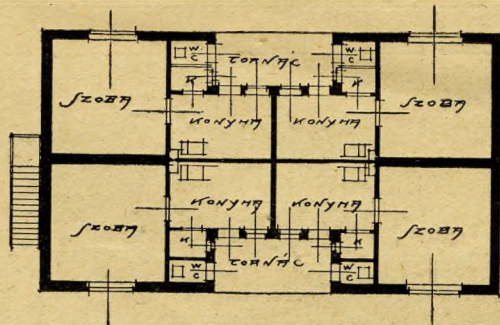
6. ábra. A népfürdő alaprajza.



9. ábra. Négylakásos földszintes lakóház alaprajza.



7. ábra. 12 lakásos emeletes lakóház alaprajza.



8. ábra. Négylakásos földszintes lakóház alaprajza.

ben felnőttek és gyermekek számára berendezett népkönyvtár, fölolvások és összejövetelek számára szolgáló társas terem, az iskolás gyermekek napközi otthona és foglalkoztatója, a serdültebb leányok részére pedig szövő tanfolyam talált elhelyezést. Mögötte tizenhat tantermes elemi iskola és külön háztartási iskola és egy nagy kettős óvoda épült. Az iskolához mulattató játszószerekkel ellátott gyermek-játszóteret tartozik, öltöző és pihenő pavilonnal. A játszótérnek öntöző berendezése is van és télen korcsolyapályává alakítható. A telep népfürdőjében külön férfi- és női osztály van. A férfiak részére zuhanyfürdők és néhány kádfürdő, a nők részére csupán kádfürdők állanak rendelkezésre. A fürdőépület középponti fűtéssel és melegvízszolgáltatással van ellátva. Végül még egy vendéglő is épült kerthelyiséggel és kuglizóval.

Az épületek könnyebb modorban készültek 30 cm vastag főfalakkal, részben aërolith és Katona-rendszerű üreges falakkal, sűrű gerendamenyozetekkel és hornyos cserépfödéssel. Ezen kívül az iskolaépület *Walla*-féle, az óvoda és játszótéri pavillon *Humphreis*-féle, egy kísérleti épület pedig *Mantanit*-rendszerben transportabilisan készült.

A telep vízvezetékekkel, csatornázással, légszuszogatókkal és makadamutakkal van ellátva.

és napsugaras kerti lakást talál, az bővebb magyarázatra nem szorul. Kétségtelen, hogy az a generatio, mely ily viszonyok között nő fel, midőn nemcsak az iskolában, hanem szabad idejében is állandóan tanítói szem előtt van és lépten-nyomon találkozik a hatóság gondoskodásával: testben fejlettebb, érzésben derekabb lesz, mint az utca és a bérkaszárnnyák szűk udvarainak apró proletárjai, akiket már nemcsak a megélhetés, hanem a szeretet és ragaszkodás köt szülővárosához.