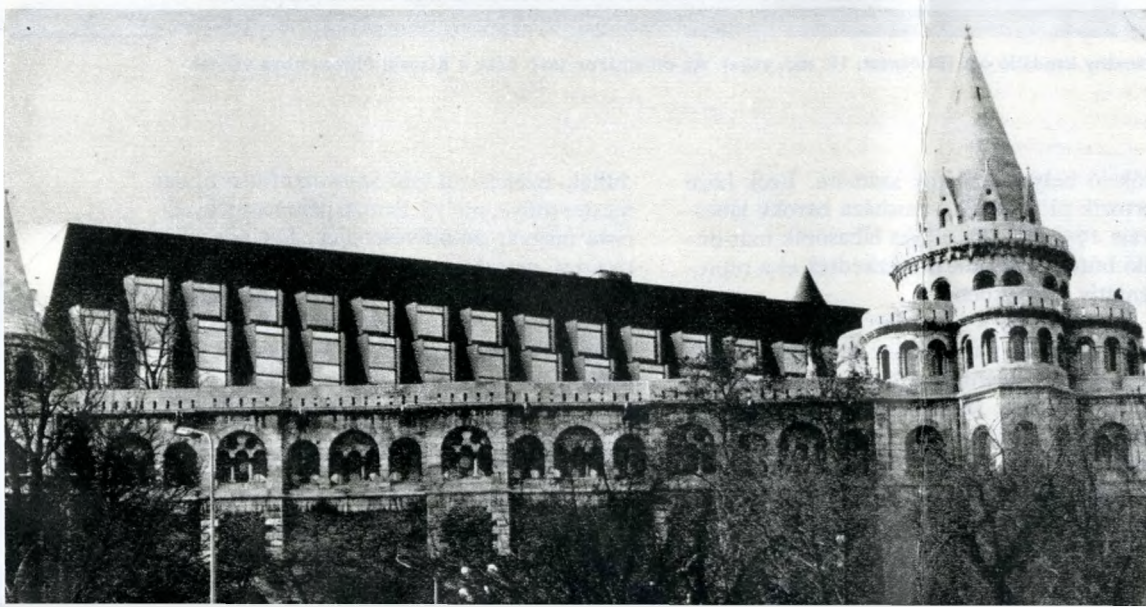


Pintér Béla építész terve alapján készült fotómontázs a Hilton szállóról (1972)



A Mátyás-templom és a Hilton szálló látványa a pesti Duna-partról

A Halászbástya és a Hilton szálló a Corvin tér, illetőleg a Hunyadi János út felől



FÓRUM

A Hilton szálló

Kevés budapesti építkezés állott annyira a közérdeklődés homlokterében, mint a Hilton szállóé. Olvasói levelek százai ostromolták újságjainkat és folyóiratainkat, s a legtöbb véleményből aggodalom csendült ki: nem fogja-e az új hatalmas építkezés tönkretenni Budapest egyik legjellegzetesebb városképét, a budai Várhegy harmonikus sziluetthatását, a történelmi értékű Várnegyed hangulatát?



A szálló a Halászbástyáról

(Csigó László felvételei)

Az építkezést elítélő leveleket a szálló megnyitásának idején az épületet kritika nélkül dicséző újságcikkek váltották fel. Kritika és dicséret egyaránt annak bizonyítéka, hogy Budapest lakosai növekvő érdeklődéssel figyelik városukat, különösen azokat az építkezéseket, amelyek a városkép domináns elemeivé válnak. A Hilton szálló kétségtelenül ezek közé tartozik.

Az alábbiakban saját benyomásaimat, véleményemet szeretném erről az épületről elmondani. Igyekszem elfogulatlan lenni. Nem csatlakozom a szállodat egyoldalúan dicséző cikkírókhoz, hiszen funkcionális, városképi, építészeti hiányosságait is látom. És nem csatlakozom azokhoz sem, akik a szálló itteni elhelyezését eleve elhibáztatnak tartják, az épületet városképi és építé-

a városképben

szeti szempontból elítéli, hiszen ismerem az elhelyezés indokait, és értékelem a szállodaépületnek vitathatatlanul magas építészeti színvonalát.

Az első kérdés, amely válaszra vár: helyes volt-e egyáltalán a Várnegyednek ezen a pontján ilyen hatalmas szállót építeni? Beilleszthető-e az épület tömege a budapes-



A helyreállított jezsuita kolostor és az új szálló csatlakozása a Szentháromság tér felől (jobboldalt a Mátyás-templom fala)



A Hunyadi János út elágazásából látjuk a dominikusok volt templomának maradványait s fölötté az új szállót

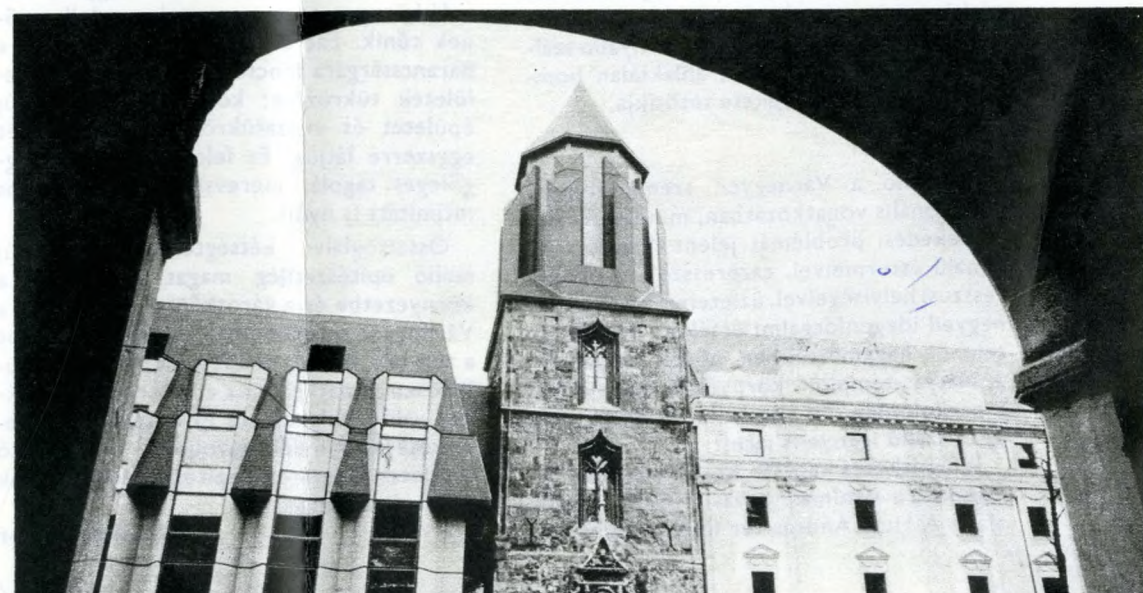
A Miklós-torony egyik oldalán az új szálló, a másikon a helyreállított műemlék

ti városképbe és a Várnegyed hangulatába? Biztosítható-e megfelelő működése, környezetének sérelme, megzavarása nélkül?

Ha az első kérdésre a válasz pozitív, fennmarad a második: hogyan oldotta meg a tervező a ráháruló hatalmas feladatot? Meg tudott-e birkózni azzal a problémával, amit egy ekkora méretű új épületnek a városképbe beillesztése jelent? Sikerült-e a hely jelentőségéhez méltó építészeti színvonalon álló, a műemléki környezetbe illeszkedő, korszerű épületet létrehozni?

Megkísérlem, hogy választ adjak a fenti kérdésekre.

A Halászbástya mögött állt a tizennyolcadik században épült jezsuita kolostor hatalmas épülete, Budapest egyik legszebb barokk műemléke. Magassága, tömege nagyjából megegyezett a mai szállodával.



Az ostrom alatt az épület összeomlott, csupán Hess András téri szárnya maradt meg, romos állapotban. A város felől a Halászbástya háttere bizonytalanná vált. A Várnegyedben fájó szívvel néztük a kiégett homlokzatot, mögötte romhalmaz, mellette a megmaradt, szépen helyreállított Miklós-torony, a régi Dominikánus templom feltáratlan maradványaival. A kolostorépület öncélú helyreállítására, a magas költségek miatt, gondolni se lehetett; felhasználására évtizedekig nem akadt jelentkező. A megmaradt Hess András téri szárny is pusztulással fenyegetett. Ugyanakkor ez Budapestnek egyik legszebb kilátású, legértékesebb területe.

Logikus volt az elhatározás: a telket átadják szállodaépítkezés céljára, de azzal a feltétellel, hogy az építkezés során állítsák helyre a barokk műemlék megmaradt szárnyát, valamint: az épület tömege kövesse a volt jezsuita kolostor magasságát és tömegét. A szálloda az innen északra fekvő telket is megkapta. Itt a feltétel a Dominikánus templom és kolostor maradványainak feltárása, az új épületbe beillesztése, hozzáférhetővé tétele, továbbá az épület tömegének és párkánymagasságának a Hess András téri beépítéshez csatlakozása volt.

A felépült szálló nagyjából alkalmazkodik ezekhez az előírásokhoz, ezzel lényegében visszaállítja a pesti Duna-part felőli város-sziluettnek az ostrom előtti megjelenését — sajnos, két dolog kivételével. Az egyik a műemléki Miklós-torony megtoldása a Halászbástya tornyaival konkuráló toronysisakkal; a másik az a körülmény, hogy a szálloda tömege a volt kolostornál nagyobb területet foglal el, Dunára néző homlokzata előbbre került. Ez nem annyira a pesti oldalról, mint inkább közelebről, a budai Corvin tér felől zavaró hatású. Túláságosan kiemelkedik a Halászbástya mögül, és miután közelebb van, jóval magasabbnak látszik a Mátyás-templom hajójánál. Mindez akkor lesz igazán érezhető, ha megvalósul a városrendezési tervek szerinti megnyitás a Corvin tér és a Halászbástya között.

A Várnegyedben magában, a Hess András téren és a Mátyás-templom mellett, a szállodaépítkezés rendet teremtett. Gyönyörködhetünk a helyreállított barokk homlokzatban. Ennek párkánymagasságához, tetőidomához szépen csatlakozik a Mátyás-templom felől az új szállodaépület színes tömege. A Hess András téri kapcsolat kevésbé szerencsés. Itt is zavaró a Miklós-torony új felépítménye, az alacsonyabb szállodatömegnek előre álló, ablaktalan homlokzata és hatalmas fekete tetősíkja.

A szálló a Várnegyed szempontjából, funkcionális vonatkozásban, mindenekelőtt közlekedési problémát jelent. Magas színvonalú éttermeivel, eszpresszójával, kongresszusi helyiségeivel, üzleteivel emeli a Várnegyed idegenforgalmi értékét; de kétségtelenül nagymértékben növeli forgalmát. A Mátyás-templom környezetén ma is kevés a parkolóhely. Mi történik, ha ehhez még az új szálló igénye is járul?

Az építkezés kapcsán kb. 50 gépkocsi befogadására alkalmas garázs létesült a szálló alatt. A Hess András tér felől a szálló par-

kolóhelyén kb. 20 gépkocsi, magán a Hess András téren 30 gépkocsi fér el. Mindez kevés, nem annyira a nagyrészt repülőgépen érkező szállodai vendégek, mint inkább az éttermek, rendezvények közönsége számára. Ezt a kérdést eddig nem oldották meg, holott alapvető fontosságú.

Látok bizonyos lehetőségeket a megoldásra, vagy legalábbis e gond enyhítésére. Az egyik a szálloda gazdasági bejárata körüli, a Hunyadi János útról megközelíthető terület. Itt ma az építkezés felvonulási létesítményei állnak. Ez a hely, megfelelő kiképzés esetén, alkalmas lenne a szállodához érkező autóbuszok tárolására, és — becslésem szerint — legalább 50 gépkocsi elhelyezésére. Hátránya, hogy a szálloda bejárati szintjénél két emelettel, a garáznál egy emelettel mélyebben fekszik, és a szálloda személyfelvonói egyelőre nem vezetnek eddig a szintig. Másik gépkocsi-elhelyezési lehetőséget nyújthatna, a szállodával szemben, a volt Pénzügyminisztérium — ma diákkollégium, a jövőben Levéltár — nagyfelületű udvara. Itt esetleg kétszintes parkoló is elképzelhető.

Nehéz problémát jelentett az új szállodaszárnyak homlokzatának építészeti megoldása. Elvileg két út képzelhető el. Az egyik: szerényen, feltűnés nélkül beleilleszkedni a környezetbe. Hagyományos anyagok — pl. kőburkolat, bronz ablakkeretek, kerámia stb. — felhasználásával, egyszerű felületképzéssel a mozgalmas Halászbástya és az égnek törő Mátyás-templom nyugodt hátterét biztosítani. Szívemhez ez a megoldás közelebb állt volna.

Pintér Béla tervező a másik megoldást választotta. Az volt az álláspontja, hogy a korszerű szállodát korszerű anyagok felhasználásával is érzékeltetni kell, a meglévő műemlékek hatását az így keletkező kontraszt csak fokozza. A hajlított betonelemekkel és színes üvegfelületekkel kiképzett nagyvonalú, egységes tagolású homlokzat előtt a Halászbástya kétségtelenül jól érvényesül. Az új épület vertikális tagolásában visszacsendül a gótikus környezet, a tetőtérbe nyúló visszaugratás a Mátyás-templom támpilléreinek formáját idézi. Ez a megoldás a szállodát mint saját korunk jelentős létesítményét, erősebben — mondjuk: hátrabban — hangsúlyozza; de számomra kissé hivalkodónak, a lágyabb vonalú környezetben merevnek, modellszerűnek tűnik. Ez a háast viszont enyhíti a narancssárga fonsorozott nagy, üvegfelületek tükrözése: közlekedési névze az új épületet és visszatükröződő környezetét egyszerre látjuk. Ez felelteti a nagy függőleges tagolás merevségét, és bizonyos intimitást is nyújt.

Összefoglalva: kétségtelen, hogy az új szálló építészeti magasságú, színvonalú, a környezetbe és a városképbe illeszkedik, a Várnegyed értékét emeli. A nehéz feladatot a tervező virtuóz módon oldotta meg (különösen vonatkozik ez a műemléki részre, a való csatlakozásra és a tetősíkok beépítésére). Mindez igazolja — a vitatható részletek ellenére — építészeti felfogásának eredményességét.

Preisich Gábor