

A modern városépítéset szociális irányú kertművészeti feladatairól.

RERRICH BÉLÁ-tól.

(Befejezés.)

A játékterek egyik legkedveltebb és mind a résztvevő, mind a néző szempontjából legkedveltebb attrakciója a *lubickoló medence*. (17. és 18. ábra.) Ez egyszerű, kőlapokkal kirakott, vagy betonból készült, sekély partú, 15–20 cm mély, a faluvégi pocsolókat képviselő vagy

báinak megállapítását és kiküszöbölését, a talaj szakszerű gondozását, a szükséges magkeverék összeállítását, szóval a fenntartásához szükséges egész munkát elvállalják. Azt hiszem, hogy ily alapos munkával és a pázsit folytonos gondos öntözésével, helyesebben pázsitpermetezők felállí-



17. ábra. Berlini játékpark lubickoló medencéje. (Felvétel.)



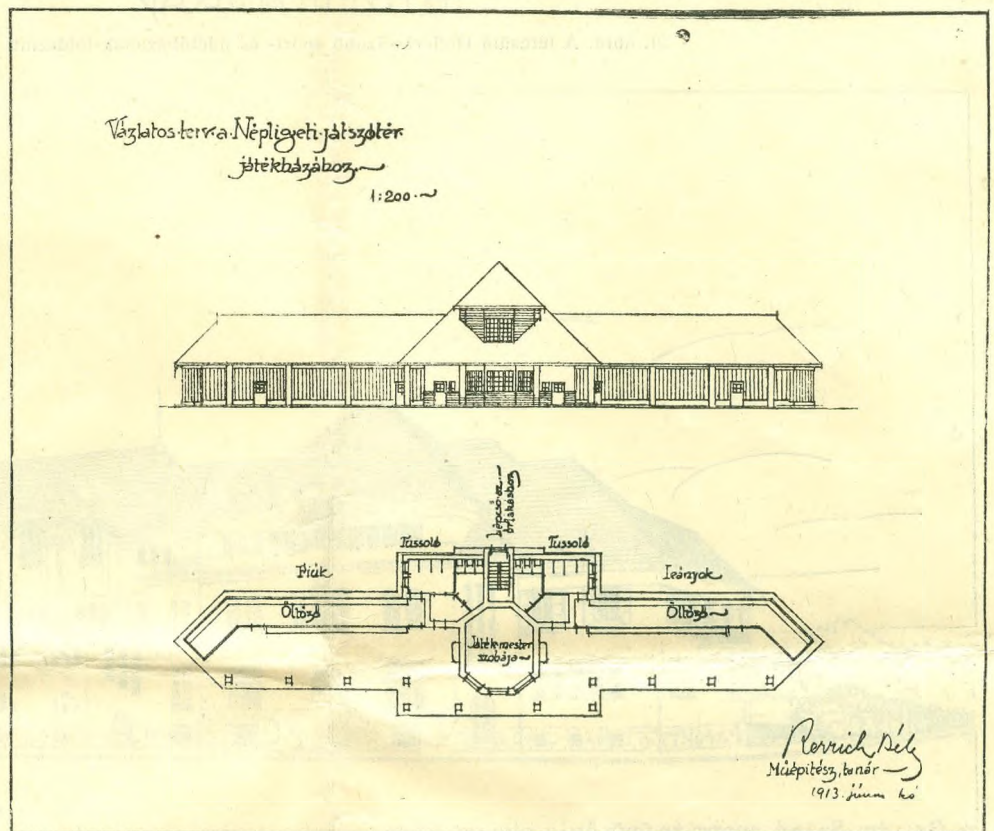
18. ábra. Berlini játékpark lubickoló medencéje. (Felvétel.)

helyesebben stilizáló medence, amely megadja a városi gyermekek is azt az örömet, hogy az irigyelt falusi gyerekekhez hasonlóan kénye-kedve szerint lubickolhasson a vízben, apró papírhajókat bocsáthasson szélnek víztükren, a többi apróságot lelocsolhassa stb. Külföldön a nagyok sem vetik meg ezt a mulatságot, hisz ismeretesek a londoni Hyde-park nyári délutánjai, amikor a csengetyűszóra egyszerre vetik le az összegyülekezett nagyok is ruháikat és hangos nevetéssel és sikoltozással rohannak bele a tóba, akár a legkisebb, a legnaivabb gyermek. A lubickoló medencének ehhez képest oly elhelyezést adhatunk, hogy azt az apróságokon kívül a nagyobb gyermekek is használhassák.

Az apró gyermekek számára való játékhelyen árnyékról is kell gondoskodnunk, nehogy az erős napsugár az apróságoknak ártalmára legyen. Szintúgy gondoskodni kell azonkívül az apróságokat kísérő anyák vagy dadák számára alkalmas árnyékos ülőhelyekről is. A játéktér ideális talaja természetesen a pázsit volna, amint az az amerikai és angol játékhelyeknél általános.

A mi viszonyaink és szélsőséges klímánk mellett természetesen a pázsitos játékhely még egyelőre utópia marad. A mi magyarországi klímánk nagyobb pázsitfelületek fenntartására nem igen alkalmas, de az is igaz, hogy sem a pázsit előállítására, sem fenntartására nem fordítjuk még a kellő gondot. Angolországban a sportterek pázsitjait külön specialisták állítják elő, akik a talaj drenirozását, hi-

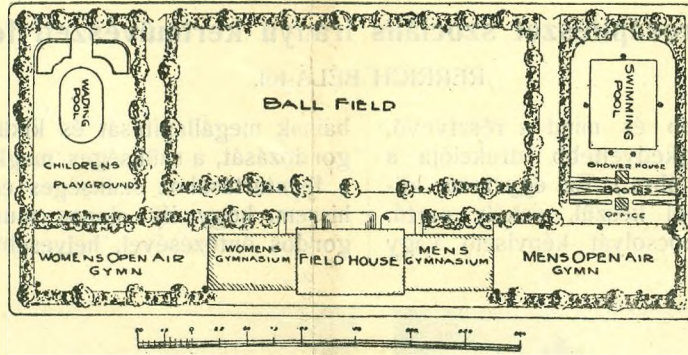
tásával és időszakos *pihentetésével* s a pázsit egyes részeinek a londoniakhoz hasonló eltolható védőrácsokkal való elkülönítésével nálunk is sikerülne, habár nagy nehézségekkel is, megfelelő pázsit felületeket fenntartani. Természetes, hogy az egész játéktérület gondos víztelenítéséről és jó öntözéséről megfelelő berendezésekkel kell gondoskodni. A futópálya a szükséges víztelenített aléptmény felett homokból, agyagból és durvaszemcséjű salakporból



19. ábra. A Népligetben tervbe vett játszótér játékházának terve.

álló keverékből készülhet; természetes, mivel itt nem tulajdonképpen versenypályáról van szó, elkészítése korántsem jár annyi költséggel, mint ott.

A mi forró nyári napjaink délutánjain a játék örömeinek élni alig lehet; a nagy forróságban sem a nagyobb gyerekek, de a felnőttek még kevésbé használják a játéktereket. Fontosnak tartanám tehát, hogy a játéktér a nappal egyébként is elfoglalt előrehaladtabb ifjúság számára az esti órákban legyen hozzáférhető és ezért megfelelő világítása nem nélkülözhető. A játéktérrel úgy készítjük el, hogy azt a téli hónapokban korcsolyapályának használhassuk. Ez a pázsitnak minden nagyobb megrongálása nélkül

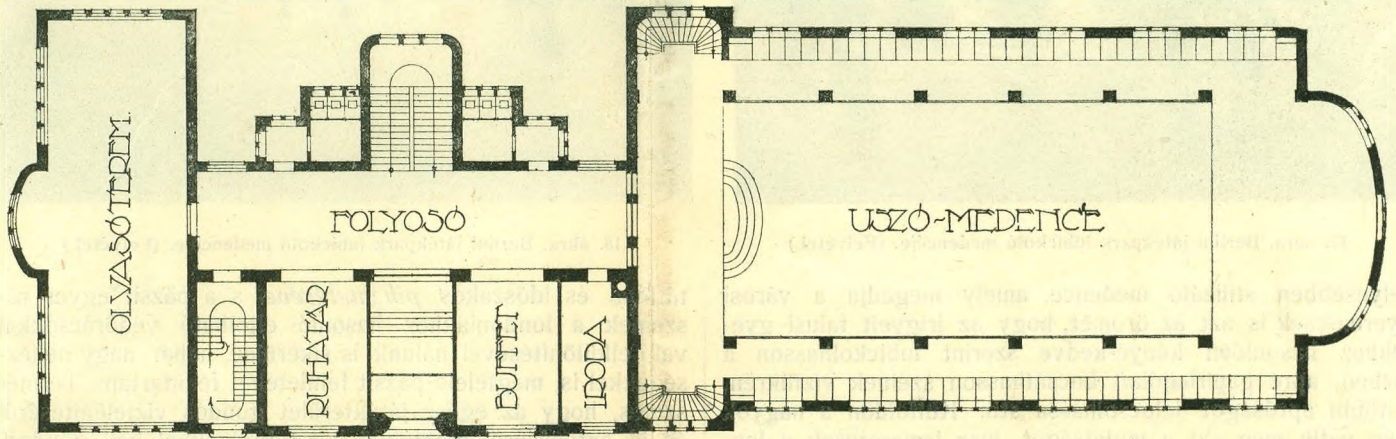


20. ábra. Amerikai játszópark.

létesíthető oly módon, hogy a pázsitot először pázsitnyírógéppel egész rövidre lenyírjuk, kézi hengerrel lehengereljük és aztán kezdjük a locsolást. Az úgynevezett *lebegőjég* készítése nálunk nem vált be és ezért már majdnem az összes pályákon úgynevezett locsolt vagy öntött jégre tértek át. Tapasztalat szerint pázsiton a jég sokkal lassabban olvad el, mint salakpályán, habár a

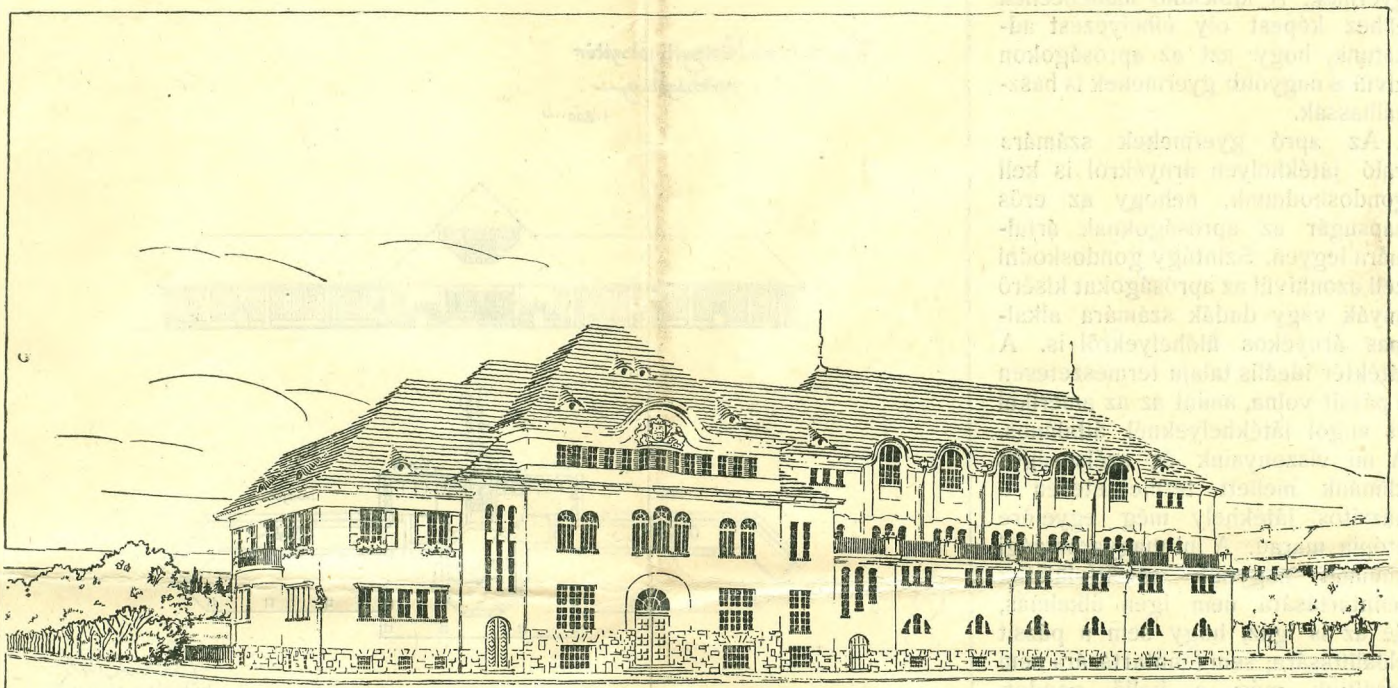
pázsit alatt levő és esetleg rothadó anyagokra gondolva első tekintetre az ellenkezőjét tételezhetnők fel.

A játéktér legfontosabb része a *játékház*; ebben alul a játékmester szobáját a játékszertárral, a leányok és fiúk elkülönített öltözőjét, — helyesebben ruhatárát — egy-egy



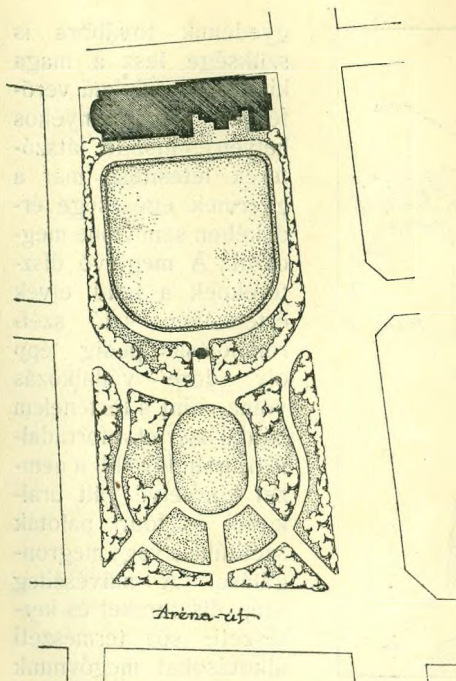
FÖLDSZINTI ALAPRAJZ.

21. ábra. A létesülő Gelléri-Szabó sport- és üdülőházának földszinti alaprajza.

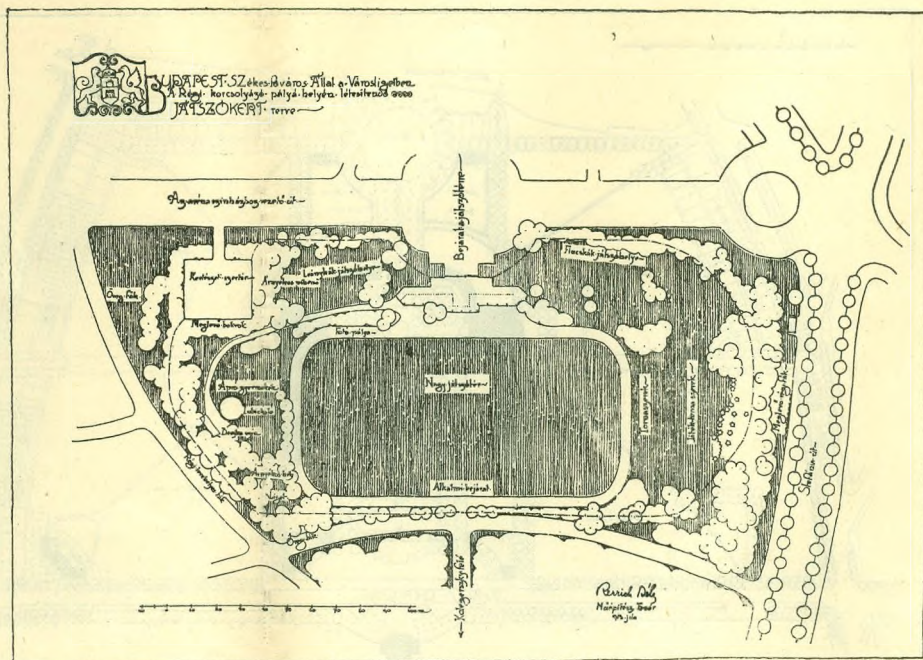


A GELLÉRI-SZABÓ SPORT-ÉS ÜDÜLŐHÁZ TÁVLATI KÉPE.

22. ábra. A létesülő Gelléri-Szabó sport- és üdülőházának távlati képe.



23. ábra. A létesülő Gelléri—Szabó játszótér helyszínrajza. (A park Ráde Károly fővárosi kertigazgató terve.)



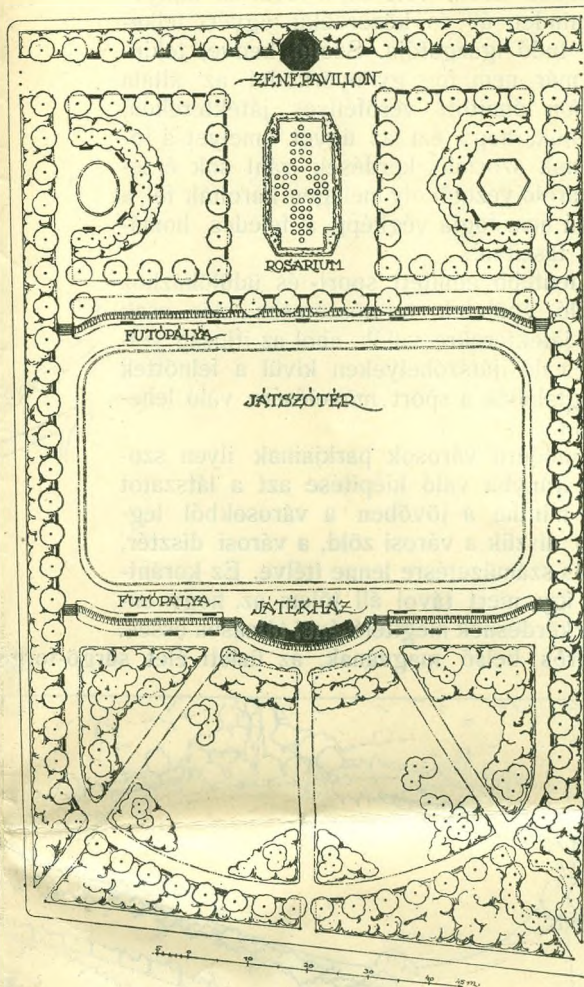
24. ábra. A Városligetben létesülő játszópark terve.

toalett és zuhanyfürdős mosdó helyiséget, az emeleten pedig a játékmester lakását helyezük el. A játékházat lehetőleg széles tornáccal lássuk el, hogy egy hirtelen kerekedő eső ellen védelmet nyújthasson. A játékházat megfelelő számú úgynevezett higiénikus ivóköttal is ellátjuk, amelyekből a víz nikkelből való védőkosár lenyomásával szökell fel, úgy hogy a vízvívó szomját a csap szájbefogásának mellőzésével olthatja. Az ivókat a játéktéren központosan helyezük el. Leghelyesebb az a megoldás, ha a látogató csak a játékházon át jöhet a játéktérre, mert így a kellő ellenőrzés gyakorolható és a ruhatár is mindjárt útbaejthető. A játékház részben vagy egészben fából is építhető, a szemléltőre gyakorolt hatásában könnyed, kerties és kedves legyen. A mi népies építkezésünk motívumai közvetlenül kínálkoznak alkalmazásra ezeken a kedves, intim épületeken.

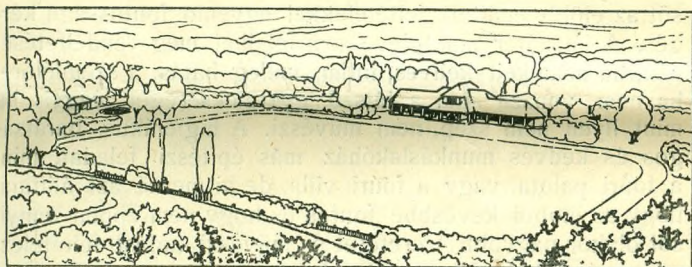
A játékháztól sokban elüt az amerikaiaktól *field house*-nak nevezett sport- és üdülőház. (20. ábra.) Ez már sokkal nagyobb kiterjedésű és egész másnemű igényekre épült ház. Az amerikaiaknál rendszeren az uszóversenyek megtartásához szükséges méretekben készült uszodából, tornateremből, öltözőből, az ifjúság és felnőttek számára szükséges könyvtárból, frissítő eladására való büfféből és a játékmester (game master) számára való lakásból áll. A tornatermet alkalmi színdarabok előadásához szükséges színpaddal és néhány színpadi öltözővel is ellátják. Ilyen sport- és üdülőházzal a főváros egy nagylelkű emberbarát hagyatékaként ma már rendelkezne, ha a háború az építkezést lehetetlenné nem teszi. (21, 22, 23. ábrák.)

Ennek és a játéktérügy nálunk való kezdeményezé-

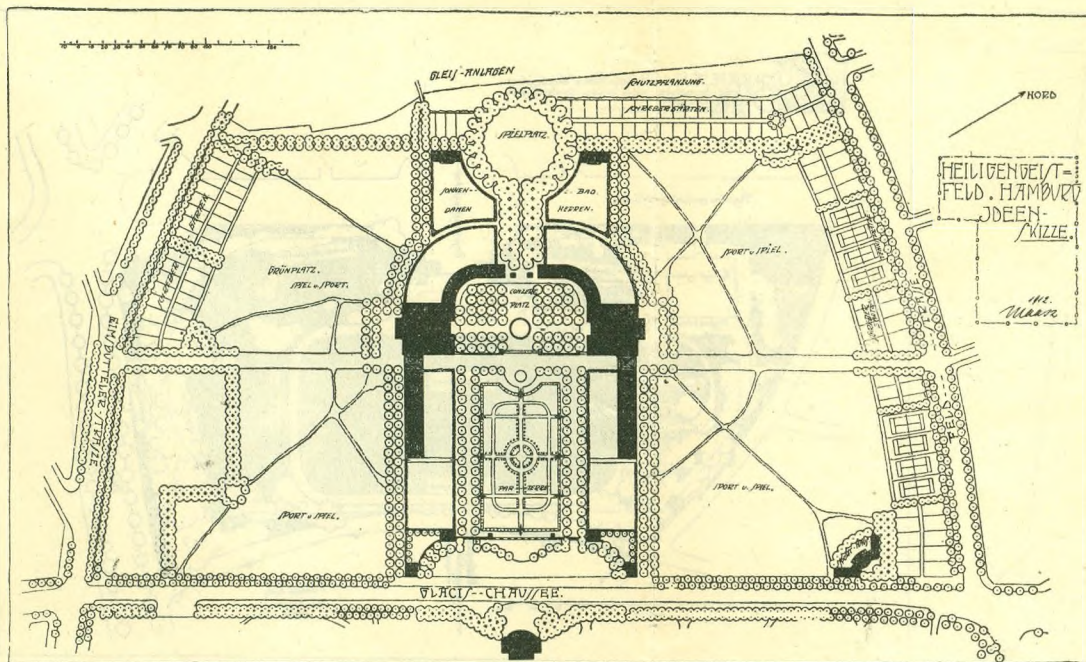
sének érdeme Sztankovits Szilárd fővárosi tanácsnoké, ki a magyarországi sportügyek egyik leglelkesebb fejlesztője és dr. Gerentsér László fővárosi testnevelési igazgatóé, aki a magyarországi ifjúsági sport és főleg a játék fejlesztése körül hervadhatlan érdemeket szerzett. Kedves, sze-



26. ábra. A kaposvári színháztér mögött létesítendő játszótér terve.



25. ábra. A Városligetben létesülő játszópark távlati képe.



27. ábra. Hamburg mellett létesítendő játszópark terve. (Tervezte H. Maasz.)

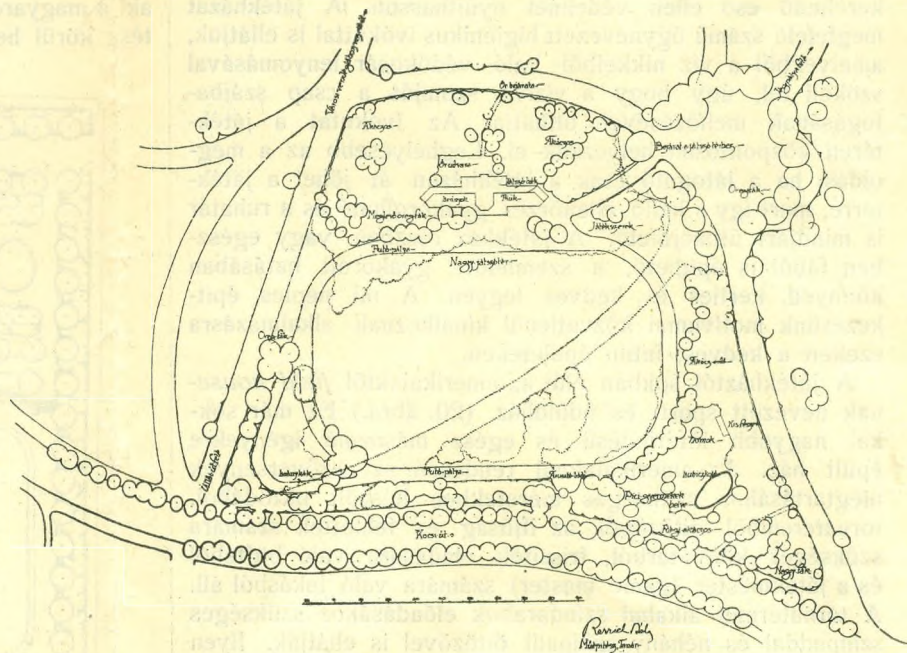
gyedének továbbra is szüksége lesz a maga kisebb terjedelmű verőfényes vagy árnyékos helyeire, hisz itt játszóterek létesítése már a gyermek egészsége érdekében sem lenne megokolt. A meglévő dísztereknek a fenti elvek értelmében való szétrombolása pedig épp oly dőre vállalkozás volna, mint a történelem példái szerint a forradalmak után később a nemzet kincsevő vált uralkodói és főúri paloták szétdúlása vagy megrogálása. A művészileg szép dísztereket és kertészeti, sőt természeti alkotásokat megóvnunk tehát egyszerűen a köz iránti kötelesség. Sőt

rény, de annál mélyebben gondolkozó tudós volt a harmadik munkatárs, aki komoly és mély szociológiai tanulmányai mellől nagy szeretettel tekintett a jövőbe, a magyar ifjúság megalkotandó verőfényes játéktereire s mint igazi reformáló, újító szellem, nem egy értékes tanáccsal járult az ügy előbbreviteléhez. Dr. Szabó Ervin volt ez, a fővárosi könyvtár minden új és közérdekű ügyért lelkesedni tudó igazgatója. Szelíd, kedves tekintete már nem fog gyönyörködni az általa oly hön óhajtott verőfényes játéktereken. Reméljük, hogy ezt az ügyet, amelyet a fővárosnak szociális kérdések iránt sok érzéket eláruló vezetői oly melegen karoltak fel, a háború nem fogja végképp a feledés homályába taszítani.

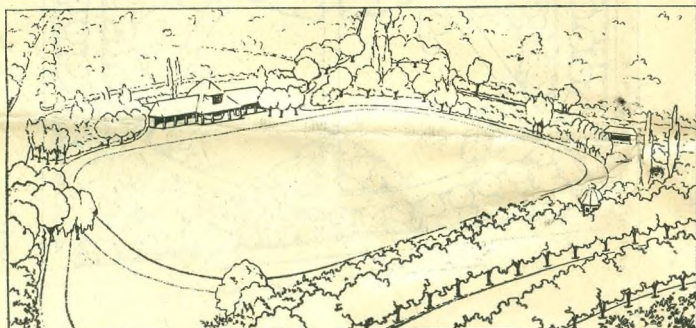
A fentebb említett sport- és üdülőházhoz hasonló épületek természetesen már csak nagy játékterekre valók, ahol az ifjúság számára való játszóhelyeken kívül a felnőttek is megtalálják a sport művelésére való lehetőséget.

A modern városok parkjainak ilyen szociális irányba való kiépítése azt a látszatot kelti, mintha a jövőben a városokból legszebb díszük a városi zöld, a városi díszter, örökös száműzetésre lenne ítélve. Ez koránt sincs így, mert távol áll tőlem az, hogy ennek a kérdésnek megítélésénél túlzásba essek. A város belső magvának, az üzleti élet sürgő-forgó ne-

tovább megyek, a játszótereknek, helyesebben a demokra-

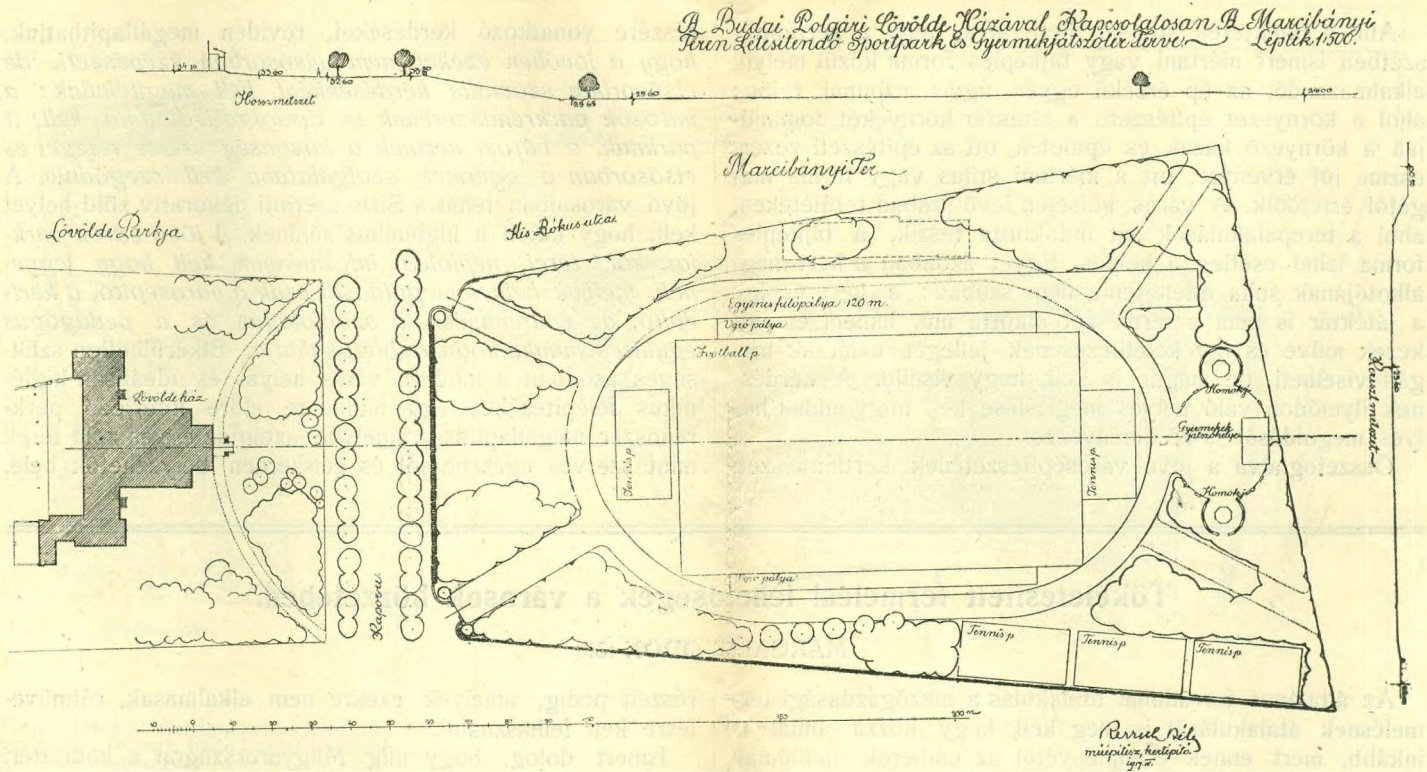


28. ábra. A Népligetben létesítendő játszópark terve.



29. ábra. A Népligetben létesítendő játszópark terve.

tizált és szocializált városi parkrendszernek a szociális és higiénikus követelményeken kívül az összes művészi követelményeket is ki kell elégítenie. Ez távolról sem mellékes, sőt az előbb említett feltételekkel egyenlő fontosságú kérdés. A játszótér már eleve nem felelhet meg rendeltetésének, ha nem kelt kedves, intim, meleg hatást a szemlélőre, ha nem vonzza oda a játszó gyermekereget, vagyis ha mint ilyen nem szép, nem művészi. A higiénikus, barátságos és kedves munkáslakóház más építészeti feladat, mint a főúri palota, vagy a főúri villa, de ki merné azt állítani, hogy az előbbi kevésbé fontos és hogy nem éppen anyyi, sőt olykor nagyobb szeretetet és művészi tudást feltételez, mint az utóbbi. Hisz a játszótérnek a környezetbe való beillesztése, a terepalakulatoknak jó és helyes kihasználása



30. ábra. A Marcibányi-téren a budai lövöldével kapcsolatban tervbe vett játszópark terve.

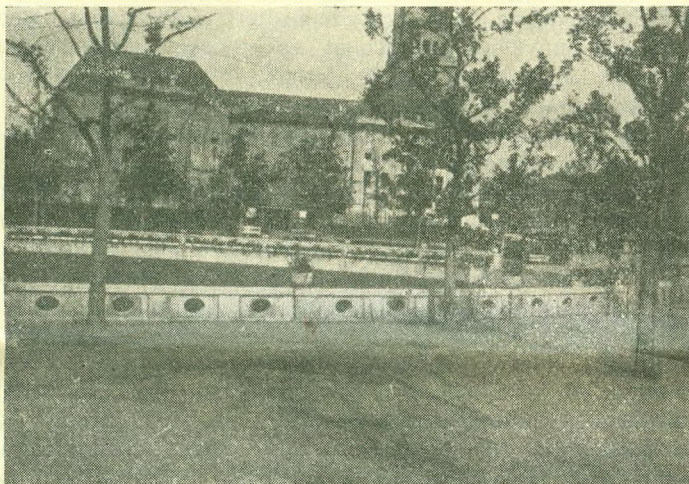
és átalakítása maga is sok tudást kíván s emellett a játszótér jellege nemcsak hogy nem zárja ki, de egyenesen megköveteli a dísztereket annyira ékesítő virágpompát is. A kertészeti ritkaságok és drága növények helyett itt inkább az egyszerű, tömegben növo hazai virágok volnának azonban alkalmazandók. A gyermek lelkét a modern pedagógia minden eszközzel a természet, a virág szeretetére neveli. Vajjon nem a legszebb alkalom nyílik-e itt ennek az elvnek gyakorlati alkalmazására? A játszótér tehát, ott ahol erre mód és költség van, szerencsésen egyeztethető össze a díszternek szemet gyönyörködtető tulajdonságaival, habár alig képzelhető el szebb és kedvesebb látvány az életvidor gyermekeregnek a levegő üdítő hatása alatt zajló boldog játékánál és hancúrozásánál.

A modern városok parkrendszerének ily irányba való megváltoztatása, vagyis a rendszernek szociális, demokratikus irányba való terelése tehát szépészeti szempontból semmi dekadenciát sem jelenthet.

Mint már említettem, hazai városaink parkjai nagy részének magasabb művészi szempontból vett értéktelensége a közönség tájékozatlanságán és a városi kertek

jelenlegi megalkotóinak a kérdés művészi megítélésében való avatatlanságán múlott.

Nagyfontosságú természetesen az építészeti részek művészi és anyagszerű kiképzése is. Mennyi kedvességet, csínt és szépséget hozhat az építőművész egy-egy ilyen tere. A játszóház szép és helyes megoldása, a játékszínek, a kerítések, az árusítóbódé, a tornaszerek csinos és művészi alakítása nagyban emeli a játéktér esztétikai összhatását. Itt az építőművésznek és a kertépítőnek együttesen és jó egyetértésben kell dolgoznia, mert hisz csak egységes architektonikus eszme keresztülvitele hozhat szerves egységet a műbe és emelheti azt művészi nivóra. Sajnos, e téren ritkán van meg a két együttműködő szakember közt a kellő egyetértés. A tájkertész gyakran önállóan akarja, olykor tévesen megalkotott eszméit is keresztülvinni, nem nézi tárgyilagosan az ügyet, — magát a mű sikerét — hanem az önálló érvényesülést keresi és nem akar, illetőleg nem tud beleilleszkedni abba a keretbe, amely a siker érdekében a mű egységét biztosíthatná. A keret pedig, mint minden képzőművészeti alkotásnál, itt is építőművészeti.



31. ábra. Berlii játszótér képe. (Felvétel.)



32. ábra. Berlii játszópark képe. (Felvétel.)

Ami a játékterek stílusát illeti, arra, hogy a kertépítészetben ismert mértani vagy tájképies forma közül melyik alkalmazandó, az ép érzékű egyén úgyis azonnal rájön; ahol a környezet építészeti, a játéktér környékét dominálják a környező házak és épületek, ott az építészeti vezéreszme jut érvényre, ott a mértani stílus vagy forma magától értetődik. A város külsején levő szabad területeken, ahol a terepalakulások azt indokoltá teszik, a tájképies forma lehet esetleg a helyes. Egyet azonban a kert megalkotójának soha elfelejtenie nem szabad: a kert és így a játéktér is nem a természet alkotta mű, hanem emberi kezek műve és így keletkezésének jellegét nemcsak magán viselheti, de magán is kell, hogy viselje. A kérdésnek ilymódon való helyes megítélése kell hogy annak helyes megoldását is eredményezze.

Összefoglalva a jövő városépítészetének kertművészeti

részére vonatkozó kérdéseket, röviden megállapíthatjuk, *hogy a jövőben ezeket nem elsősorban szépészeti, de elsősorban szociális kérdésekként kell megítélnünk: a városok parkrendszerének is demokratizálódnia kell, a parknak, a városi kertnek a közönség széles rétegei és elsősorban a gyermek szolgálatába kell szegődnie. A jövő városaiban tehát a Sitte szerinti dekoratív zöld helyet kell, hogy adjon a higiénikus zöldnek. A jövő város parkjai, zöld terei, népjóléti intézmények kell hogy legyenek, melyek helyes megoldását csak a városépítő, a kertépítő, az építőművész, a szociológus és a pedagógus együttes munkálkodása biztosíthatja.* Elkerülhetlen szükséges azonban a modern város helyes és ideálisan higiénikus felépítéséhez egy mindenre előre kiterjedő parkrendszer megállapítása, amelybe aztán az egyes zöld terek mint szerves egészbe jól és célszerűen helyezhetők bele.