

SVÁBHEGYI SÉTÁK

A szociográfust, ki városok, városrészek jellemrajzát, esetleg összehasonlító leírását tervezi, felküldeném a Svábhegyre, hogy tanulmányozza e település, e város-fiók különös arcát. Ha az emberföldrajz összeveti a budai parton létrejött elővárosokat a pesti oldal településeivel, oly különböző színeket fog látni, mintha nem is ugyanazon város-mag lenne apja mindegyiknek. A Svábhegy máig is megmaradt kis hegyifalunak: ezt a hangulatot a nyaralók sem tudják elűzni s a cukrászdák kivilágított terraszáról felhangzó zongoraszó idegenül kóborol az alvó réteken, erdőkön. Hiába égnek villanylámpák a villasorokon, este nyolc után csak a rendőr léptei kopognak, s a kanyarodóban zörögve, szuszogva fordul a fogaskerekű. A kocsmák azonban soká világosak, saját termésű borát méri a vendéglős. Bár a legöregebb svábhegyi lakosok is alig emlékeznek azokra az időkre, mikor a hegyoldal teli volt szőlőkkel és ősszel víg élet folyt a préházak környékén.

Azok a fiatal írók és művészek, akik felkapaszkodnak a hólepte mezőkön, a fogaskerekű mellett, hogy az éjfélfelé már jéghideg helyiségben egy örült festő, Gulácsy emlékét idézzék, akaratlanul is a Montmartre bohém kocsmáinak elfoszlott hagyományát elevenítik fel. Szól a citera, a harmonika, a falon régi mázas tányérok, korsók, megbarnult olajnyomatok nézik az álarcos, jelmez tündérnépet, a balsarokban szerelmes-pár kéri sürgősen a számlát, a tenyérynyi ablakon pedig fagyos gyümölcsösök, havas lejtők és ködbe vesző lámpasorok intenek be.

Ez a Svábhegy nem csupán Buda tartozéka, de Pesté is. A pesti oldal utcáin, terein néha meglepetésszerűen feltűnik a Svábhegy hosszú, egyenes vonala, két magas ház-

sor között, tetőkön, dombokon túl. E hegy veszi el a napot Budapesttől s az alkonyatban éles körvonalakban rajzolódnak ki a gerincen lévő épületek, a Víztorony s a kápolna tornya. Minél inkább távolodunk tőle, annál közelebb látjuk és a pesti külvárosok sugárutairól, a gyártelepekkörnyékéről, a Kerepesi-temető fasorai alól olyan bizalmas közelségben látjuk, mint a japán tussrajzok Fuzsijámáját, a Szent hegyet, melyet a művész kikötők, virágzó cseresznyefák, mozgalmas piacok, őszi esőben ázó rétek, vagy mesebeli állatsordák fölé rajzol. Téli estéken, mikor hóvihar zúdul Budapestre, a budai hegyek magasából csak a Nagyszálló lámpásai őrködnek a város fölött.

Buda hegyei közül — a Gellértet nem számítva — egy sem olvad bele annyira a városba, mint a Svábhegy. Lassú átmenetekkel, dombokkal, lankákkal közelíti meg, szemérmes macacssággal és ikerhegyét, a Kis-Svábhegyet egészen a Vérmezőig, a Déli-vasútig előreküldi, hogy a lenti életbe szorosabban belekapcsolódjék. És hány arca, hány szeszélyes változata van. Ha egy lány-mányosi lakó a Rózsadombra költözik, első napokon talán fel sem ismeri a régi hegyet, találgatja az előbből ismert épületek új helyét keresi, a Kápolnát a Vezérdombról, hol valaha Lotharingiai Károly sátora állott. Várvívók, ostromlók mindig a Svábhegy felől közelítették meg Budát, a felszabadító császári hadak s az ostromló honvédek e hegy tisztásain táboroztak, innét ereszkedtek alá a Vár bevételére.

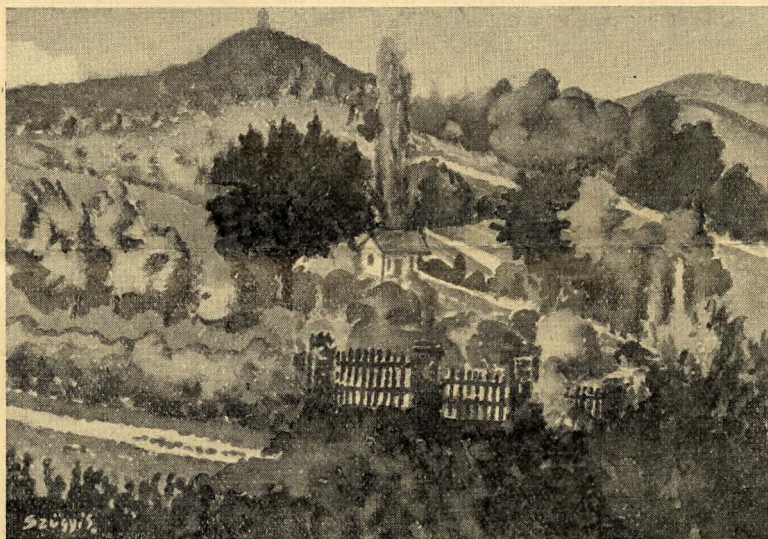
Különös, már-már jelképes körülmény, hogy legbensőbbben a temetők révén érintkezik e hegy a lenti Budával. Egy város igazi határait a temetők szabják meg, ami a sírkerteken túl fekszik, az túlesik a köz-



Kilátás a Duna felé.



A Normafa-lejtő.



Szemben a Jánoshegygel.

napi élet mesgyéin is. A holtak vonják a legerősebb bástyákat az élők köré, rajtuk törik meg a valóság s ami túljut birodalmukon, az nem város többé, csak álom, játék és képzelődés. A temetők felkúsznak a hegy oldalán s ami rácsuk után következik, nem Budapest többé, nem Város és nem hétköznapi immár. A hegy így a mesebeli távolság zárja el előlünk, s tetejéről talán csodálatos tengereket, városokat pillanthatnánk meg. A Svábhegy elzárja Budapest elől a napnyugatot, országaival, folyóival és titkaival. Ezért talán nem is annyira hegy, mint inkább mesebeli fal, melyen átüt és kivirágzik a csoda, amit elrejt fal, spanyolfal: az álom ábráival, rajzaival ékes!

Bármerről közelítsük meg a hegyet, temetőn át, vagy temető mellett vizutunk. Németvölgy, Farkasrét s a régi vízvárosi sírkert: ime az első állomások sétánkon! A Svábhegy hát messzeség és nemlét közé ékelődik, átmenet és fokozat a kettő között. S e temetők némelyike is halott temető: hatványozott nemlét! Németvölgy és Farkasrét fölött a svábhegyi zárda épülete örökös, melynek ablakaiból Halottak napján a bennlakók a kivilágított hegyoldalt bámulják, amint mécses rőt fényében fürdik. A Németvölgyi-temető kapuit már csak azért nyitják ki tavasszal, hogy a gyönyörű gesztenyefasorban háborítlanul készülhessenek vizsgáikra a diákok, a Vízvárosi-temető pedig épüget eltűnt, mint a tabáni. Tavaly még glédában állottak a lebontott sírkövek az út kétoldalán, rendben kitevítve a földön, mint a halottak halottai, de a farkas-

réti sírkert mind feljebb kúszik a kopár hegyoldalon s egy nap talán eléri a golfpályát.

A lankákon télen vidám az élet, a temetőtől a zárdáig. De ha hemzseg is a szőktől, bizonyára közönnel tűri őket erdei közt és bizonynal fellelegzik, mikor kiszabadul az első gyeptábla a hó alól. A Margitsziget faszorai egy strand napozó-pázsitjáról egy mulató táncparkettjére vezetnek, de a Svábhegyen nem tud gyökeret verni az éjtszakai élet, a hegyek hűvös magánya még kánikulában is hazariasztja a künymaradókat. — A Svábhegy kissé mindig a remeték, a költők és a szerelmesek menedéke volt s ma is az marad. Budapest igazi szigete nem a Dunán úszik, hanem a felhők között, melyek alacsonyan jártukban megrekednek a svábhegyi utcákon — hajnalban azonban Pestet fedí tejszerű pára és a magasból letekintő egy város-fantóm ködörvényeit, ki-kibukkanó toronyszigeteit látja csupán. A Svábhegy kőszönti a Budapest felé igyekvőket, a robogó vonat ablakából az ő fényeit pillantod meg először és a svábhegyi lakos méltán hiheti este, a láthatár dombjairól aláereszkedő sugárkévékről, hogy a közeledő vándor öröme lobban fel bennük. A Svábhegy sziget és az, aki őszi estén a fogaskerekűn lassan száll az elmaradó táj fölött, a rétek ködéből, a Hűvösvölgy homályából kibontakozva új világban érzi magát, félig vidéken, félig egy furcsán régimódi álomban.

A Svábhegynek megvan a maga rajongói. Poéták, festők, szerelmesek, egy-egy vénkisasszony, idős papok, akik fekete esernyővel a hónuk alatt sétálnak a lankákon. A Béla király-út fái szíveket viselnek a derekukba vésve, egy-egy régi szerelem emlékeit, a tavasszal zölden megújuló lombokban régi sóhajtások kelnek életre és a Normafa lejtőire akár még ma is leülhetnének ünnepelni a Nemzeti Színház vidám színészei, úgy mint hajdanán. Szo-

morúságában, kesernyés füstjével a táj az osztrák Alpokat idézi. Méltó környék a remetékhez, kik odakünn ülnek még az üveges verandán, egy elhagyott villa előtt. Körülöttük vészjós hallgatással a fekete kert; fúj a szél, megrázza a veranda üvegalitkáját, a szomszéd toronyból harangszó kél. Régi nyaraktól maradtak vissza a virágos huzatú bútorok s a művirágok a vázában. A falon régi képeslapokból kivágott sportjelenetek futnak körbe; vöröskabátos hajtók ugratnak, egy vadász keceses kürtjébe fúj.

A remete a völgy sötétjét kémleli, a homályos síkságét, melynek fényei a kerti bokrok és fák ágai közt rekedtek meg. Leteszi a könyvet s gondolatai követik a távozó fogaskerekűt, mely kertek és mezők közt ereszkedik egy távoli, immár elérhetetlen és megtagadott város felé. *Sötér István*



A fogaskerekű (Szigyi Elemér négy aquarellje)