

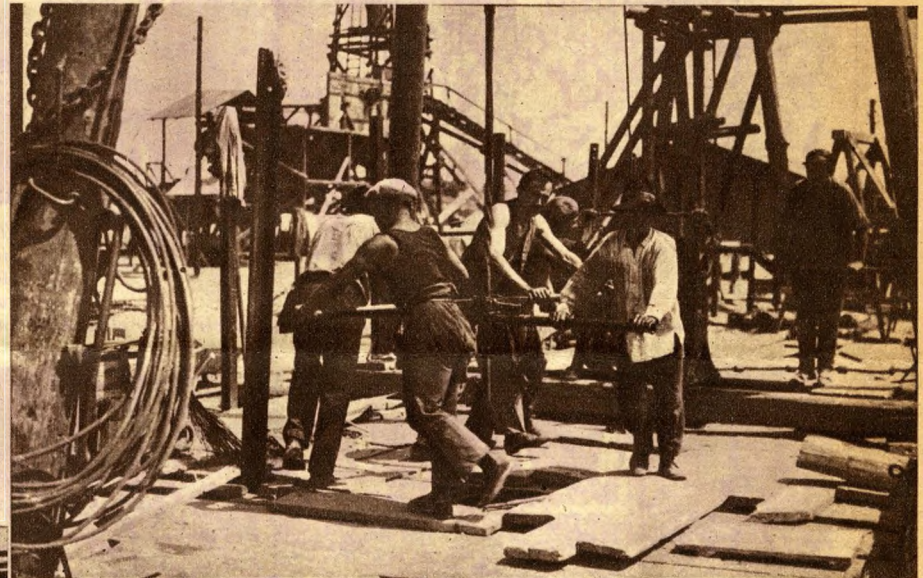
Uj hid születik a pesti Dunán

A Ferenc József-híd járókelői és kocsitvasai egy idő óta növekvő érdeklődéssel figyelik azt a munkahidat, mely a Lágymányosi partról nyulik be a Dunába. A Műegyetemen túl, Budapestnek ebben az elhanyagolt városrészében pedig sürgő-forgó eleven élet zajlik. Hatalmas területen körül van kerítve a part, dohognak a gépek, egy futótorony ágaskodik égnek, kalapálás zaja, a döngő vas pendülése repül a járókelők fülébe, nehéz anyagszállító kocsik döcögnek, az életadó munka lüktető mozgalmassága sodorja magával a látogatót, mikor az építkezés területére lép. Itt kovácsolódik Budapest hetedik Dunahídja, a *Horthy Miklós-híd*, mely a Lágymányos és a Boráros-tér között iveli majd át csillogó acélbilincsként a Duna testét.

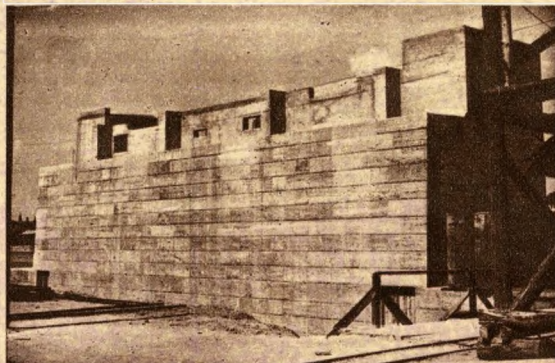
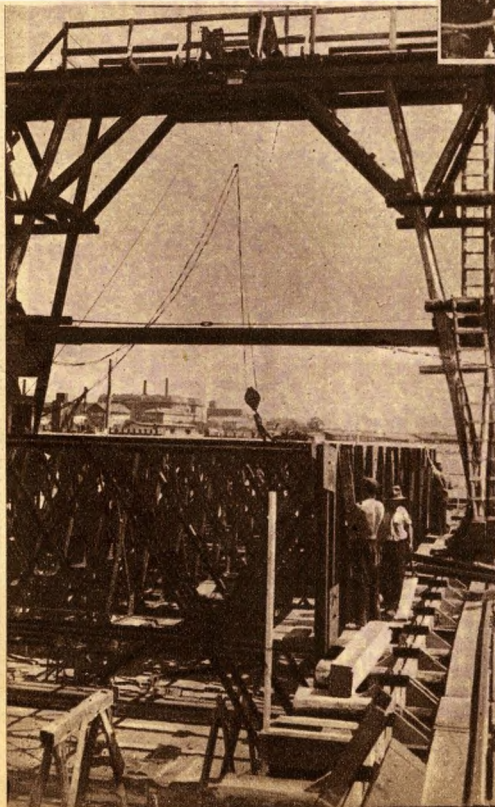
Egy esztendeje folyik az építkezés és a szorgos munkáskezek ezalatt az idő alatt hatalmas munkát végeztek. Már áll a budai parti pillér fehérlő betonteste, vagy 34 méternyi távolabb pedig a budai hídfő alapozási munkálatai folynak. A pillér tövétől a folyamba nyúló munkaállványzat végén pedig őskori csontváza emlékeztető, ormótilan vasszerkezet bordáin döng a kalapács. Építik a *caisson vázát*. Ha elkészül, vaslemez burkolja be, olyan lesz, mint egy felfordított vasfazék az óriások konyhájából. Ebben a fazékban ereszkednek majd a munkások a Duna fenekére és építik, 15 méterrel a kis vízszin alatt, a Budafelöli mederpillér vizalatti részét. Lárma, motorropogás, vezényszavak, a parton halmazba rakott vas-hengerek, csövek, kavics, cement. Vas,



Munkahíd a mederpillér építéséhez.



A budai hídfő cölöpalapozási munkája. Cölöpfurás.



Készen áll a budai parti pillér. Baloldali kép: A mederpillér vasszerkezetének szerelése.

vas és beton. 27.000 köbméter betonkavics, 43.000 métermázsa portlandcement, 1600 métermázsa betongömbvas, 2000 köbméter faragott és vagdalt kő és 2600 folyóméter vasbetoncölöp alkotja a hid alépítményét. A vasszerkezet sulya 8000 tonna. Hazai viszonylatban rekordszámok. De rekordot jelent az új hid méreteiben

is. Hossza 515 méter, teljes szélessége kb. 23 méter s így Budapest legszélesebb, leghatalmasabb testü vízfeletti országútja, 378 méter hosszú gerendatartói pedig a leghosszabbak lesznek a világon. Ez az első magyarországi hid, mely a modern gépkocsiközlekedés korszerű igényeinek figyelembevételével épül, külön lévén választva rajta a lassabb teherközlekedés a gyors személyforgalomtól.

Kilenc és fél millió pengőbe kerül a hid építése és úgy számítják, hogy legkésőbb 1938-ban átadhatják a forgalomnak. Akkor új városrész bontakozik ki az elhanyagolt Lágymányos helyén s új korszak kezdődik Budapest életében.