

1961 FEB 24

VALAMIKOR a gyalog, lóhátán, vagy szekéren érkező utas valóban csak kapukon át léphetett Pest és Buda területére. És ott, a városfalon belül pillantotta meg a két testvérváros házaikat, macskaköves, girbe-görbe utóit.

Ma már csak mosolygunk, ha mélyen, benn a város szívében, forgalmas üzletek, száguldó autók, a legbelsőbb belváros világában felfedezzük, hogy itt volt a Hatvani kapu, itt a Bécsi kapu, — olyasféle gyengéd mosolygással, mint amikor felnőtt barátunk piciny gyermekkori képét mutatja. Lehetséges, hogy itt már városhatár volt? Persze, hiszen 1776-ban Budának mindössze 22 ezer, Pestnek 14 ezer, 1850-ben a két városnak együtt 186 ezer lakosa volt, — most pedig Budapest népessége a kétmillióhoz közeledik. Pest és Buda kapui csak emlékek, kedves, történelmi emlékek, — de az idegen most is kapun, képletes kapukon lép be Budapestre.

KORUNK UTASA per sze nem gyalogosan, nem is szekéren jön Budapestre. Autón, autóbuszon robog, vonaton, hajón, vagy repülőgépen terem egyszerre a város közepében. S aszerint, hogy vizen, levegőben, vagy szárazföldön érkezik, változik a kép is, az első találkozás Budapesttel.

A legszebb, legmesze- rűbb kép azt fogadja, aki hajón érkezik. Ezt a képet kapta eddig is budapesti barátaitól az üdvözlő ké- peslapokon, ezt látta a Bu- dapestről szóló albumo- kon és idegenforgalmi pla- kátokon: *Budapest, a Duna gyöngye.* — Mire a hajó vé- gigsuhan a Margitszigetnél, a hidak íkarsú ívei alatt, a Parlament, a Vár tövében, mire meglátja a Gellérthe- gyen a Szabadság-szobrot, úgy érezheti, hogy ismer- rős városba érkezett.

Aki repülőgépről száll le, az első pillanatokban a vá- rosból nem láthat semmit. A *Ferihegyi repülőtér* Köz- ép-Európa egyik legkor- szerűbb, legnagyobb és leg- szebb repülőtere. 1960-ban tizenkét külföldi légifor- galmi társaság utasok száz- ezreit szállította. 102 ezer külföldi érkezett és 107 ezer indult útnak a Ferihe- gyi repülőtérrel. A tranzit

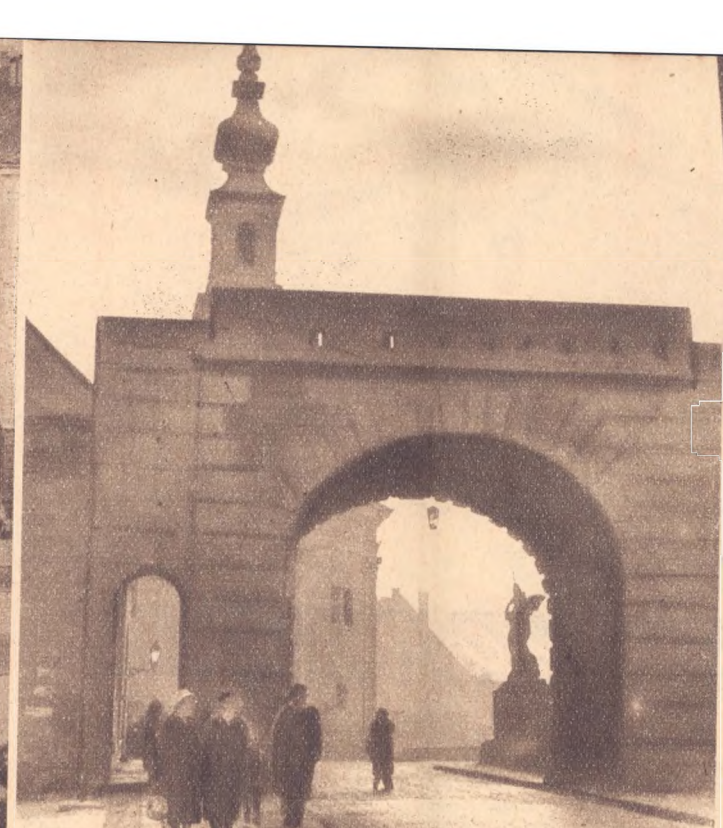
A TU 104-es szovjet lökhaj- tásos utasszállító repülőgép Bu- dapestben, a Ferihegyi repülő- téren



Az első pillantás Budapestre a Nyugati pályaudvar lépcsőjéről



Végig az Üllői úton



A főváros egyik régi kapuja: a Bécsi kapu Budán

BUDAPEST KAPUI

forgalom ugyanezen idő alatt 76 510 utas volt. A MALEV gépein 61 ezer külföldi és 89 ezer belföldi utas érkezett, illetve utazott az elmúlt esztendőben.

A repülőtéren kényelmes nemzetközi váróterem, vendéglő, tranzit szálloda várja az utasokat.

A Ferihegyi repülőtér korszerű, modern autótű köti össze a belvárossal. Az út a külső Üllői úton, a volt Mária Valéria telepen vezet keresztül. A kapita- lizmus korában minden nagyvárost a ragyogó bel- város és a külvárosi nyom- ortanyák világa jellem- zett. Akkor a nyomor és a reménytelenség világa volt Budapestnek ez a területe. De aki ma érkezik hozzánk,

kényelmes autóbuszról láthatja, hogy szocialista ország újjászülöt főváro- sába érkezett. A régi nyomorúságos viskók helyén szebbnél szebb modern há- zak emelkednek. Erkélyes, tágas, levegős, színes gyö- nyörű paloták, iskolák, ját- szóterek. Aki repülőgépen érkezik, valóban mintha mesében járna: leszáll a felhők közül egy fényesen ki- világított márványpalota

előtt és továbbutazik egy új, mesébeillően szép vá- rosba...

DE BUDAPEST IGAZI KAPUI: A PÁLYAUDVA- ROK. Ma még a legtöbb utas vonaton érkezik. Egye- dül a Keleti pályaudvar, — Budapest legnagyobb, legjelentősebb pályaudva- ra, — naponta 120—150 ezer embert fogad! Egy nagyvárosnyi ember fordul meg a pályaudvarokon

minden nap, külföldiek és belföldiek, olyanok, akiknek már jó ismerősük a Marx tér, vagy a Baross tér vidéke, akik pontosan tud- ják, hogy a Déli pályaud- varról a 46-os villamossal jutnak el a Körútra és olyanok, akik elárulva áll- nak a nyüzsgő tömegben, akiknek lekésték a vonatot, vagy túl korán érkeztek, akik elé elfelejtettek ki- jönni a vonathoz, akiknek

Budapest kapuja nem a pá- lyaudvar kijáratí ajtaja, ha- nem az „ügyeletes tiszt” fel- iratú szoba, akik itt, az első útbaigazításból, segítség- ből, felvilágosításból kell, hogy megtudják és megérezzék, hogyan fogadja őket Buda- pest.

RENGETEGEN JÖNNEK HOZZÁNK, — mondja az ügyeletes tiszt a Keleti pá- lyaudvaron. — A külföldie- ket legtöbbször várják, —

de bizony megcsúsznak, ha- késték egy vonatot, elté- vedtek, segítséget kérnek. A németekkel én például jól tudok beszélni, — ha más nyelvű az utas, tolmá- csot kerítünk. Leginkább hálókocsikalauzokat, akik sok nyelven beszélnek, vagy felhívjuk az illetékes kö- vetéséget és percek alatt autón jön a segítség. De gyakran az is elég, ha egy szálloda címet megmon- dunk, vagy autóbuszjáratot elmagyarázunk...

Az utas, — akár külföldi, akár hazánkfi, — nagyon gyakran izgatott, kapkod, szórakozott. A megafonokat nem jól érti, amin nem is lehet csodálkozni. Hang- mérnökök tucatjai vizsgál- ták már az állomásokat, de

hiába, a pályaudvar nem hangversenyterem, nem tö- kéletes az akusztikája. Most kisebb megafonok sorozatát fogjuk felszerelni, minden kedves utasnak szinte a fü- lébe duruzsoljuk, hogy hol a vonata... Az izgatott utasok sok mindent el is hagynak. Gyereket, napo- csibét, pénztárcát, meny- asszonyi csokrot. A múlt évben csak a délutáni és esti forgalomban több mint kétezer tárgyat hoztak be ide...

Csaknem nyolcvan éves a Keleti pályaudvar, hábo- rúkat, viharokat élt át, — nagyon ráfér már az étépí- tés, — mondja az ügyeletes tiszt. Most az érkezési ol- dalt tatarozták. Már sok minden elkészült eddig is: kibővítették a büfé há- lózatot, sok új árusító pa- villon készült, van szép kultúrváróterme, gyerekvá- róterem kis ágyakkal, min- den kényelemmel.

A HÁROM FŐPÁLYA- UDVAR, — a Déli, a Nyu- gati és a Keleti, — elhelye- zése olyan, hogy a vendég mindjárt a város szívébe érkezik. A három közül építészetileg a Nyugati pá- lyaudvar a legszebb, a Déli- vel sajnos kevésbé büsz- kélkedhetünk. Pedig a bu- dai oldal is megérdemelné egy korszerű, és a város szépségeihez méltó, modern pályaudvart...

Es még valamit: vala- hányszor Budapestre haza- érkezem, a pályaudvaron eszembe jut, hogy milyen forgalmas és mégis milyen ragyogóan tiszta pályaud- varokat láttam Moszkvá- ban, Leningrádban, Jereván- ban, milyen ragyogó a római Termini pályaud- var. Miért nem fogad- ják az utast ugyanilyen tiszta csarnokok a mi va- suti pályaudvarainkban is? A szakembereink tudnák megmondani: talán több színes neon, másfajta pad- lóburkolat, jobb szellőzte- tés vagy vidámabb színű berendezés kellene ahhoz, hogy Budapest pályaudva- rai éppen olyan méltón fo- gadják vendégeinket, mint a Ferihegyi repülőtér.

BUDAPEST KAPUI egyre nagyobb mértékben a fővárosba befutó ország- utak is. Róliuk — majd leg- közelebb írunk.

Nemes László

Balatoni csúcsforgalom a Déli pályaudvaron
(A szerző és MTI Foto — Fé- nyes, Berth, Vigovszki felvé- telei)

