

BORSOS BÉLA

RÉGI PESTI ÜVEGPOHARAK

A tanulmányban említett poharak a Fővárosi Történeti Múzeum gyűjteményéhez tartoznak. A fényképfelvételek D'Isos Emil, a múzeum tisztviselőjének technikai eljárásával készültek.

A TÉLI NAPFÉNY BESÜT az óbuda-kiscelli múzeumépület ablakain és végigfut a fehérremszelt, méteres vastagságú falakon, hogy végül ezer színre törjön a finom üvegpooharak csillogó testén. A bomba, amely a hatalmas épület templom-szárnyát romokba döntötte, a kiszámíthatatlan véletlen folytán megkímélte ezeket a lehelletfinom törekeny tárgyakat és ezzel eléggé nem értékelhető kincset hagyott meg nekünk az amúgyis elhanyagolt pest-budai üvegművesség emlékeinek területén.

Ezzel a ma még nagyrészt terra incognitával szemben a szakemberek körében két végletes felfogás alakult ki. Az egyik szerint majd minden darab cseh vagy osztrák importáru, a táblabírókorabeli Pest-Buda pedig egyszerűen ezek felvevő területe, piaca. A másik felfogás — s ma egyre inkább ennek a tábora növekedik — túlzott műtörténeti sovinizmussal nagyonis bőkezűen bánik a »magyar üveg« és »régii pesti üveg« jelzőkkel. Az igazság, mint mindenütt, itt is a középúton van. Vitathatatlan, hogy a magyar és különösképen pest-budai vonatkozású üvegek nagyrésze külföldi üvegvidékeken készült és onnan árszította el, többnyire olcsó, bazári áruként hazánkat, másrészt azonban éppen a Székesfővárosi Történeti Múzeum emlékei bizonyítják legkézzelfoghatóbban, hogy a 19. század elején Pest-Budán fejlett üvegművesség virágzott.

A teljesség kedvéért röviden fel kell vázolnunk azt a hátteret, amely honi üvegművességünk mögött áll: az európai üvegművesség helyzetét a 18. és 19. század fordulóján. Mondhatjuk, hogy már az üvegművesség kezdete óta két egymással ellentétes irány küzd az elsőségért. Az elsőt, melyet a fúvott üvegek stílusának

nevezhetünk, az üveghez, mint képlékeny, amorf anyaghoz alkalmazkodó anyagszerűség jellemzi. Ennek következtében semmi más művészi technikához nem alkalmazkodik és teljesen önálló üvegstílust teremt. A díszítés itt meglehetősen másodrendű szerepet játszik, a lényeg: a forma. A művész szappanbuborék-szerűen könnyed, vékony, fúvott üveghólyagok erősebb vagy gyöngébb fúvásával, behorpasztásával vagy nyújtásával szinte kimeríthetetlen gazdagságú formákat hoz létre. A szilárdná merevült üvegtesten az izzó, hajlékony üveghártya lágysága, az alkotó művész kezének minden rezdülése megmarad. Ennek az iránynak legtökéletesebb kifejezése a muránói üvegművészet. Ez az irány nyomta rá bélyegét azonban a 16—18. század magyar üvegművészetére is, a magyar művészet állandóan erősen érzékelhető latinszellemű befolyásolt-ságának megfelelően. Így születtek meg a könnyed, íveltvonalú, karcsú vagy hasas kancsók és talpas poharak, dinamikusan feltörő, vagy lehelletfinom virágkehelyként széttáruló hihetetlenül graciózus formái. Zárt felületüket legtöbbször még a köszörülés sem szakítja meg, csak a fények finom játékában kel versenyre a színek szépsége a forma művészetével.

A másik nem kevésbé jelentős irányt az elsővel szöges ellentétben ásvány- vagy kristálystílusnak nevezhetnénk. Egyidejűleg jelentkezik az elsővel, lényege azonban az ásványvilágból elcsesett formák kicsiszolása a vastagfalú üvegtesteken. Ez a stílus leginkább Észak-Európában terjed el, különösen Csehországban, Németországban és Angliában és a 18—19. század fordulóján az ólomüveg feltalálásával lassan egyeduralmukodóvá válik. Ez a helyzet hazánkban is, bár itt

1. Metszett üvegpohár, az Árpád-gőzös képével

2. Az Árpád-gőzös ábrázolása vízszintes alakban kiterítve.

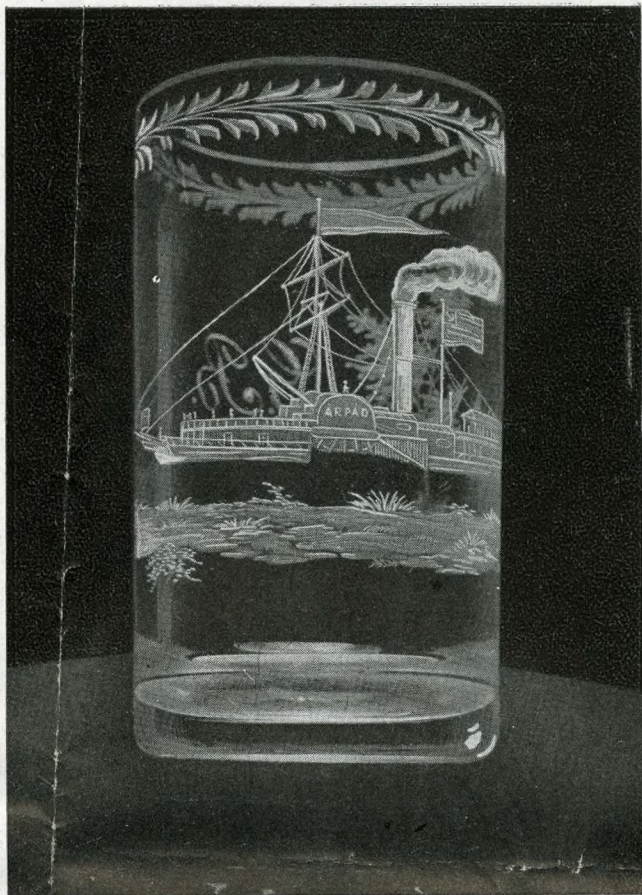
az átmenet hosszabb ideig tart, éppen a már fentemlített adottságoknál fogva.

A második irányzatnál fokozott fontosságot nyer a köszörült vagy festett díszítés és ezzel a díszítő művész egyénisége háttérbe szorítja az előállító iparost. Sajnos a korabeli üvegművészetben az előállító manufaktúrák jóformán soha nem használtak a fayancehoz vagy porcellánhoz hasonló védjegyeket, aminek következtében esetünkben például, a tárgyaknak magyarországi üvegcsúrból való eredetét bizonyítani legtöbbször lehetetlen. Lehetséges, hogy kémiai vizsgálatok útján idővel ez is lehetséges lesz, azonban a díszítésnek egyre jobban érvényesülő jelentősége miatt ma már ez nem lényeges. Lényeges az, hogy a díszítő pest-budai művész volt-e, vagy sem?

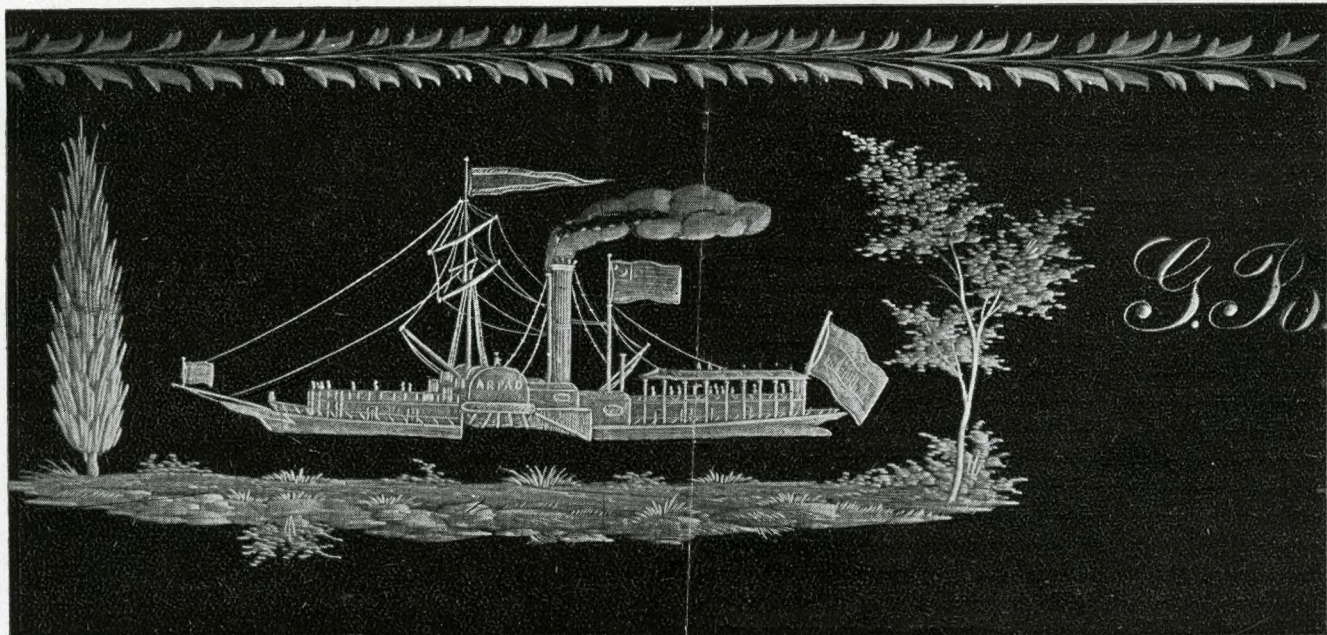
Térjünk át azonban most már a Székesfővárosi Történeti Múzeum gyűjteményének közelebbi vizsgálatára.

EGYIK LEGRÉGIBB DATÁLHATÓ darabja egy nagy, nehézkes formájú talpas pohár. A sárgás tónusú, léghólyagokkal és zárányokkal teli üveg magyar hutából való eredetre vall. Köszörült felirata szerint 1810-ben készült a budai susztercéh számára. A felirat alá köszörült csizma bizony még nem nevezhető művészi teljesítménynek és a mesterségbeli tudásnak is csak alacsony fokáról tanuskodik. Nagyon hasonló, de még esetlenebb formájú a pesti szabók pohara 1815-ből. A »ZUNFT DER SCHNEIDER IN PESTH ANNO 1815« felirat alá köszörült kecske alakja már gondosan megfigyelt s jó arányú. A legrégebb darabok közé tartozik még egy egyszerű hengeralakú empire-ízlésű pohár, szabadkőműves jelvények köszörült ábrázolásaival.

Kik készítették ezeket a kezdetleges tárgyakat? A pesti és budai polgárok könyve egész sor »vitrarius«-t említ. Ezeknek legnagyobb része egyszerű iparos és az ablaküvegek bevágásán kívül nem nagyon foglalkozott egyébvel. E kezdetleges poharak készítőjét közülük kihámozni valószínűleg sohasem fog sikerülni.



A kezdetek tehát, mint látjuk, meglehetősen szerények. Néhány év múlva azonban már komoly művész egyéniség jelenik meg. Egy szép, finom empireformájú köszörült pohár készítője tudatosan szignálja »JOS PIESCHE FEC«-el 1821-ben készült művét. A köszörült képecske Mozart mellszobrát ábrázolja nagy technikai készséggel, biztos kézzel, teljesen a korabeli cseh és osztrák üvegművészettel egyenrangú színvonalon. Készítőjét Piesche József pesti üvegárkereskedő személyében kell keresnünk. Piesche az Észak-Csehországban generációkon keresztül működő





Metszett üvegpohár a Lánchíd ábrázolásával

Pietsch üvegvésnök dinasztianak Magyarországra szakadt és Pesten új otthont talált tagja. Bizonyára ugyanebből a családból származik az a Piesche Antonius, aki 1805 IV. 23-án nyert pesti polgárjogot és aki mint »vitre questor«, üvegárukereskedő említetik s származási helyeként Steinschönau in Bohemia szerepel. Nem állapítható meg pontosan, hogy milyen rokon kapcsolat fűzte a mi Piesche Józsefünket ehhez az Antoniushoz. Piesche József 1821 I. 20-án vétetett fel a pesti polgárok lajstromára, 50 forint lefizetése ellenében, ami akkor bizony nagy összeg volt, erre mutat az is, hogy foglalkozása gyanánt »vitrurum incisor et quaestor«, tehát üvegcsiszoló és kereskedő említetik. Hogy mikor jött Pestre, nem állapítható meg. Az 1815-ös Adressbuchban még nem szerepel. A pesti polgárok sorába való felvételének évszámával 1821-el szignált már említett pohara minden bizonnyal Pesten készülhetett. 1822-ben Pesten a Herrengasse (ma Váci-utca) 428. alatt volt üzlete. 1824-ben Pesten készítette Ferenc császár köszörült portréjával díszített serlegét, mely jelenleg a bécsi Technische Hochschule tulajdonában van. Kevés portrészertő hasonlósága ellenére is magas művészi tudásról s technikai felkészültségről tesz tanubizonyságot. Semmivel sem marad el mögötte a Székesfőváros Történeti Múzeumának másik »Jos. Piesche Fec.-el jelzett darabja. Fűrészfogasan csiszolt talpazatból emelkedik ki a fölfelé kissé kiszélesedő serlegforma. Közepén gondos, finom munkával köszörült kép: virágos mezőben három nőalak. Kettő szembe fordulnak és kis fáklyát tartó szárnyas gyermekalakot emelnek a magasba. A harmadik nőalak kosárból virágokkal szórja be a csoportot. Kétségkívül a három Grácia és a felfelé tartott fáklyával (az élet és szerelem szimbólumával) ábrázolt gyermek Ámor tárgya ennek a rendkívül finom képnek. A testek anatómiája, mozgása jól megfigyelt s biztos tudással ábrázolt. A kompozíciót az

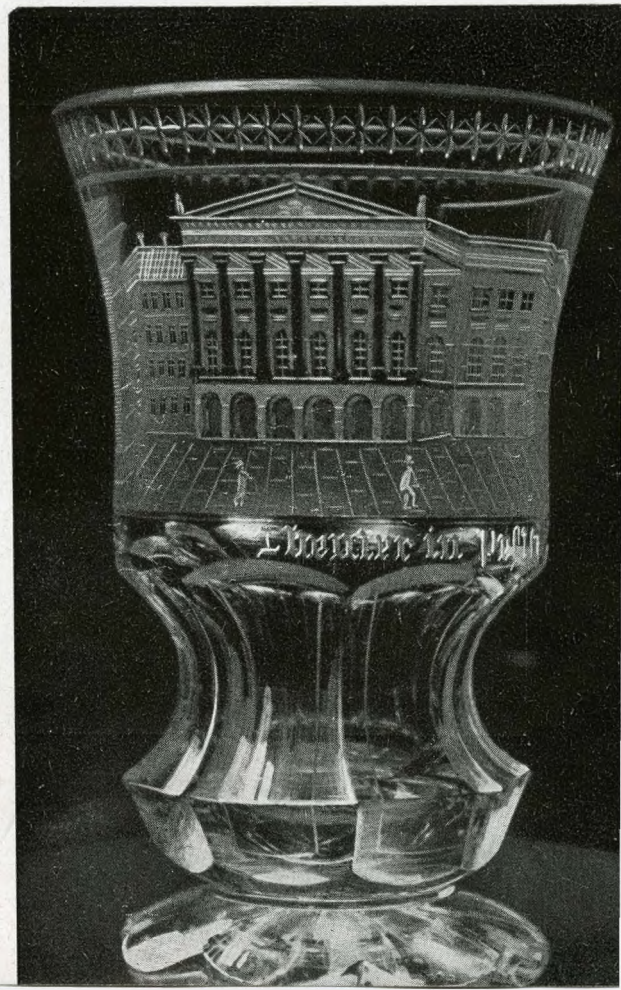
alakokon végighullámzó finom ritmus fűzi egybe. Kétségtelenül művésznök eddig ismert legmagasabb színvonalon álló darabja, amely a korabeli osztrák művészek, elsősorban Fr. Gottstein hatását mutatja. 1827-ben Piesche üzlete még a régi helyén, a Herrengasse 428. alatt működött. »Schneidet in Stein Wappen, Devisen und Namenszüge, ist zugleich Glasenwarenhändler« — mondja róla az ezévi pesti útmutató. Hogy meddig dolgozott Pesten, s mikor halt meg, nem sikerült eddig megállapítanunk. Mindenesetre majdnem egy évtizeden keresztül bizonyíthatóan Pesten működött, de nagy a valószínűsége annak, hogy jóval tovább is. Jogosan számíthatjuk tehát magyar mesternek, s bizonyára nagy hatással volt kortársaira is fölényes tudásával.

Az egykorú forrásokban Pieschevel együtt találjuk legtöbbször Weigerth Mathias üvegmetszőt. Ha tudása nem is érte el az előbbi színvonalát, ő is kiemelkedett a korabeli mesteremberek közül. Sajnos, úgy látszik műveit nem szignálta. Legalább eddig nem bukkant elő nevével jelzett pohár.

A NEGYVENES ÉVEKBŐL való a Székesfővárosi Történeti Múzeum egy bíborvörös bevonatú pohara, József nádor köszörült mellképével. Fölényesen biztoskezü művész munkája. Részletező, gondos köszörülés. Az arckifejezés élettelteljes, a szemek kifejezőek, az üvegbe köszörült képeknél szokásos merevségnek nyoma sincsen. A portré hasonlatossága is meglepően jó. Külföldi, vagy magyar munkával van-e dolgunk, sajnos nem tudjuk. Értékei alapján Piesche egy késői művének is gondolhatnánk, de ennek ellentmond az, hogy ő, aki mint láttuk, mindig névjelzésével látta el poharait, hihetőség ily nagy gonddal készült munkánál sem mulasztotta volna ezt el. Talán a már említett Weigerth Mathias készítette. Mindenesetre egyike a legkiemelkedőbb értékeknek.

Joseph Piesche működésével egyidejűleg készültek az első pest-budai látképekkel díszített poharak. Egész tömeg maradt belőlük. Talán ez a legkedvesebb csoportja a biedermeier-üvegeknek. Egy a mult

Metszett üvegpohár az egykori Német Színház képével





Az egykorú Színház-tér (ma Vörösmarty-tér) egy metszett üvegpoháron

ködében már régen elmerült álomváros elevenedik meg előttünk: a két testvérváros — mint akkoriban nevezték — szép, harmonikus, neoklasszikus épületeivel és legnagyobb büszkeségével, a Lánchíddal. A 19. század díszítőművészetében egymást váltogató stílusáramlatok mind képviselve vannak rajtuk. Az elsők még az empire jellegzetességeit viselik magukon, úgy formában, mint a díszítő motívumokban. Majd a neogótika, neorenaissance, neobarokk és rokokó jegyeit. Művészi értékben a korai darabok jóval magasabb színvonalon állnak, mint a későbbiek. A 60-as évek termelésének fokozódásával az értékesség fokozatosan csökken. Elszaporodnak az ötlettelen, fáradt alkotások, melyeknek már komoly műtörténeti értékük nincs többé. Az eredet időpontjának kérdése bizony nagy nehézségek elé állít, azonban a legtöbb esetben mégis nagy valószínűséggel megállapítható. Míg a korai 1820—1848-ig terjedő időszakban készült látkepés poharakon legtöbbször még érezni a közvetlen megfigyelés hatását, az élmény frissességét, addig a század közepe után készülteken azonnal látjuk, hogy a vésnök vagy zománccfestő sohasem látta a várost és csak a legjobb esetben valamilyen metszetről, nem egy esetben azonban egy másik pohárról ötöd-hatod

kézből vett képről dolgozott. Így az eredeti formák fokozatosan eltorzulnak egészen az értelmetlenségig. A Székesfőváros Történeti Múzeuma több poharat is őriz az 50-es évekből, amelyeken a Lánchíd három (!) mederpillérrel van ábrázolva, mögötte a Várhegyet pedig a közepén egy nagy horpadás választja két részre. Egy egészen késői pohár a 60-as évekből primitív köszörült képén a Nemzeti Múzeumot ábrázolja »Nemzeti Színház« gótbetűs, hibásortográfiajával felírással. Világos, hogy ezeknél cseh vagy osztrák exportárúkkal van dolgunk, amelyeknek a magyar pest-budai üvegművességhez semmi közük sincs.

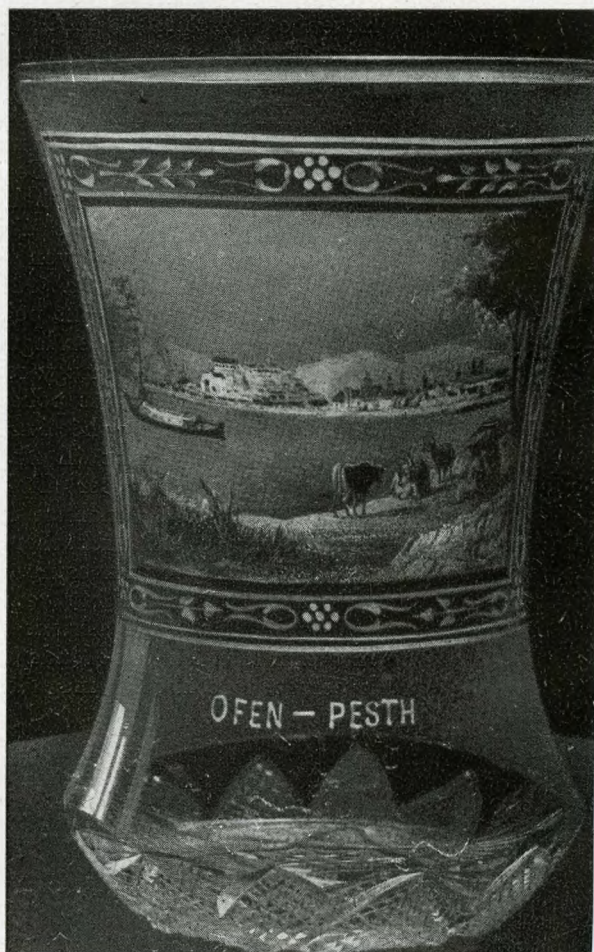
A legrégebb kétségtelenül pest-budai darabok technikája a köszörülés. Egy nagy, nehézkes talpas poháron 1831-ből ovális medaillonban a Vár és Krisztinaváros látképe van a Gellérthegy lejtőjéről nézve. Az ábrázolást minden nehézsége és technikai fogyatékosága ellenére az aprólékos, finom előadás kedvessé teszi. Technikai rokonvonások miatt valószínűnek látszik, hogy azonos kéz munkája az előbbivel az az egyszerű henger alakú pohár, amely palástján a mai Ferenc József-teret ábrázolja a nagy árvíz alatt, az előtérben a hullámokkal küzdő emberekkel. Felirata :

1



1. A lebontott Nemzeti Színház képe egy metszett üvegpoháron

2



2. Festett üvegpohár pesti látképpel



1

1. Metszett üvegpohár figurákkal
(Jelezve: Joseph Piesche)

2. A pohár ábrázolása vízszintesen kiterítve



2

»AZ SZERENTSÉTLÉN ÉS SZOMORÚ EMLÉK-ZETŰ ÁR PESTEN 1838-BAN«. A kezdetleges, zöldes üveganyag minden bizonnyal magyar huta-termék, Pesten készülhetett, nem sokkal a nagy árvíz után.

Kedves témák a Nemzeti Múzeum, Német színház, Nemzeti Színház, a Ludoviceum épülete, a Görög-templom, a Császárfürdő stb.

A lázas márciusi események emlékét idézi egy igen érdekes talpas pohár. Kelyhén egy magyarruhás körgalléros férfi, valószínűleg Kossuth, bilincseit letépve, a lábainál fetregő és tekergő emberfejű sárkányalakokra tapos. A sárkányokon »censura« és »Metternich« feliratok, a képalatti szalagon pedig »megtörte a kígyónak fejét« felirat olvasható.

Ennél a pohárnál az idő és a hely is biztos, hiszen csak Pesten és 1848-ban készülhetett. A technikai kivitel, mesterségbeli tudás dolgában jó közepesnek mondható.

A METSZETT ÉS KÖSZÖRÜLT poharak közé tartozik végül még egy nagy neobarokk fedeles serleg. 1860 táján készülhetett. Formája utánezata a 17. századvégi, 18. századeleji balluszeres szárú barokk-kelyheknek. A Lánchídat ábrázoló köszörült csinos kép megmunkálása nagyon kezdetleges, magyaros ízlésű virágornamentikája érdekes, szép.

A metszett és köszörült poharak mellett, amelyek különösen a korai időkben legnagyobbbrészt pest-budai készítmények, a másik nagy csoportot színes, áttetsző zománccfestéssel díszített poharak képezik.

Ezek teljesen a nagy bécsi mester, Anton Kothgasser műveinek hatása alatt állnak.

Alakjuk a Kothgasser által legtöbbször használt finom, lendületes vonalban kiszélesedő serlegforma, az úgynevezett »Ranftbecher«. Külföldi, cseh vagy esetleg bécsi eredetük sajnos, igen valószínűnek látszik. Erre mutat fejlett technikájuk mellett bizonyosan a lélektelen sablonosság is. Ábrázolásaikon megjelenik egész Pest-Buda a 40-es években. Előképeiket legtöbbször meg lehet találni a korabeli

metszeteken. Így az egyik legszebb képecske, amely Pest-Budát a mai Boráros-tér felől nézve ábrázolja, pontos hasonmása a Meyer's Universum-ának 1840-es évfolyamában található metszetnek. A legkedvesebb téma a Lánchíd különböző nézőtérből, több-kevesebb természetűséggel. Némelyik képen látszik, hogy még a híd elkészülése előtti időben festették a hídtervek alapján.

A látképes ábrázolásokon kívül helyet kapnak a 40-es évek poharain az aktuális események is, amelyek a két testvérváros polgárait foglalkoztatták a reformkor lelkes, lázas napjaiban.

Így két egyszerű hengeres poháron egy-egy régi-módi gőzhajó füstölög, egyik az »Árpád«, a másik a »Pest«. Valószínűleg a vízrebocsátási ünnepségekre készültek.

Az »Árpád«-ot 1836 október 18-án bocsátották vízre. A »Pest« első útját gróf Széchenyi Istvánnal a fedélzetén 1843 május 1-én tette meg. »Az álló-híd talpkövének letétele óta a két testvérváros illy nagyszerű ünnepélyt nem látott«, — írja a lelkes kortárs.

A SZABADSÁGHARC befejezése után a pest-budai üvegművesség is megbénul teljesen. A fővárost elárasztja a külföldi bazaráru. A lelkes, szép napok emlékeként őrzött szép és értékes fővárosi gyűjteményen kívül az előző kor emlékeiből tudtommal sehol sincsen nagyobb sorozat. Nagy kár pedig, mert a pest-budai üvegművességnek ezek a finom, kedves emlékei megérdemelnék, hogy a magángyűjtők is több figyelmet szenteljenek nekik. Rendszeres gyűjtésük pedig sok, ma még nyílt kérdésre adhatná meg a feleletet. Így talán az egy Joseph Pieschén kívül más művészegyéniségek is kibontakozhatnának az ismeretlenség ködéből és a tárgyi emlékeket sikerülne velük összefüggésbe hozni.

Végezetül pedig, ami a legfontosabb, pontosan és élesen sikerülne megvonni a határt a hazai üvegművesség termékei és a külföldi értéktelen importáruk között.