

# KIRAKATPOLITIKA?

## Régi és új üzletportálok

Volt idő, amikor a budapesti üzletek homlokzatáról egyre-másra jelentek meg vitacikkék építészeti folyóiratokban, legjobb építészeink foglalkoztak portáltervezéssel, és a belvárosi üzletutcák bármelyik világvárosban megállták volna helyüket. A budapesti üzletportálok fénykora — a század 30-as éveit — óta, sajnos, a belvárosi utcák sokat vesztek eredeti fényükből, hangulatukból. Az üzletek nagy részének elpiszkolódott, ötletszerűen összevissza ragasztott, jellegtelen a portálja, a sok lelakatolt ajtó, földszinti raktár és iroda, a Bajcsy-Zsilinszky út csukott spalettái, az Anker köz lehúzott redőnyei, a kihalt Gresham, a Petőfi Sándor utcai üres passage nem méltók egy világvároshoz.

A portálok színvonala, állapota csak részben függvénye az üzleti életnek, mert jelentősége ennél jóval nagyobb. A portálok a városi élet egyik legjellegzetesebb és legfontosabb alkotórészének, a belvárosi utcának gyakran a házaknál is fontosabb elemei, hangulatának meghatározói, amelyek sok más tényezővel együtt (utcabútorok, világítás, reklámok, információs rendszerek, növényzet stb.) alakítják városi környezetünket, tanúsodnak tárgyformáló kultúránkról. Ez pedig már nem kereskedelmi kérdés. A Belváros mindnyájunk számára nyüzsgő tömeget, autókat, zajt, rikkancsokat, hirdetőoszlopokat, perccs és virágárusokat, sörözőket, cukrászdákat, könyvsátrakat, színházakat, mozikat és mindenekelőtt fényesnél fényesebb kirakatokat, üzleteket jelent.

A portálok díszes kialakítása



A Petőfi Sándor utca 1870 körül

a kereskedelem fejlődésével függött össze. Az utcák homlokzatát alkotó üzletportálok az 1800-as évek végén önálló életre keltek. Korábban a középkori vásárok, piacterek környékén megjelenő kereskedők a házak földszintjének boltíves nyílásaiba telepedtek, amelyeket eleinte levagy kihajtható fatáblával, később üveggel is zártak. Az üzletre feliratok, cégérek hívták föl a figyelmet. A szűk földszinti nyílásokba húzódó üzlet típusa évszázadokon keresztül nem változott, egészen a múlt század közepéig egyeduralgoló maradt. Szép példáit láthatjuk ennek Budapest klasszicista házaiban, ahol a bejáratokat, kirakatokat kovácsoltvas vereteken forduló fa vagy vaslemez táblák védték. (V., Bárczy I. u.)

A kereskedelem föllendülése, a bővülő áruválaszték kényszerítette a tulajdonosokat arra, hogy

árujukat jobban bemutató, hangsúlyosabb kirakatot építsenek üzletüknek. Ezt segítette elő az a hatósági rendelet is, amelyik megengedte, hogy a kirakat homloksíkja 30 cm-rel az épület homlokzata elé léphessen. Erre a redőny és a ponyvaszekerény elhelyezése miatt is szükség volt. Ekkor jelentek meg az építészeti tagozatokkal (oszlopok, főpárkány) díszített fa kirakatszekerények, amelyek egybefoglalták az üzlet bejáratát, a kirakatot és a cégtáblát. A mai értelemben vett portál a századfordulón alakult ki. A szecesszió és az azt követő premodern irányzatok alkották meg az első korszerű üzletportálokat.

A szecessziós üzletekből a későbbi átalakítások miatt nagyon kevés maradt meg. A legszebb és gondosan helyre is állított üzlet ebből a

korszakból a Váci utcai *Philanthia virágbolt*, amelynek portálja, belső tere és berendezésének nagy része is épségben megmaradt. Egyetlen zavaró eleme az együttesnek újonnan tervezett neoszecessziós cégére. A portál közepétől kiálló két csonk egykor talán reflektorokat tartott, amelyek este hangsúlyozhatták a csupa tükör, arany, bronz portál szépségét. A *Philanthia* melletti, *Lechner Ödön* tervezte *Thonet-ház* (1889) kirakatait is az elmúlt években állították helyre, azonban, sajnos, nem az eredeti állapotban, hiszen az öntöttvas díszítésű oszlopok közötti mezőt most kitöltő lekerekített üvegtáblák helyén valamikor egyetlen óriási, maratással díszített üvegtábla volt.

A századelő magyar építészetének egyik legjelesebb képviselője, *Lajta Béla* több üzletbelsőt és portált is tervezett. A Kossuth Lajos utca 4-es szám alatti könyvesbolt (eredetileg *Bárd Ferenc Zeneműkereskedése*, 1900) berendezéséből már csak a fagaléria maradt meg (az is fehérre mázolja), az 1964-es átalakításkor sok mindent elpusztítottak az eredeti bútorzatból. *Lajta* két portálátalakítást is tervezett. A Szent István tér 15. szám alatti, volt *Hecht Jónás-féle nagykereskedés* homlokzata *Zsolnay* ezüst mázas pirogránitból és bronzból készült (1906—7). Ezt sem becsüljük értékének megfelelően. *Lajta* másik, *Arany János* utcai (volt *Klinger Henrik-féle kereskedés*), a szakirodalomban sem ismert című portálja pedig, sajnos, teljesen elhanyagolva, nagyon rossz állapotban van. *Lajta* legismertebb műve a *Martinelli téri Rózsavölgyi-ház*,



Bányász István utca: egy klasszicista ház üzletsora



Tahin Gyula felvételei A Philantia virágüzlet, Váci utca 9.

amely a lakószintektől elválasztott üzletszintjeivel a portálépítés új fejezetét kezdeményezte (1911). Ez volt az első budapesti üzletház. Sajnos, nem korhűen restaurálták. A gyógyszerertár új portálja is idegen a homlokzattól. A Rózsavölgyi-zeneműbolt eredeti berendezése a hatvanas években leégett, eltűnt a bejáratok fölötti üveghénger is.

Az első világháború után az üzletportálok kialakításának művészi fejlődése az építészetéhez hasonlóan megtorpant, konzervatív irányzatok kerültek előtérbe. A neobarokk térhódításának példái: a Váci utca 18. sz. alatti drogéria berendezése és nemrég elcsúfított portálja és a *Petőfi Sándor utca 20.* szám alatti szövetbolt, amelyet azonban szakmai értékei miatt jogosan védünk műemlékként. (*Forgó Gábor* tervezte 1927-ben.)

Az új építészetnek a húszas évek végén kezdődő kibontakozása egybeesett a gazdasági föllendüléssel, amelyet a világválság csak átmenetileg szakított meg. A kereskedők voltak az elsők, akik fölkarolták az új stílust. Ahol az átépítés folyamata megindult, az első építkezést továbbiak követték, úgyhogy lassan az utca minden portálját át kellett építeni, mert a megszépült üzlet olyan konkurrenciát jelentett, hogy az átalakítást a szomszédoknak is el kellett végezni. A nagy tükörüvegtáblák, fémkeretek, nemes kövek divatja háttérbe szorította a volutás, oszlopos faportálkét.

**A** harmincas években művészi feladatnak minősült a portáltervezés. Jelentőségét tükrözi a korabeli szakirodalom is: „*A házak alsó síkja a lüktető városi életé, az abba beépített portál minél élesebben válik el a felette unalmaskodó lakóháztól, minél határozottabban hangsúlyozza önmagát, annál jobban felel meg életelemének, és annál szebbé teszi az uccát...*” (*Szirmai József, Tér és Forma, 1930/2.*)

„*A kereskedő nemegyszer igen súlyos anyagi áldozatok árán, a lehetőség határáig megnagyítja kirakatát, és azt kifelé, amenynyire csak lehet, megnyitja, s ma már legtöbbször üvegből készült konstrukcióval, pillérek, sőt, sarokszegések alkalmazása nélkül képezeti ki. A cél: a kirakatba rakott árut minél láthatóbbá, mondhatnám foghatóvá tenni a bolt előtt álló számára... Csak így számíthat a nagyvárosi kereskedő arra, hogy a sok százezer vevőből minél több betérjen a boltjába. S ha az belép, akkor akár-hogyan is különleges, előkelő, finom légkörnek kell a bizalmatlan vevőt fogadnia Minden, a helyzetet átlátó kereskedő a vevőben azt az érzést kívánja kelteni, hogy a Place Vendôme, a Regent street valamelyik világviszonylatban is előkelő üzletébe lépett be...*” (*Sz. L. Tér és Forma, 1935/4.*) „*Elismeréssel kell adózni azon tervezők és kivitelezők irányában, akik a budapesti utcakép megújításán dolgoznak. Munkáik frissek és ötletesek — bár néha a túlzásba hajolnak — gyakran nagyon is anyagszerűek, és főként*

*az az érdemük, hogy tervezőik tele vannak ötletekkel és gondolatokkal, hogy az anyagot, az új szerkezet lehetőségeit miként lehet felhasználni, miként lehet azok lehetőségeit a portál reklám céljai érdekében mozgósítani, alkalmazni.*” (*Bierbauer Virgil, Tér és Forma, 1935/4.*)

Kiváló építészek és iparművészek terveztek a portálok nagy részét. Úgy például *Kozma Lajos* tervezte 1936-ban *Hatschek Emil Fotó Optika üzletét* (Népköztársaság útja 13., ma cipőbolt van benne). A képeken jól látható a különbség a mai és az eredeti állapot között. Egy-egy cég állandó tervezővel dolgoztatott, ami garantálta az üzletek egységes képét.

*Kende Ferenc* nagyon sok portált és jellegzetes üzletbelsőt tervezett. Ő volt például a *Stühmer-édeségboltok* állandó tervezője (a *Bartók Béla u. 1. sz.* alatti édeségbolt berendezése; a *Bajcsy-Zsilinszky út—Népköztársaság útja sarok faportálja*; a *Szentkirályi utca 8. sz. központ* berendezése és portálja). A *Kecskeméti utca 1. sz. alatti Stühmer-bolt* régi és mai állapotát is érdemes a képek alapján összehasonlítani. Az 1930-ban bronzból és vörös márványból készült *Budapestgyógyszerertár* portálja megvan még, csak a bolt rendeltetése változott meg és a tipográfiailag zavaros *Röltex* felirat került rá (*Lenin körút 114.*).

*Horváth Lajos, Rákos Pál, Bálint és Sándor, Weiss Pál* megannyi kiváló portált terveztek. A leghíresebb kivitelezők

pedig *Haas és Somogyi, Márkus Lajos, Jungfer Gyula, Martini József* voltak. Közülük legjelentősebb a *Haas és Somogyi* cég; érdemes összehasonlítani gyártmányaik sokféleségét és minőségét a „*Fém munkás*” vállalatával. E cég sok üzletportált is tervezett. *Bally cipőüzletük*, a *Horváth Lajos* tervezte *Livia ékszerbolttal*, a mai *Kristóf téri Delicatesse* élelmiszerbolt helyén állt, a korabeli legszebb portálok közé tartozott. Ők készítették a *Rákóczi úton Neuman László textiláru üzletét* is.

*Kóródy György* 1938-as üzletházát, a mai *Modellházat* három-négy éve újították fel. Sajnos, a bejárat jelentős megváltoztatásával. Érthetetlen módon az ép figurális díszítésű kerámia burkolatot leszedték a pillérről, az íves üvegeket egyenes táblákra cserélték ki, a bejárat mellé került új kirakat a portál legszebb részét tette tönkre.

A *Seiner és Klinger-féle* kétszintes nőikonfekció-áruház (*Brestyánszky Tibor* tervezte 1938-ban) a *Kossuth Lajos utca—Magyar utca sarkán*, az *Astoria* mellett állott. A helyén található *Iparművészeti Bolt* homlokzata nem is hasonlítható a harmincas évek portálkultúrájához, a képi összehasonlítás elemzés nélkül is bizonyítja a művészi, szakmai hanyatlást.

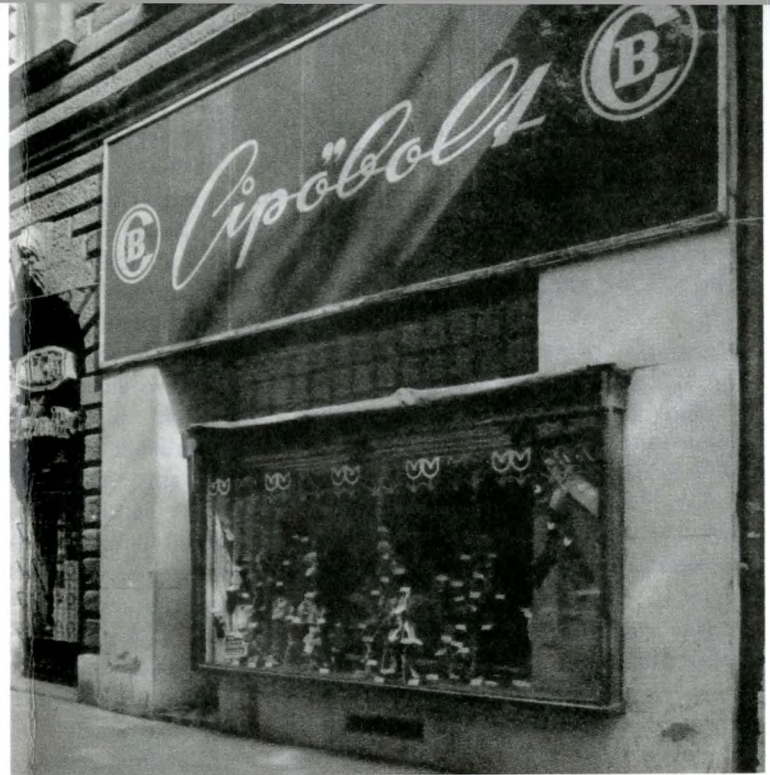
**M**a is megszívlelendők lennének a kortársak szakmai kiváncsi. *Kende Ferenc* a *Tér és Forma* 1933/3. számában részletesen elemezte a



Hatschek Emil fotóüzlete. Tervezte: Kozma Lajos, 1935

korszerű, funkcionális portál jellemzőit: „Az ajtó az üzletbelsőbe vezető közlekedés fő vonalában legyen, rányíljon az elérendő kiszolgáló helyre... Helyet kapjon a kiemelhető, sülyesztett lábtörlő vas-

rács. Egy másik rács az ajtón belül legyen, ahol a leggyorsabban kopik el a padló... A túl nagy ajtó nehéz, kinyitásakor kiszökik a meleg. Barátságos, üvegezett legyen. (Ajtón függöny tilos...)



Ugyanaz ma (Népköztársaság útja 13.)

Fontos az öncukó szerkezet alkalmazása, a jó hézagzárás, légzárópánttal vagy többszörös ütközéssel, alul gumival... A cégtábla állandó emlékeztető jel: legyen hát alapos megfontolás

eredménye. Olvasható, meggyőző erejű, jellegzetes.” Szirmai József pedig a Tér és Forma 1930/2. számában így írt: „A portál fényjátékának tudatos rendezése talán a tervező legizgatottabban ér-



Stühmer-édességbolt. Tervezte: Kende Ferenc, 1935

A Seiner és Klinger-féle áruház. Tervezte: Brestyánszky Tibor, 1938



Ugyanaz ma (Kecskeméti utca 1.)

Ugyanaz ma (Kossuth Lajos utca 17.)



dekes feladata. A fényvel való ügyes operálás adja meg neki azonban azt a további lehetőséget is, hogy a portál mintegy elszigetelje környezetétől és egyedülvaló, kihangsúlyozott hatását érvényre juttassa. Ami jobbra, balra vagy felette van, mind homályban marad a ragyogó nagy síkok koncentrált fénye mellett. Átvilágított, nagy felületek vagy a párkányok aljáról lefelé vetített fénycsóvák, dematerializált pillérek, melyek így fényben feloldva a kiraktnyílást valószínűtlen feszítávokra nagyítják... És minthogy a fénytobzódás mind általánosabbá lesz, Kozma Lajos már a fénynél lefojtottan hangolt akcentusokat is alkalmaz kiváló feltűnési sikerrel. Csobothné Váci uccai portálja halkságával tűnik fel az esti fényáradatok közepette.”

Sajnos, ezeket az esztétikai megjegyzéseket mai portálművészetünkről nem tehetnénk meg.

A háborús pusztítás után, az újjáépítés időszakában természetes dolog volt, hogy a portálok építése, a portálok iránti érdeklődés, általában véve a portálkultúra majdnem teljesen megszűnt. A hatvanas évek végén azonban az áruválaszték bővülésével, a vásárlóerő növekedésével elkezdődött a bolthálózat fölújítása, számos új üzletet és áruházat építettek, új arcot kapott sok budapesti utca, létrejöttek a gyalogos- és bevásárlóutca. A városi élet ismét intenzívebbé vált. Nálunk is megjelentek az ételbárok, az utcára kitelepedő sörözők, a kapualjakat ellepték az egyedi portékát kínáló butikok. Lehetőség nyílt volna arra, hogy a Belváros ismét igazi centrummá váljon, s hogy korszerű portálkultúra alakuljon ki. Nem így történt. Az átlagvásárlót elkápráztatják ugyan a hatalmas, keret nélküli üvegtáblák, a színes ponyvák, de a tárgyi-vizuális élményt kereső, a részletek iránt is fogékony, az ötletességre, művességre érzékeny, a tárgyi és ezen keresztül a szellemi minőséget és kultúrát kereső ember, sajnos, csalódik. Észreveszi, hogy a hatalmas üvegtáblák mellett az oszlopok igénytelen alumínium lemezzel vannak burkolva, hiába keresi az egykor márványból, márványüvegből, króm-acélból, bronzból, nemes fából, hajlított üvegből készült portálok utódjait. Bosszankodik vagy eset-

leg jót nevet a foghíjas neonreklámokon (milyen jó volna egy olyan automata, amely egy betű fényének hibája esetén az egész feliratot kikapcsolná!); csúnya, alapvető tipográfiai kultúrát nélkülöző betűket olvashat vagy próbál megfejteni. A fantáziátlan, kézírás utánzó neonfeliratoknál, a gyorsan piszkolódo, plexidobozos betűknél mennyivel szebbek voltak a harmincas évek fölülről vagy hátulról megvilágított, kulturált fémbetűi! Hiányzik Budapest Belvárosából az a tárgykultúra, amely folytatója tudna lenni egykor európai szintű tárgyformáló művészetünknek, amely egyedi minőségű termékeket hoz létre, amely nem túri maga körül a sematizmust, a giccset, mércét parancsol az átlagnak és még többre sarkallja a mesterművek alkotói.

Az 1930-as évek magas színvonalú portálkultúrájának, mint láttuk, számos előfeltétele volt. A kereskedőnek létérdeke volt, hogy üzletének becses, szép külseje és berendezése legyen. hiszen így több vevőt vonzott. A konkurrencia pedig könyörtelen volt. Mai üzleteink nagy része ezzel szemben olyan, mintha a kereskedelmet nem érdekelné az üzletek kulturált megjelenése és a vevők jó közérzete az üzletben. Úgy látszik, az sem fontos, hogy a Gresham-palotának a Párizsi udvaránál szebb passzázsát a kereskedelem, a vendéglátóipar és az idegenforgalom szolgálatába állítsák. Bármily sokba kerülne is a restaurálás, hamar megtérülne. Nem sok világváros engedné meg magának azt a luxust, hogy egy ilyen architektúrális értéket veszni hagyjon.

Régen az üzlettulajdonos mint egyéni megrendelő kiváló építészekkel és iparművészekkel terveztetethetett. Ma az igényes üzletvezető és a tervező között egy nagy kereskedelmi vállalat és egy mammut tervezővállalat bürokratikus szervezete közvetít. Az építészek és az iparművészek a portáltervezést ma már nem vagy csak elvétve tekintik komoly feladatnak. Ha érdekelné is őket a téma, a jelenlegi tervezőirodai rendszerben csak az illetékes vállalatok tervezői működhetnek közre. A portálszürökre a MÉSZ küld ugyan képviselőt, de az eredmények azt mutatják, hogy az Építőmű-



Neumann László textiláruboltja a Rákóczi úton. A Haas és Somogyi-cég készítette 1935-ben



A Prince férfidivatáru-bolt. Tervezte: Horváth Lajos, 1936

Budapest Székesfőváros Hirdető Vállalata. Tervezte: ifjú Richter Aladár, 1935



vész Szövetség nem tekinti szívügyének a belvárosi üzletek képét. A közelmúltban épült sörözők, ételbárok neoelektikus architektúrájáról is jó volna már megalapozott építészeti véleményt hallani. Van azonban ellentétes, jó példa is: a Petőfi Sándor utcában nyílt „Hungarohotels” *Koktélbár* mind külsejében, mind belső berendezésében sikerült, értékes alkotás. Tervezője Somogyi Pál volt, a textilket Gecser Lujza készítette.

A portálok iránti általános érdeklenségnek más okai is vannak. A portálépítés nagy figyelmet, sok és gyakran finom munkát, értékes, nemes anyagokat igényel. Erre pedig sem építőanyag-iparunk, sem iparosgárdánk nincs felkészülve. Hiába tudtak egykor üvegyáraink gyönyörű, hajlított üveget készíteni, az effajta kényes termék ma nem kifizetődő. Újabb ismét készült ugyan néhány króm-acél portál, ezek azonban már a használatbavétel előtt rozsdásak, s az illesztéseknél is megindul a korrózió. A nagy üvegtáblák adta lehetőség és az eklektikus boltívek megmutatása és beüvegezése jobb esetben megóv a nagy melléfogástól, de még nem garancia a jó portálra.

A kereskedelmi igénynek és az ipari bázisnak a hiánya, valamint az építészek megcsappant érdeklődése rányomja bélyegét Budapest üzletutcainak arculatára. Ha kicsinyek a lehetőségeink, annál jobban kellene vigyáznunk a meglévő értékekre. Főútvonalaink képét nem volna szabad elcsúfítani olyan szedett-vedett, csúnya, igénytelen üzletkülsővel, mint például a Bartók Béla úti, alumínium trapézlemezzel burkolt Ezermester Bolt vagy a Váci utcai, a Philanthia melletti üzletsor. Védni kellene néhány névtelen, de értékes üzletportált (pl. Régiposta u. 11.). Nem volna szabad pusztulni hagyni olyan portálokat, mint a Vitkovics Mihály utca 9. számú ház kétszintes portálja, és élettelle kellene megtölteni a Gerlóczy utca 11. számú ház gyönyörű üzlethelyiségeit is. A belvárosi üzletutcákban általában alig használják a második üzletszintet, pedig a homlokzatok világosan mutatják, hogy ezek az üzletek eredetileg kétszintesek voltak. Az idő pusztítása mellett olykor, sajnos, a szakértelmet

nélkülöző jó szándék is lerombol egy-egy szép régi portált. A Lenin krt. 6. számú ház szép arányú, művesen munkált acéllemezzel borított ikerportáljának egyikét az IBUSZ az eredeténél jóval gyengébb, igénytelen acél-alumínium nyílászárójú, de drága, domborított vöröslézlemezzel burkolt portálra cseréltette ki. Úgy gondoljuk, hogy itt nemcsak az építettnek kellett volna több felelősséggel ítélnie, hanem az új tervet jóváhagyó hatósági fórumoknak is. Az átalakítást Breier Pál tervezte, a rézburkolat Szlávicz László munkája. Egy kicsit több körültekintéssel meg lehetett volna akadályozni, hogy a Szent István körüti sortatarozáskor szétverjenek egy szép, hajlított üvegből készült kirakatszekrényt.

Az újabban készültek között, a már említett koktélbárén kívül, szinte alig találunk színvonalas, ötletes portált. E néhány közé tartozik az Október 6. utcai, *Fanáky György* tervezte BÉKÖT üzletbelsőből az utca terébe kifutó térrács megoldása (belsőépítész Czeh Judit volt.) A Biermann téri Hűtőgép Bemutatóterem a jó átlag mércéje kéne legyen. Nagyon szép öntöttvas portált tett szabaddá a Majakovszkij utca 41. szám alatti MODI Butik tervezője (Építész: *Koppányi Imre*, belsőépítész: *Gergely László*). Kár, hogy a felirat és az új bejárati ajtó (rosszul megválasztott helye miatt) megtöri a portál egységes stílusát.

Kereskedelmünk jelenlegi igénytelensége, az anyagok és mesterek hiánya, legjobb építészaink eltávolodása a portáltervezéstől, a tájékozatlanság, meglévő értékeink föl nem ismerése károsan hatnak Budapest utcaképére. Sokat kell tenni azért, hogy méltóak legyünk a modern magyar építész egykor európai színvonalú portálművészetéhez, s hogy ismét remekbe szabott üzletekkel találkozhatunk a Belvárosban. Meg kell érteni, hogy mindez nem pusztán üzleti, gazdasági kérdés, hanem a főváros művészi rangjának, kultúrájának hirdetője is.

Szeretném megköszönni barátaim — *Németh Katalin, Magyar Éva, Pazár Béla, Ferkai András* — lelkes munkáját, amely e cikk létrejöttéhez igencsak hozzájárult.



Nemrég kibontott öntöttvas portál. Majakovszkij utca 41. A felújítás tervezője: Koppányi Imre



Lipcsei Vilmos üzletháza  
Tervezte:  
Koródy György, 1938.  
Átalakították:  
Kapsza Miklós  
és Schall József  
tervei alapján  
1975—1977-ben.  
Felszabadulás tér 4.

