

1975 AUG 10  
64024

244

Idegenforgalom

# A Hilton a Várban

**Régészeti leletek megmentése****Magyar tulajdon jutalékkal**

A vita még javában tart. Helyénvaló-e szállodát építeni a Várban? Ha igen, ragaszkodni kell-e elmúlt korok stílusához, vagy bátran beültethetnek egy modern építményt a csúcsíves, régi együttesek kellős közepébe? Sok érv hangzott el mellette és ellene. A közvélemény tekintélyes része stílusterést kiált, sérelmezi a Hilton modern tömbjének elhelyezését. A Hilton-pártiak azzal érvelnek: reneszánsz vagy barokk stílusban ma már nem lehet építkezni. Ezek a stílusok elmúlt korokéi. Különböző is — mondják — a modern jól megfér a régivel, csak a klasszikusutánszat nem fér meg a klasszikussal.

Mellőzve ezúttal a stílusvitát, ismertetjük a helyszín és a szálloda történetét.

Már begyógyultak a háborús sebek a budai várnegyedben, a hatalmas építkezések mindenütt jelezték az újjászületett főváros eleven életét, csak a Hess András tér 2-4 sz. romtelek beépítése váratott magára. Az egyik tervjavaslat szerint a volt Szilágyi Erzsébet leánygimnázium romos telkén általános iskolát, a volt illetményhivatal helyén, a Mátyás-templom mellett pedig a Mathias Rex Szállodát építették volna fel. Az iskolaépítés azonban nem tudta viselni a feltárási munkálatok hatalmas költségeit, másrészt indokoltnak látszott, hogy ezen a helyen nagyobb befogadóképességű, reprezentatív szálloda épüljön. Ilyen előzmények után kötött szerződést a Hungarhotels és a Hilton International a Várnegyed legnagyobb romtelkén felépítendő szállodáról.

## A kolostor helyén

A Budapest Hilton tervezését a Mathias Rex Szálloda tervezője, Zalaváry Lajos, a Középülettervező Vállalat Ybl-díjas építészmérnöke kezdte. De az időközben feltárt leletek végül is új elképzelések kidolgozását tették szükségesé.

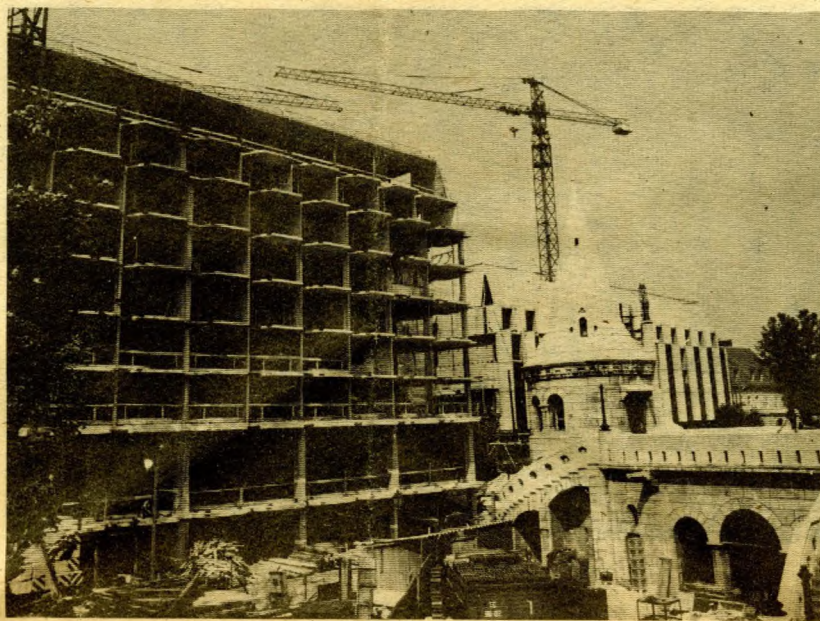
Az izgalmas kutatómunka a Hess András tér—Ibolya utca—Babits Mihály bástyasétány—Halászbástya—Szentháromság tér határolta területen dr. H. Gyürky Katalin régész irányításával folytatódott. Kiderült, hogy ezen a helyen állott a dominikánus rend XIII. században épült temploma, tőle északra a dominikánus kolostor, délre pedig a jezsuiták kolostora. A kettő között emelkedett a Miklós-torony. (Később az egyik épületet a Pénzügyminisztérium, majd az Állami Illetményhivatal céljaira építették át, a másikba a leánygimnázium költözött.)

A műemléki feltárások során teljes terjedelmükben előkerültek a kolostor maradványai. Kibontot-

ben hozzáláthattak az alapozási munkákhoz.

Robbantásos módszerrel 55 000 tonna sziklát termeltek ki. Közben vasbeton szerkezettel megerősítették a Hess András tér felé néző barokk falakat, a Miklós-tornyot, felépítették a kerengő egykori födémét, feltárták a templom északi és déli falát. A munkálatok egy részét a Műemléki Felügyelőség szakemberei végezték.

Az északi szárny alapozása még nehezebb volt. A romterületre úgy kellett a szerkezetet telepíteni, hogy ennek mélybe nyúló alapjai ne tegyék tönkre a meg-



AZ EPÜLŐ SZÁLLODA

55 000 tonna sziklát termeltek ki

ták a volt kerengőt, a kutat a Mátyás-korabeli kávéval együtt. A felszínre került szentélyben és a templomhajóban számos érintetlen sírt, sírkövet találtak a padlóba beépítve. A Mátyás-templom felőli területen ötvösműhely maradványaira bukkantak. A leleteket a Budapesti Történelmi Múzeumban dolgozták fel.

Műemlékvédelmi, művelődéstörténelmi szempontból igen jelentős, hogy a feltárt műemlékeket a szállodában restaurált állapotban tekintheti meg a közönség. Az egykori kerengőfolyosót például illusztráló jellegű kiállítási térre alakítják, a jelenkori talajszintet a kerengőudvar szintjére süllyesztik le, s a későgótikus kutat eredeti helyén és eredeti állapotban mutathatják be. Ugyancsak a helyszínen látható majd a domonkos kőfaragó- és kőszobrászműhely föllelhető anyaga és eredeti helyükön kerülnek a közönség elé a templom padlóburkolatában talált sírkőtöredékek is.

## Pincétől padlásig

Az ásatások ugyan még nem fejeződtek be 1970-ben, de feltárták azokat az összefüggéseket, amelyek alapján megkezdődhetett a tervezés. A KÖZTI házi tervpályázatán a hat pályamű közül Pintér Béla munkáját fogadták el.

A tervezéssel viszonylag rövid idő alatt annyira előrehaladtak, hogy megindulhatott az alapozást megelőző ellenőrző vizsgálatok sora. Fúrásokkal föltérképezték a szikla minőségét, repedezettségét, az üregeket. El kellett végezni a szálló déli szárnya alatt húzódó barlang megerősítését, majd 1972-

maradt emlékeket. Az északi szárny alsó szerkezetei bravúros megoldásként kerültek helyükre. A hatalmas teret hordozó 14 pillér segítségével olyan összefüggő műemléki együttes alakulhatott ki, amely a XIII. század magyar építészét méltó helyen mutatja be. Ide, az északi szárny alatt rekonstruált műemléki együtteshez vezet a meghosszabbított Babits Mihály sétány, amelyen a Bécsi kaputól a Halászbástyaig lehet majd közlekedni. Innen közelítheti meg a nagyközönség a kerengőt és a kiállítási tereket, a templomhajót, amelynek szentélyén keresztül a Halászbástya előtti térre juthatunk. A szálloda földszinti előcsarnokából a Miklós-tornyon keresztül mehetünk az alkalomadtán fogadások megrendezésére is alkalmas műemléki szintre.

A volt Szent Miklós-templom tornya visszanyeri eredeti magasságát, s a szállodai vendégforgalom igen fontos részévé válik. A tulajdonképpeni vendégterek, szállodaüzemeltetési egységek kialakításába is alapvetően szolt bele a műemléki jelleg.

A déli szárny barokk falán nyitott főbejáraton keresztül érkezik a vendég az L alakú előcsarnokba. Itt kap helyet a recepció, a porta, a pénztár és a csomagter. A Mátyás-templom felől nyílik az épület leggyorsabb és legolcsóbb vendéglátóhelye, a szálloda reggelizője, egyúttal kávéháza és gyorsétkezője is. A Halászbástya felé zárt, piazzettaszerű eszpresszóterasz létesül, az emeleten kellemes, meghitt szalonnal. Szintén az előcsarnokból közelíthető meg az eredeti, régi népművészeti tárgyakkal berendezett, ízléses étterem, előtte a kis Codex bárral. (Ezen a helyen működött Hess András könyvnyomdája.)

Az előcsarnokból közelíthető meg a műemléki szint és a Miklós-torony át az északi szárny földszintje. Itt lesz majd az Intertourist árusítóhelye, a virágüzlet, néhány utazási iroda és légitársaság kirendeltsége, a fodrászat, a kozmetikai üzlet, az optikus és egy kis bár. Az északi szárny földszintjén kap helyet a szálloda valamennyi központi irodája és az igazgatóság is.

Az első emeletől fölfelé következnek a szállodai szobák, itt lesz a déli szárny első emeletének egy részét elfoglaló bálterem, amely az előcsarnokból két díszlépcsőn is megközelíthető. A konferenciák, filmvetítések, táncmulatságok megrendezésére is alkalmas bálteremhez külön öltözők tartoznak. Szintén az első emeleten, a Mátyás-templom felé néző kilátással, különtermek lesznek. A hatodik emeleten középkori hangulatot idéző, Dunára néző tető-étterem létesül, mellette található a táncos Trubadúr bár.

Az előcsarnok északi részéből juthatunk le az Anjou, Visegrád, Mathias Rex és Beatrix különtermekhez, amelyeket külön befejezőkonyha lát el étellel. Ugyancsak a déli szárny műemlékeihez kapcsolódó szinten helyezkedik el a garázs, be- és kijárata a Mátyás-templom felé, egy újonnan épített útra nyílik.

A garázs szintje alatt, a tulajdonképpeni pincében helyezkedik el a szálloda ellátóközpontja: a raktárak, a személyzeti öltözők, a műhelyek, a mosoda a vegytisztítóval. Hozzájuk külön út épült, mely a vendégforgalomtól elkülönítve, a Hunyadi János útról csatlakozik a gazdasági bejáratához. A szálloda legfelső emelete — a tető alá rejtve — a gépházakat, a klímaberendezéseket, a gázüzemű kazánokat és a hűtőtornyokat foglalja magába.

A 323 szobás Hilton legdrágább lakosztálya a hatszobás, Dunára néző, elnöki lakosztály lesz. (Az árak az Intercontinental árszintjét mintegy tíz százalékkal haladják meg, azaz egy kétágyas lakosztály napi ára körülbelül 30 dollár lesz.) A szobák berendezése fényűző lesz. A stílbútorok és egyéb felszerelések a legteljesebb kényelmet nyújtják majd a vendégeknek.

## Kétszer hatszáz

A világ szállodatársaságai közül a Hilton International az egyik legpatinásabb, legszínvonalasabb, ám egyúttal legdrágább vendéglátó intézménye. Az öt világrészen több mint kétszáz szállodát tart fenn az amerikai TWA repülőgép-társaság leányvállalata.

A Budapest Hilton teljes egészében magyar szálloda lesz, beruházásának költségeit a Magyar Nemzeti Bank fedezi. A pénzt a magyar tulajdonosnak, az időközben, 1972-ben megalakult Danubius Szálloda és Gyógyüdülő Vállalatnak tíz éven belül kell visszafizetnie. A Hilton cég — csakis, mint a legtöbb Hilton nevet viselő szálloda — az ide küldött vendégek után bizonyos jutalékokat kap. A Danubius Vállalat viszont köteles a Hilton technikai követelményei, normái szerint építtetni és üzemeltetni a szállodát, több nyelven beszélő, minden tekintetben kiváló szakszeméllyel fogadni a vendégeket.

Az építkezés jó ütemben halad, megvan a remény rá, hogy 1976 végén már fogadhatja 644 szállóvendéget Európa egyik legszebb szállodája, s mintegy 600 főnyi személyzete.

ÉLIÁS TIBOR