

ÉPÜL A FŐVÁROS

Ha száz ember véleményét kérdezzük: szerint mi Budapesten a legtöbbet vitatott gond, probléma, mind a száz azt feleli: a lakáshelyzet. Szociális kérdés ez, s lassan politikai kérdéssé nő. Az emberek ott hont akarnak, igazi otthon, ahová jólesik hazamenni, ahol megfelelő körülmények között pihenhetnek, szórakozhatnak, nevelhetik gyermekeiket.

A szavak nem viszik előre a lakáskérdést. Csak a mérnökök, a várostervezők ceruzái, logarálécai, az építőanyagipari dolgozók munkája és a már elég jól gépesített építőiparunk együttes erőfeszítése tud segíteni a helyzeten.

A legközelebbi jövő, a következő évek tervei tárnak elénk, ha végignézzük a fővárosi tanács városrendezési osztályának kiállítását.

Lakótelepek, foghíjbeépítés

Budapesten most fokozatosan beépítik a foghíjakat. Az újonnan épülő lakások 20—25 százalékát ilyen házakba kerül. A becslés szerint mintegy 20 000 lakást lehet ilyen módon beépíteni.

E mellett négy nagy lakótelepet építünk.

A Fiastyúk utcai lakótelep, 2000 lakással, már csaknem teljesen kész. Még nem épült fel a súlypontban levő 10 emeletes ház, a pontházak sora, de már nagyjából kialakultak a két iskolával, két üzletközponttal, két óvodával, és két bölcsődével ellátott lakótelep körvonalai. 1958-ban elkészül az utolsó 200 lakás, és ezzel első lakótelepünk.

A lágymányosi lakótelep tulajdonképpen már meglévő város-

rész továbbfejlesztése. Itt körülbelül 4000 lakás épül, három iskolával, az egyes tömbökhöz tartozó óvodákkal, bölcsődékkal. Itt a jövő évben már 1300 lakás kerül tető alá, 1959-ben is körülbelül ugyanennyi.

Zugló-Törökőr szintén meglévő települések, kisebb, most épült lakótelepek egybefüggő, hatalmas terve. Felöleli a Thököly út, Mexikói út, Kerepesi út és Nagy Lajos király út közötti óriási szabálytalan négyszöget. Ezen a területen épült már sok kis családi ház és a Róna utcai, a Nagy Lajos király uti és a Kerepesi uti modern lakótelepek. Itt újabb 7000 lakást lehet építeni.

A lakótelepek építését — ahol még nem történt volna meg — rövidesen megkezdik. Már a há-

roméves tervben felépítik az első utcákat, közintézményeket és hetnyolc év múlva már büszkén kalauzolhatjuk vidéki ismerőseinket ezeken a tájakon: milyen szép, modern lakótelepeket építettünk.

Tagoltabb lakások, beépített konyhák

A legutóbb felépült hazak igen nagy része „Cs”-lakásokból áll. Ezek a „Cs” (csökkentett) lakások szobából, konyhából, WC-ből állnak, nincs fürdőszobájuk. S bár a nagy lakásosság miatt örültek a beutaltak, de valóban igen csökkentett igényeket elégít csak ki.

Ha már építünk, építsünk töké-

leteset — ez most a tervezők jel-szava.

A lakásban rendszerint többen laknak. Szülők, gyermekek, különböző nemű serdülő fiatalok, olyanok, akik tanulni akarnak és olyanok is, akiknek még főfoglalkozásuk a játék. Tagolni, minél jobban tagolni kell a lakást

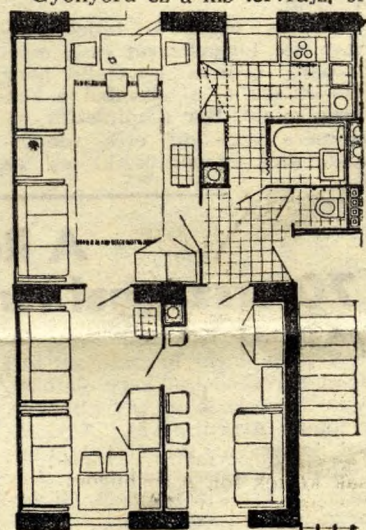
Ezt tartották szem előtt az új lakástípusok kialakítói, amikor minimálisan egy nagy és egy kis szobából álló, úgynevezett másfél szobás lakásokat terveztek. Ennél nagyobbak az 1 nagy, plusz 2 kishozzás, a 2 nagy, plusz 1 kishozzás lakások.

Képünkön egy középtípust mutatunk be, egy nagy és két kisebb szobával, öt elhelyezhető fekhelyvel, és a korszerű, úgynevezett vizes blokkal. Egy helyre kerül a konyha, fürdőszoba, WC, így a víz, csatorna és egyéb épületgépészeti elemek kis költséggel beépíthetők.

Aki az Üllői úti lakótelepre költözik, bátran eladhatja a nagymamától örökölt konyhabútorát, úgysem tudja bevinni a konyhába. De szükségese is, mert a tűzhelyet éppúgy beépítették, mint a konyhaasztalt, vagy mosogatót, még a jégszekrénynek, és a majdan megszerzendő mosógépnek is van helye. Külön szellőző-kamrafülkékkel építenek, ahová belépni nem lehet, de a falakon elhelyezett polcok hossza megegyezik egy normál éléskamrával, olyan az

egész, mint egy nagy, falba épített szekrény. (A ruhák részére is van falbaépített szekrény, ez az előtérből nyílik.) Kredencnek nincs helye, de nem is baj, mert szétosztották. Az asztal alatt és a falakon körbe, beépített polcok lesznek, ott el lehet helyezni az edényeket.

Gyönyörű ez a kis tervrajz, bi-



zonyosan szép lesz a lakás is. Együtt sóhajtottunk fel sok olvasóval: bár látnánk a nevünket egy icipici beutaló cédulán egy ilyen, kacsalábban forgó lakásba.

Hurrá! Hurrá! Hurrá! Új lakótelepeket építünk. Beépítjük a foghíjakat. Ragyogóvá varázsoljuk a régi városrészeket! Jöjg a lelkesedésünk, tapsunk a látottakon, a hallottakon.

Aztán megszólal bennünk egy csendes, megfontolt hang. Mindehhez téglák milliói kellene. És kevés a téglánk. Vasak sok ezer tonnái, és a pasunk is kevés. Minden köbméter — mit, köbméter — köbcentiméter cementtel takaralkoskodunk. Hogyan lesz tehát?

Mi valahogy most mégis a lelkesedést érezzük reálisabbnak. A tervezők nemcsak rajzoltak, de számoltak is. Számításba vették a meglévő gépeket, az építőanyagok várható termelését, és hozzáadtak még valamit, amit számokkal nehéz kifejezni. A dolgozók munkakedvét, lendületét. Talán arra is gondoltak, hogy Budapest lakói, valamelyik szervezet, talán a KISZ odaadja eléjük, és azt mondja: gyönyörűek ezek a tervek. Azt akarjuk, hogy megvalósuljanak. Itt vagyunk, talán mi is tudunk valamit segíteni.

Ma még csak e terveket nézzük. De mert mindnyájan akarjuk, valóság lesz belőle. Épül a főváros.

Faludi András

ÚJ VÁROS — A VALÉRIA HELYÉN



A fényképész villanó-lámpájának fényében az asztalon fehéren megcsillan a modell: a Valéria-telep helyén felépülő 40—50 ezer lakosú városnegyed makettje. Ebben az új városrészben már minden pontosan a helyén lesz, a legújabb tervezési elvek figyelembevételével épül.

A Valéria-telep mögött (képünkön szaggatott vonallal határolt területen) kezdik meg az építkezést a jövő esztendőben. Még az idén sor kerül itt a tereprendezésre, a földmunkákra, a csatornahálózat elkészítésére.

A városfejlesztők elmondták, hogy a különböző lakótelepülésekhez szervesen hozzátartoznak a közintézmények. A háztömbökhöz tartozik az óvoda, a bölcsőde és az olyan kereskedések, melyek a mindennapi szükségletet elégítik ki. Így KÖZÉRT, tejbolt, dohánypavilon, zöldszécs.

A körzetek (két-három háztömb) általános iskolát, körzeti orvosi rendelőt és kisebb iparcikkeit (illatszerbolt, KERVILL stb.) kapnak.

A központban (1) van a tanácsi kirendeltség, a kórház, a középiskola, a mozi, a kultúrház (2) és azok az üzletek, ahol nagyobb méretű bevásárlásokat lehet esz-

közölni (ruhaüzlet, vasüzlet, cipőbolt).

Az egyes körzetekben mindennél ott az általános iskola (3). A lakótömbökben vannak az óvodák, a bölcsődék (4). Kis csinos pavilonok, tejárudák, dohánypavilonok (5). Ahány körzet, ill. tömb, annyi hasonló létesítmény.

Az új városrésznél természetesen külön sportpályája is lesz (6). Mellette a szabadtéri színpad (7) és a fürdő (8).

A szaggatott vonallal jelölt rész után építik ki a központot, s bontják le az Üllői út és az elsőként felépült részek között elterülő Valéria-telepet. Ekkor kerül sor az Üllői út mentén részben berajzolt, részben már a modellen megépített épületek kivitelezésére.

Utolsóként a maketten a városrész-központtól balra eső (jelenleg Ecseri úti piac) terület beépítését végzik el.

Jövőre 1200 lakás épül. 1959-ben 700 és 1960-ban vesz nagy lendületet az Üllői úti telep építése, akkor mintegy 3000 lakás épül.

Lesznek kiemelkedő, 9—10 emeletes épületek, s „alacsonyok”, 5—6 emeletesek. Ma még kis falkockák jelzik csak

a házakat, és csak a lelkes szakemberek és érdeklődők jövőbelátó tekintete előtt népesednek be az utcák, még csak ők hallják az óvodákban zibongó gyermekek kacagását. De még nem sárgulnak meg ezek az újságlapok, amikor felépülnek az épületek. Megteremtjük a nyomornegyed helyén ezt a lélekszámban egy nagyobb vidéki várossal vetekedő, szocialista városnegyedet.



A XII., Böszörményi út 42. szám alatt új, 6 emeletes lakóházat épít a KÖZTI. Tervező mérnökök Kisdi Pál és Pintér Béla mernők.