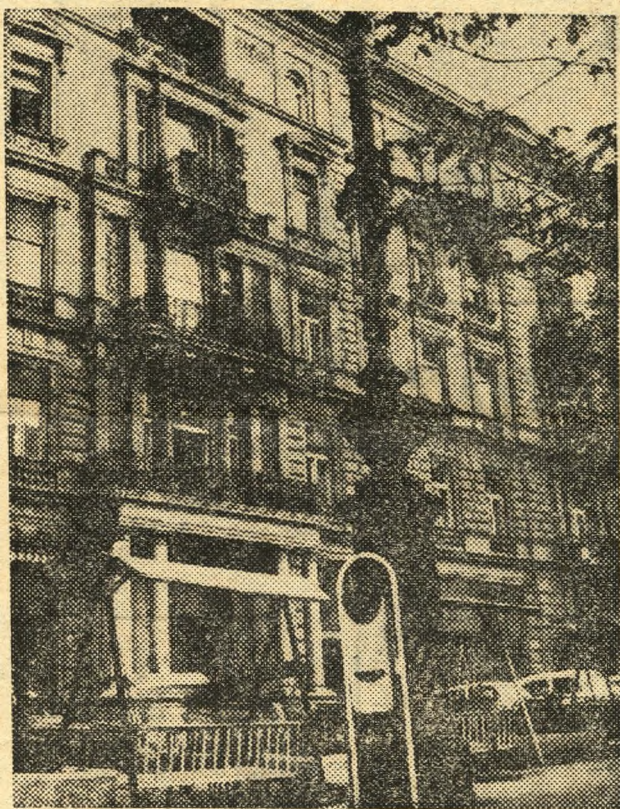


Milyen lesz a Duna-part?

Tervpályázat szökőkútra + Három újabb szálloda
MALÉV vagy **MEDIMPEX**?



A lebontásra ítélt Vigadó téri Thonet-ház
(Bozsán felv.)

Milyen lesz a Duna-part?

Ez a kérdés mind gyakrabban foglalkoztatja a városrendezőket. Sürgeti az állásfoglalást, hogy a tető alá került új Duna Szállót a jövő év végén megnyitják, s környékét addig rendezni kell.

A Március 15-e tér sorsát egy tervpályázat dönti el.

A téren, ahol korábban Erzsébet királyné márványszobra állt, szökőkutat állítanak.

Megtervezésére, helyének pontos kijelölésére a Fővárosi Tanács a képző- és iparművészeti lektorátussal közösen pályázatot ír ki. A szökőkút szobrász és építész közös alkotása lesz: a pályázaton való részvételre öt szobrászt és öt építészt hívnak meg. A pályaművekre 100 ezer forintot szánnak.

Sokkal nehezebb probléma a korzó jövőjének eldöntése. A villamosvonalat csak az észak-déli földalatti vasút megépítését követően számolhatják fel, s addig korzó-, sétálóhely csak a Duna Szálló előtt lesz. A Duna-korzón ugyanis autók, autóbuszok közlekednek majd. A nagy forgalmat, főleg az autóbuszok súlyát azonban az úttest alatt húzó csatorna nem bírja el, ezért új csatornát kell építeni még a szálló megnyitása előtt.

Egyidejűleg a Vigadó teret is sürgősen át kell alakítani. A szálloda úgynevezett kongresszusi termének a tér felől lesz a bejárata, gondoskodni kell tehát arról, hogy az autók számára megfelelő nagy parkolóhely álljon rendelkezésre. Ennek áldozatul esik majd a régi szép kis park.

A Vigadó tér északi oldalán áll a jó állapotban levő Thonet-ház; a Duna-part rendezése azonban megköveteli lebontását. Már elhatározták: ismét megépítik a háborúban elpusztult Duna-parti szállodasort. Négy szálloda állt a pesti Duna-parton: a Carlton, a Bristol, a Hungária és a Ritz. Az új Duna Szállótól északra három szálló helyét jelölték ki, az egyik a ma még álló Thonet-ház területén lesz. Elő kell te-

hát teremteni a Thonet-ház szanálásának költségét. Az építendő három szálloda közösen viseli majd ezt a költséget és a Fővárosi Tanács csak azzal a feltétellel ad építkezésre engedélyt, ha

minden egyes építkező a szanálási költség egyharmad részét befizeti a főváros pénztárába.

Ezzel a módszerrel közelebb hozzák a Thonet-ház lebontásának idejét.

A Roosevelttéren két nagy üres telek várja a beépítést: ezek egyikén a régi főkapitányság hatalmas épületsorozatja állt. A telekre ketten is igényt tartanak, a külkereskedelem és a MALÉV. Ha az előbbi kapná meg a területet, ott a MEDIMPEX építkezne, mivel azonban számára a telek túl nagy, társulna néhány külkereskedelmi vállalattal. A MALÉV viszont saját erőből, egyedül építené meg utas- és áruforgalmi központját, melyhez szálloda is kapcsolódna. Meghívásos pályázaton már ki is választották a MALÉV-szálló és székház tervét. Az UVATERV arra vállalkozott, hogy rekordidő: félév alatt szállítja a kiviteli terveket.

Ha tehát úgy döntenének, hogy a Roosevelttéri teleket a MALÉV-nek adják, az építkezés jövőre megkezdődhet.

A MEDIMPEX-székház részére megfelelő lehetne a Martinelli tér, ahol egy tűzfalat lakóházzal, vagy irodaházzal kell eltakarni.

A Roosevelttér másik beépítetlen telke a Magyar Tudományos Akadémiával szemben van. Ezen a régi Lloyd-palota állt, amely a háborúban súlyosan megrongálódott és ezért lebontották. A telket — építési kötelezettséggel — az Akadémianak engedték át, hogy ott építse fel az intézmény könyvtárát. Ezt sokan helytelenítették, mondván, hogy könyvtár számára nem fontos a Duna-parti kilátás, inkább erre a helyre is szálloda kívánkoznék. Mivel az Akadémia az engedélyezett határidőig nem építkezett, a telek felhasználási joga visszaszállt a Fővárosi Tanácsra.

A Parlament szomszéd-

ságában, a Kossuth Lajos tér déli oldalán is üres telek vár beépítésre. Itt lesz a földalatti vasút utolsó pesti állomása, felette a Külkereskedelmi Kamara székháza.

A Duna Szálló tehát csak az első nagyobb épület az új Duna-parton: további szállodák, irodaházak következnek majd. Jó lenne, ha minél rövidebb idő alatt...

Pakots György