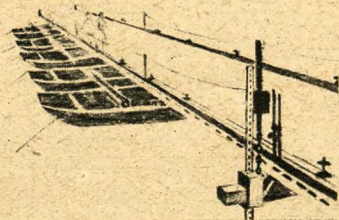


16  
Budapest megmentője:

# A FOLYAMI ÁTKELÉSEK HŐSE



Pontonhid. A pontonokra épített széles hídpályán a legnehezebb ágyúk, tehergépkocsik és tankok is átkelhetnek

Ki tudja, milyen szörnyű pusztulás várt volna dunaparti vármegyéinkre és Budapestre, ha Tolbuchin marsall 3. ukrán hadseregcsoportjának nem sikerül egyetlen lendülettel Mohácstól délre, Apatin és Kisköszeg térségében átkelnie a Dunán! Ki tudja, mennyi véraldózatba került volna még a háború, ha a szovjet hadvezetés nem lett volna mindig tekintettel a polgári lakosságra is! S élenjáró haditudománya mellett éppen abban rejlik a sztálini sztratégia erkölcsi felsőbbrendűsége, hogy mindenkor össze tudta egyeztetni az aszszonyok, gyerekek és öregek kímélését a katonai érdekekkel. Ennek ellenére is mindig ott mért csapást az ellenségre, ahol az a legkevésbé számított rá.

Budapest és a dunaparti megyék is ennek a mesteri hadvezetésnek köszönhetik, hogy nem váltak romhalmazzá.

„BUDAPEST NEM  
LESZ NYILT VÁROS!”

Emlékezzünk csak!... Éppen öt esztendeje annak, hogy a Magyarország felszabadítását bevezető alföldi csata végetért és 1944 november 2-án, a szovjet erők kecskeméti áttörése után Budapest is a harci zónába került: a hitlerista és nyilas csapatok már villamoson jártak ki a frontra.

A fasiszták úgy rendelkeztek be, hogy házról-házra „védik” majd a fővárost, melynél védhetőbb metropolisz alig akad a világon, különösen a budai oldalon, mely hegyeivel egyetlen nagy természetes felleget alkot. Magában a városban is számtalan heyen tankcsapdákat ástak, útzáró betongulákat öntöttek, aknamezőket telepítettek, nehézágyúkat állítottak fel, gép-

puskafészkeket raktak és számos épületet valóságos erődde építettek ki. „Budapest nem lesz nyilt város!” — hirdették. A főváros lakossága aggódva lesté, mikor szólnak meg a szovjet nehézágyúk, hiszen Malinovszkij marsall 2. ukrán hadseregcsoportjának rohamélei már Pestszentimre határában álltak — és vártak.

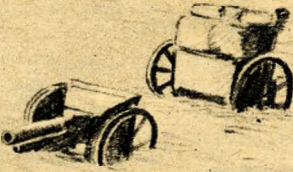
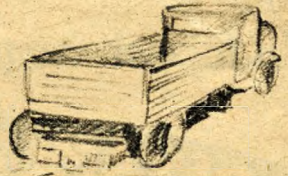


FJODOR IVANOVICS TOLBUCHIN,  
a Szovjetunió marsallja (1894—1949)

Dunán és heves hídfőkiszélesítési és egyeztetési harcok után hatalmas támadásba lendült.

Ez a folyami átkelés — Budapesttől 200 km-re! — menelte meg a magyar fővárost a teljes pusztulástól.

Tolbuchin Pécs, Kaposvár és Dombóvár gyors, meglepetésszerű felszabadításával és a lispeli olajterület veszélyeztetésével nagyszabású déli offenzíva látszatát keltette. A németek jelentős erőket dobtak át Olaszországból és a budapesti szakaszról a nagykanizsai zónába. Ezalatt a 3. ukrán hadseregcsoport erős egységei a Duna és a Balaton között előretörve, Szekszárd, Paks, Dunaföldvár, majd Lepsény elfoglalása után újabb ugrásra gyűjtötték erőiket. Közben Malinovszkij Csepel-szigeten is megvetette lábát és december 9-én Erccsinél bekövetkezett a két ukrán hadseregcsoport találkozása.



*Átkelés gázlókön és mocsarakon. Gázlók általában ott találhatók, ahol a folyómeder feltűnően kiszélesedik és a partok alacsonyak. Ha a víz sebessége másodpercenként 120 cm-nél kisebb, a gyalogosok egyenként vagy egymás kezét fogva 120 cm mélységig, lovasok egyenként 125 cm-ig, ágyúk és járművek egyenként és távközi tartva 60 cm mélységig gázolhatnak át*

### A GYŰRŐ BEZÁRUL

December 20-ig *Tolbuchin* és *Malinovszkij* átcsoportosították Buda és Székesfehérvár között hadosztályukat és ezen a napon megindult a bekerítő hadművelet zárószakasza. Székesfehérvárt rohammal elfoglalták és ezzel egyidejűleg a bicskei súlypontról kirajzó szovjet erők a Vértes-hegység keleti részéről is kiverték a fasisztákat.

Karácsony első napján szovjet gépesített oszlopok áttörték a budai hegyeken és Esztergom elfoglalásával egyidejűleg egy szovjet pán célos ék Budakeszi felől Budapesten: az Uj Szent János-kórháznál temett. Ugyanakkor kisebb szovjet egységek felkapaszkodtak a Kakuk-hegy, a Széchenyi-hegy, a János-hegy, a Hárshegy és a Hármashatárhegy uralkodó pontjaira.

Budapest bekerítése azonban csak 27-én vált teljessé, amikor a Dunazug-hegységben az a német hadosztály is megsemmisült,

*Szükségbűrű gyalogság számára. A pallót bakok, mágylók, csónakok vagy tutajok tartják. Pályaszélessége: 0,3—1,2 m. Gyalogosok egy vagy két sorban haladhatnak át rajta*

mely sem Komárom felé nem tudott már áttörni, sem a budapesti erőkhöz felzárkózni.

A szovjet főparancsnokság szemelláthatóan kímélni akarta a magyar fővárost, mert később sem szólaltatta meg nehéztüzérségét és csatarepülőgépei is csak kis űrméretű bombákkal verték a német tüzelőállásokat. A kímélet szempontja készítette a szovjet hadvezetőséget arra, hogy megadásra szólítsa fel a védőrséget s még a két szovjet parlamentnek SS-legények által történt aljas legyilkoltatása sem befolyásolta elhatározásában. Nehéztüzérség felvonultatása helyett inkább a nagy áldozatokat követelő utcai harcok kockázatát vállalta.

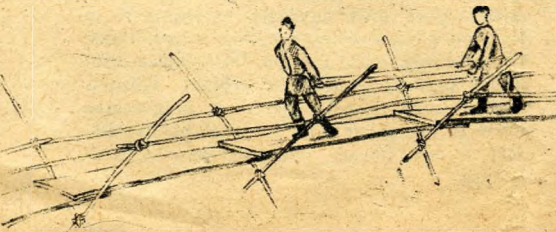
### SZTÁLINGRÁDTÓL BUDAPESTIG

Aki átélte Budapest ostromát, a többi már tudja... De mi történt volna akkor, ha a fasiszták még hónapokig nem fogynak ki élelemből és lőszerből a hirtelenül bekerített városban, ha *Tolbuchinnak* nem sikerül meglepetésszerűen átkelnie a Dunán — Budapesttől 200. km-re — és így a németek huzamosabb ostromra felkészülhetnek?

Hogy mi történt volna — sejtjük. De miért éppen a Dunán ne sikerült volna átverekednie magát *Tolbuchinnak*, a *folyami átkelések mesterének*?

Miért éppen a Dunán ne, amikor 1943 elejétől kezdve, Sztálingrádtól, melynek hősi védelmében és diadalmas felszabadításában oly tevékeny részt vett, nehezebb folyami akadályokat is leküzdött? Hiszen a Volga és a Duna között olyan folyamok és folyók torkolnak a Fekete-tengerbe, mint a Don, a Donyec, a Dnyeper, a Bug és a Dnyeszter. S valamennyin úgy vert hidat, úgy keltek át rohamcsónakjai, hogy a sztálini sztratégiát sohasem hozta időzavarba s mondhatni: szinte menetrendszerű pontossággal érkezett meg Budapest alá, hogy keresztülhúzza a fasiszták számításait.

Pedig mindenütt a folyamok alsószakaszán került szembe az ellenséggel: ott, ahol



a legszelebbebbek — ahol tehát nehezebb az átkelés, mert tovább tart a hídverés, a rohamcsónakok útja és így az ellenségnek több ideje marad az elhárításra.

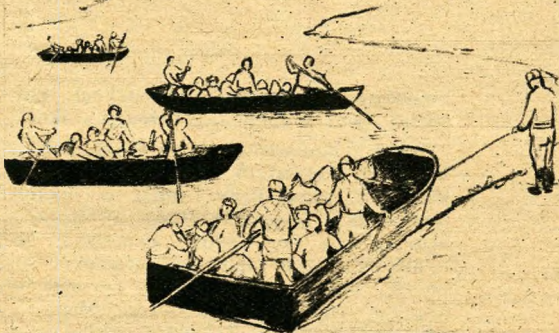
### A FOLYÓK TERMÉSZETE

A vízfolyásoknak ugyanis három szakaszuk van. E szakaszokat az esés nagysága, a víz mennyisége, a hordalék (kavics, iszap, stb.) mennyisége és bizonyos mértékben a meder anyaga különbözteti meg egymástól. Felső szakaszán a vízfolyás munkaképessége nagyobb, mint a hordalék elszállításához szükséges munka — ezért a folyó arra használja fel energiájának nagyrészt, hogy szakadatlanul mélyíti medrét. A vízfolyások ágya emiatt a felső szakaszon mindinkább V-alakú keresztmetszetet vesz fel.

A vízfolyások középső szakaszán már kisebb az áramlás munkaképessége, mert az esés is kisebb és a durvább hordalék mind kevesebb. A vízfolyás energiája itt éppen csak a finomabb hordalék elszállítására elegendő. Minthogy annyi nem telik erejéből, hogy a medret mélyebbre vájja, ezért mindenütt a partot mossa alá és omlasztja le. E módokon a vízfolyás sodra folytonosan irányát változtatja, aminek következtében kanyarulatok képződnek. A kanyargás valamennyi folyó középszakaszán bekövetkezik s ez is a főjelleme. Nézzük csak meg a térképen a Tisza középső szakaszát! (Nagyszöllőstől Szolnokig.)

Alsószakaszukon a vízfolyások energiája már annyira csökkent, munkaképességük oly kicsiny, hogy a folyónak a legtöbbször már a hordalék elmozdítására sincs ereje. Így saját hordaléka elől kitér, szerteágazik, erősen kiszélesedik és gyakran mocsaras kiöntéseket, elágazásokat alkot. Ez a tulajdonsága egyébként már középső szakaszán is szembetűnő.

Tolbucin hadseregcsoportja a sztálin-grádi győzelem után a keleti hadszíntér legdélibb szárnyán tuszkolta maga előtt a fasisztákat. Így csakhamar szembe találta magát a Fekete-tengerbe torkolló



*Pontonok. Ha az első átkelő egységeknek sikerült hídját létesíteniük, a további csapatok áthajózása nagyobb csónakokon vagy pontonokon történik. Ezek kisebb ágyúk és tankok átszállítására is alkalmasak*

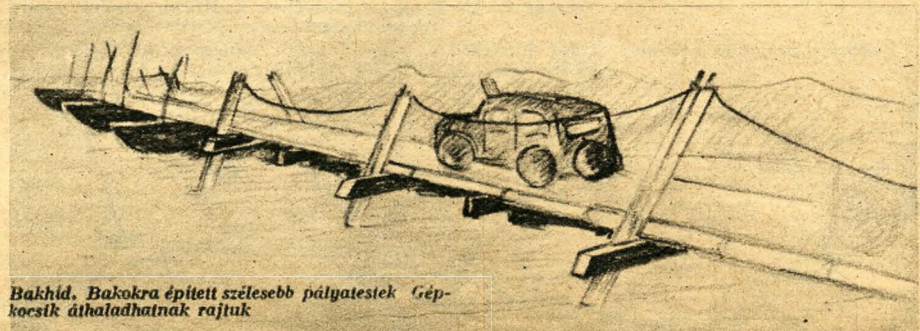
folyamokkal s azoknak is széles alsó szakaszaival. De folyami átkelések végrehajtására kiképzett különleges egységei mindenütt leküzdötték a németek és a víz ellenállását: a Don deltájában épügy, mint a Donyecnél vagy a Dnyeper és a Dnyeszter limán-vidékén.

### DELTA, LIMÁNOK, LAGUNÁK

Mi a delta és mi a limán?

A delta: folyótorkolati képződmény, mely a görög  $\Delta$ -betűhöz hasonló alakjától kapta nevét. A folyók a magukkal szállított hordalékból (kavics, homok, iszap) építik fel rendszerint beltengeri vagy tavi torkolatukban. Keletkezésének oka az, hogy a tenger vagy tó hullámzásai és áramlásai ilyen helyeken kisebbek, mint a folyók energiája és így nem tudják szétszórni a hordalékot. A folyódelták így állandó növekedést mutatnak. A legnagyobb deltája a Gangesz-Brahmaputjának van (80.000 km<sup>2</sup>), a Mississippié 30.000 km<sup>2</sup>, az Orinokóé 24.000 km<sup>2</sup>, a Nilusé 20.000 km<sup>2</sup>, a Dunáé 4000 km<sup>2</sup>, a Doné pedig 300 km<sup>2</sup>.

A limán már sajátos feketetengeri képződmény. Olyan elrekesztett tavat értenek rajta, mely elszüllyedt, régi folyóvölgytorkolatban keletkezett. Limánok különösen a Fekete-tenger északi partvidékén találhatók sűrűn s ezek akkor inkább a vissza-



*Bakhid. Bakokra épített szélesebb pályatestek Gépkocsik áthaladhatnak rajtuk*

Vonulásra kényszerített németeknek kedveztek, mint az előnyomuló szovjet erőknél.

Krim felszabadításánál a félsziget szűk bejáratát keresztező lagunák jelentettek előnyt a németeknek, annál is inkább, mert azon a télen (1943/1944) történetesen nem fagytak be. Ezeken a hosszan benyúló, általában lapos tengerpartokra jellemző, széles tengersávokon és öblökön azonban éppen akkor — áprilisban — kényszerítették ki *Tolbuchin* csapatai az átkelést, amikor a németeknek már nem kellett tartaniok befagyásuktól. Ugy gondolták, hogy most már teljes biztonságban védekezhetnek mögöttük. Minthogy nagy erőket összpontosítottak a félsziget megtartására, úgy számították, hogy oldalba támadhatják az Ukrajnában előnyomult szovjet hadseregeket. Egy hónap alatt azonban az egész Krim *Tolbuchin* kezére került.

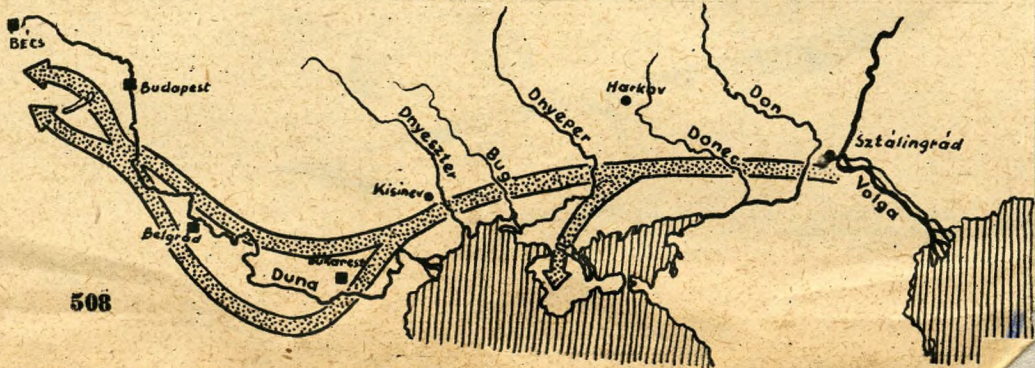
### AZ UTOLSÓ ÁTKELÉS

Ilyen nehéz feladatok megoldása útján már több okból sem jelenthetett megoldhatatlan problémát számára a kisköszeg-apatini átkelés. Egyrészt, mert míg idáig jutott, akadt még útjába néhány víziakadály, másrészt, mert a baranyai Duna-szakaszon hasonló földrajzi körülményekkel találta magát szemközt, mint a híres dnyeperi átkelésnél 1944 februárjában. Mintha csak a Dnyeper széles, mocsaras kitérési és összefonódó elágazásai — a *plavnik* — jelentek volna meg újból előtte 1944 november végén „Túladunán Baranyában!”

A többit már tudjuk!... Magyarország és Budapest nagyrészt Fjodor Ivánovics *Tolbuchinnak*, a Szovjetunió marsalljának, a sztálini sztratégia egyik legkiválóbb megtestesítőjének, Románia, Bulgária és Jugoszlávia felszabadítójának köszönheti azt, hogy megmenekült a végső pusztulástól. Korai halála szocialista hazáján és a többi felszabadított országon kívül a magyar népet is gyászba döntötte.

Gáspár László

*Tolbuchin* marsall és a parancsnoksága alá rendelt 4., illetve 3. ukrán hadseregsopori útja Sztálingrádtól Budapestig és az osztrák Alpokig



# A Vörös Október nagy alkotása:



Az egyik modernül berendezett moszkvai szülőotthonban minden ágy mellett telefon van

Harminkét éve, hogy megalakult a világon az első munkás-paraszt állam, ahol következetesen megvalósulnak a haladó emberiség legszebb reményei. Az elmúlt 32 év alatt a szovjet nép az államépítés valamennyi területén óriási eredményeket ért el. A lenini politika átalakító ereje, céltudatossága, tervszerűsége elősegítette a fordulat végrehajtását, nemcsak az iparban és mezőgazdaságban, hanem az általános kulturális, társadalmi fejlődésben és az egészségügyben is.

Milyen körülmények érlelték meg a Szovjetunióban az egészségügyi kultúra ily hatalmas arányú kifejlődésének lehetőségeit? A válasz rövid: a cári Oroszország elmaradt viszonyai, a marxi-lenini-sztálini elmélet sikeres alkalmazása e viszonyokra és végső fokon a dicsőséges Októberi Forradalom hatalmas vívmányai.

### A JÁRVÁNYOK, AZ ELNYOMOTT NÉP OSTORAI

A cári Oroszország területén élő népek egészségügyének kiálló elmaradottságára —