

Közművek**A víz ügyében****Ipar kontra lakosság****Háromszáznál több törpevízmű**

Ez idő szerint az ország lakosságának mintegy 36 százaléka él olyan településeken, ahol központi vízvezeték, vagy törpevízmű adja a vizet. Ez az arány 1965-ben 45 százalékra, 1980-ig pedig 74 százalékra növekszik. A falu közműves vízellátása 8,5 százalék, amely 1965-re eléri a 14 százalékot, 1980-ban az 50 százalékot. A közműves vízszolgáltatáshoz juttatottak száma a felszabadulás előtt évente átlagban 18 ezer fővel, 1950 és 1960 között már 130 ezerrel, 1960 és 1965 között már évi 200 ezerrel emelkedett. A felszabadulás óta 17 új városi, 55 községi vízmű és több mint 300 törpevízmű létesült szerte az országban.

A felhasznált ipari- és ivóvíz mennyisége az 1940. évi 900 millió köbméterről 2 milliárd köbméterre növekedett. E mennyiségen belül azonban az ivóvíz-felhasználás évi 250 millió köbméter volt, ami 1940-hez viszonyítva több, mint 300 százalékos emelkedésnek felel meg. A számottevő eredmények ellenére azonban sem az ipari, sem a lakótelepi vízgazdálkodás nem tartott lépést az egész népgazdaság fejlődésével.

Egyfelől a lakótelepek és az ipar, másfelől az ország különféle területeinek vízellátásában egyenlőtlenségek ütköztek ki. A városi lakosságnak már a 75 százaléka élvezi a közműves vízellátás kényelmét és egyéb előnyeit, ugyanakkor a népesség nagyobb felének, a falusi lakosságnak csak 8,5 százaléka részesül közműves vízellátásban.

A városokban az ipari és intézményi vízfogyasztás aránya a lakosság rovására kedvezőtlenül toldott el. Bár a vízművek évenkénti teljesítménye mintegy 80 százalékkal megnőtt, ugyanakkor a lakosságnak juttatott vízmennyiség mindössze 23–25 százalékkal növekedett. Az ipari vízelvonás a vízszolgáltatáshoz képest pedig 39 százalékról 60 százalékra növekedett. Súlyosbítja a helyzetet, hogy az iparban a víztakarékosság követelményeit igen sokszor el is hanyagolják.

Pesti gondok

Az utóbbi években a főváros is állandó vízgondokkal küzd: 1950-ben a Fővárosi Vízmű még évi 117 millió köbméter vizet adott Budapestnek; ez a mennyiség 1963-ra már 238 millióra növekedett. Mialatt azonban a háztartási vízfogyasztás csak 30 százalékkal emelkedett, az ipar fogyasztása kerekén megháromszorozódott. Miután pedig a főváros és környékének iparát nagyrészt a Fővárosi Vízmű táplálja, a vízhiánynak szükségszerűen jelentkeznie kellett. Nehezíti a vízellátás helyzetét, hogy a Duna alacsony vízállása idején a Vízmű kútjainak hozama erősen csökken. Partmenti kutak építésével az igénynövekedés már gazdaságosan nem követhető. Ezért kellett az első, napi 100 ezer köbméter kapacitású felszíni vízművet sürgősen megépíteni. Ugyancsak nehezíti a főváros vízellátását, hogy az északi víztermelő kutak és a felszíni vízmű együttes termelése a régi, váro-

si vezetékhalozaton a főnyomcsövek túlterhelése miatt biztonságosan nem szállítható a városközpontba.

A felszíni vízmű második részlegének kiépítésével az újabb 100 ezer köbméter vizet viszont már csak újabb főnyomcső-vezeték építésével juttathatják a város belsejébe. A Káposztásmegyertől Kóbányáig tervezett három különböző nyomvonalon haladó főnyomcső-vezeték közül az egyik már elkészült és ezzel a város legrosszabbul ellátott kerületének vízügyi helyzetében máris észlelhető bizonyos javulás.

Szökött víz

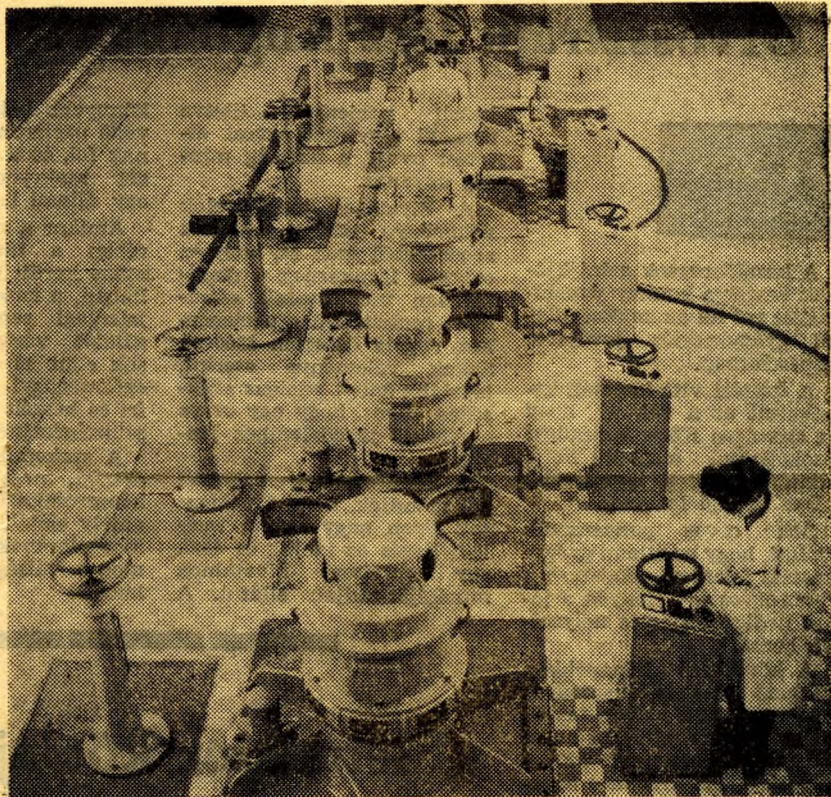
Az ipar szükségletének nagyarányú növekedésén kívül szinte naponta lakások százait, évente pedig tízezreit, mosodák és egyéb víz-igényes üzemek egész sorát (gyakran terven felül) kapcsolják a vízhálózatra. A lakások zöme vízvezetékkel, sőt fürdőszobával épül, s így példátlan mértékben nő a fajlagos vízfogyasztás. A vízvezeték és fürdőszoba nélkül élő emberek mosdó- és ivóvíz fogyasztása elenyésző töredéke csak a komfortban élő lakóknak. A fürdőszoba fogyasztása pedig sokszorosa a kútról kielégített háztartási szükségletnek.

Természetesen ez kedvező, sőt kívánatos folyamat, hiszen az életmód javulását mutatja. Senki nem is gondolhat tehát arra, hogy a fejlődésnek e lendületét visszafogja. Súlyos fejtörést okoz azonban, hogy a vízellátó művek jóváhagyott beruházási programjában túl szűkösen méretezték az igényeket és az igények nem tíz–húsz év alatt hanem sok esetben már a mű beindulásakor túlhaladták a megépített kapacitást. A fejlesztés jelenlegi ütemével csak a mai, legszükségesebb igényeket lehet kielégíteni, a nagyobb ipari centrumokban, de különösen Budapesten, Miskolc, Veszprémben, Ozdon, Szegeden, Pécsen és Salgótarjánban.

A felsoroltak között talán legnehezebb a helyzet Salgótarjánban (sajnos csaknem az egész Nógrád megyében), ahol a helyi elmaradott vízhálózat ma már a napi szükséglet 50 százalékának fedezésére sem elegendő. A helyzet annyira élére van állítva, hogy vagy az ipar áll le, vagy a lakosság szükséglete szenved kárt. A helyzet súlyosságára mi sem jellemzőbb, minthogy a kórház és a középületek is csak erősen korlátozott vízmennyiséget kapnak.

Takarékosság, belátás

Még nehezebb a helyzet a közeli Szorospaták-Katalin nevű bányásztelepülésén, ahol a bányaművelés folytán a községi kút vize „megszökött” és a bánya nyáron lajtban szállítja a község lakosságának szánt vizet a lakások köze-



A KÁPOSZTÁSMEGYERI FELSZÍNI VÍZMŰ
Legnehezebb a helyzet Nógrádban

lébe. A lajtban szállítható víz fejadagja érthetően igen alacsony.

Nógrádban és Salgótarjánban egyaránt minden anyagi erőt a vízkérdés megoldására — a regionális vízmű építésének gyors befejezésére és üzembehelyezésére — kellene összpontosítani és ezzel kapcsolatban indokolt volna a főfelügyeleti szervek minél hatékonyabb segítsége.

Az Országos Vízügyi Főigazgatóság (OVF) már korábban is a város segítségére sietett, leállította az Ipolymenti Ludányhalász községben megkezdett vízkutatási munkálatokat és ehelyett a Dobroda partok torkolatánál, Litke község alatt az Ipoly mentén jelölték ki a Salgótarjáni Regionális Vízmű vízkivételi helyét. A regionális vízmű első ütemének építése napi 5000 köbméter kapacitással 1966-ban befejeződik — ha az EM kivitelező vállalat munkaerő és anyagellátási körülményei a programnak megfelelően lehetővé teszik.

Vízműveink túlterheltsége miatt azonban Salgótarján és Nógrád megye határain túl is bőven akad még tennivaló. Jóllehet, például Borsod megyében már évekkel ezelőtt átadták a regionális vízmű első lépcsőjét, megépült a Rakaca község alatti 384 kataszteri hold kiterjedésű és 5,5 mil-

lió köbméter térfogatú víztároló, Pécsen is évekkel ezelőtt üzembe helyezték a Mohácsról induló 41 kilométer hosszú víztávvezetékét, a vízellátás helyzete sem Borsodban, sem Pécsen nem kielégítő és szinte napi gondokat okoz mind az ipar, mind a lakosság szükségletének kielégítése. Nem jobb a helyzet a Balaton körül sem, ahol a regionális vízműhálózat kiépítése a tó körüli települések ellátásának érdekében kívül az idegenforgalom további fejlesztésének is elengedhetetlen feltétele.

A felszabadulás óta új, városi vízművet kapott Dunaújváros, Komló, Kazincbarcika, Szentendre, Várpalota, Sümeg. Az utóbbi években több száz törpevízmű épült, amelyek számos községet juttattak civilizált életfeltételek közé. A fejlődés útjében azonban szüntelenül olyan erős, hogy az új vízművek általában már az üzembeállítás időpontjában sem fedezik az ugrásszerűen növekvő szükségletet.

A vízellátás kérdéseinek megoldása nagy távlati feladat, amelyhez a helyes tervezésen kívül az ország anyagi erőforrásainak nagyarányú mozgósítása is szükséges. De szükség van az ipar és a lakosság ésszerű takarékoságára, belátására is.

VINCZE OSZKÁR