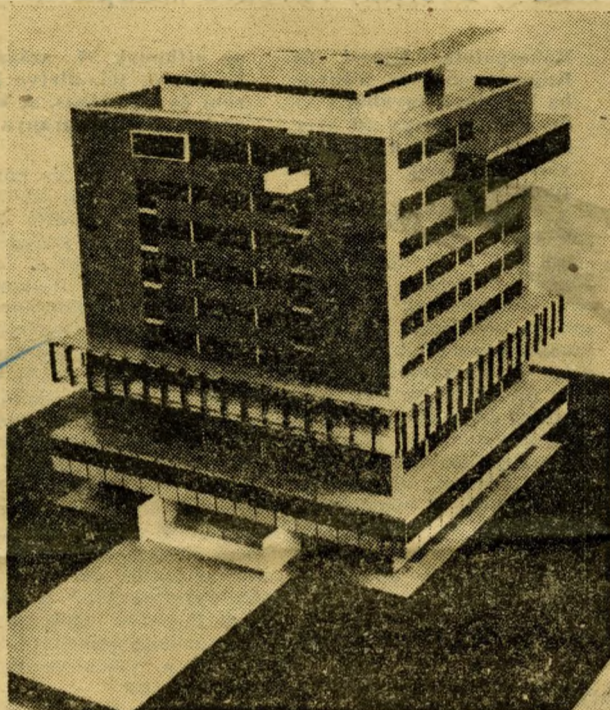


244

GYÓGYÍTÁS TIZENHÁROM EMELETEN

Szívdobogás a monitoron

Izotóplaboratóriuma is lesz • Modern kórház, zajos helyen



Az István Kórház területén még a nyáron megkezdődik Európa talán legkorszerűbb szív-kórházának építése. A csaknem 140 millió forintos beruházás kivitelezését az Inter-Continental Szálloda építője: a Középületépítő Vállalat végzi. A terveket a Szövetkezeti Tervező Inté-

zet munkatársa, Kéri Gyula készítette.

— Az Egészségügyi Minisztériummal, dr. Gábor György egyetemi tanár igazgatóval és az orvosi karral folytatott háromszendős konzultáció után készült el az új Országos Kardiológiai Intézet végleges terve — mondja Kéri

Gyula. — Igen sok építészeti problémát kellett megoldanunk, hiszen

• Európában ez lesz az első olyan szív-kórház, amelyben minden gyógyászati részleg egyetlen épületben található.

Korszerűségére jellemző, hogy a kórház teljes értékének csaknem negyven százalékát különféle orvosi gépekre kell költeni.

A csaknem negyven méter magas, tizenhárom szintes épületben a kórtermek öt emeletet foglalnak majd el. A gyermek-, a bel- és a sebészeti osztályon kívül haemodinamikai osztály, gyógyszerkutatási és radiológiai izotóplaboratórium is működik majd, továbbá egy intenzív részleg, amelyben a válságos állapotú betegeket légkondicionáló, pára- és hőmérséklet-szabályozó, valamint fertőtlenítő berendezésekkel felszerelt szobákban helyezik el. Ebben a részlegben nélkülözhetetlen az orvosi munkában az a gépi berendezés, amely a beteg testére kapcsolva a monitoron át közvetíti a szív működését és a vérrellátást.

— A legtöbb gondot az okozta, hogy mindent egyetlen épületben kellett elhelyezni. Különösen a műtők területének meghatározása okozott sok fejtörést — mondja Kéri Gyula.

— Ismeretes, hogy egy szív-műtétkor általában nagy az asszisztencia. Az intézet jövőre orvosi karában több egyetemi előadó lesz, ezért sok „passzív” szemlélőre, szigorló orvosra lehet számítani. Ezenkívül gondolnunk kellett arra, hogy az épületben orvostovábbképző is működik majd. Ezért a kórházban ipari televízió hálózatot szerelünk fel. A sebészeti és haemodinamikai műtökből

kamerákkal továbbítjuk a képet az orvostovábbképző osztályon és a professzorok szobájában elhelyezett monitorokig.

A tervezők mindenre gondoltak. Kiválasztották a legtartósabb, legüzembiztosabb anyagokat. Egy amerikai cég például maga jelentkezett, hogy az ablakokat ellátja olyan védőanyaggal, amely elnyeli a hősugarak mintegy 30 százalékát. Szerencsés választás volt, hogy a tervezést a SZÖVTERV-re bízták: itt együtt dolgozik a talajmechanika, a mélyépítészeti, a belsőépítészeti, a kertészeti és a lebonyolító csoport. Ám az már kevésbé szerencsés, hogy a modern szív-kórház a város egyik legzajosabb pontján, a Nagyvárad tér és a Hámán Kató út között épül.

— Az új épület helyét nem kis részben költségvetési tényezők határozták meg — kaptuk a választ. — Az új intézet az István Kórház területén épül, ezért nincs közművesítési gond.

Nem kellett külön kázelházat sem tervezni,

csak egy hőközpontot, a Lágymányosról ugyanis közvetlen vezetéken érkezik ide a gőz. Ezzel megtakarítottuk a tetemes összegű járulékos költségeket.

Túri T. András