

Főváros

VÁRVA
VÁRT
VÁR

Munkácsy — hűtve

Lassult az iram

Gyorslift

vagy sikló?

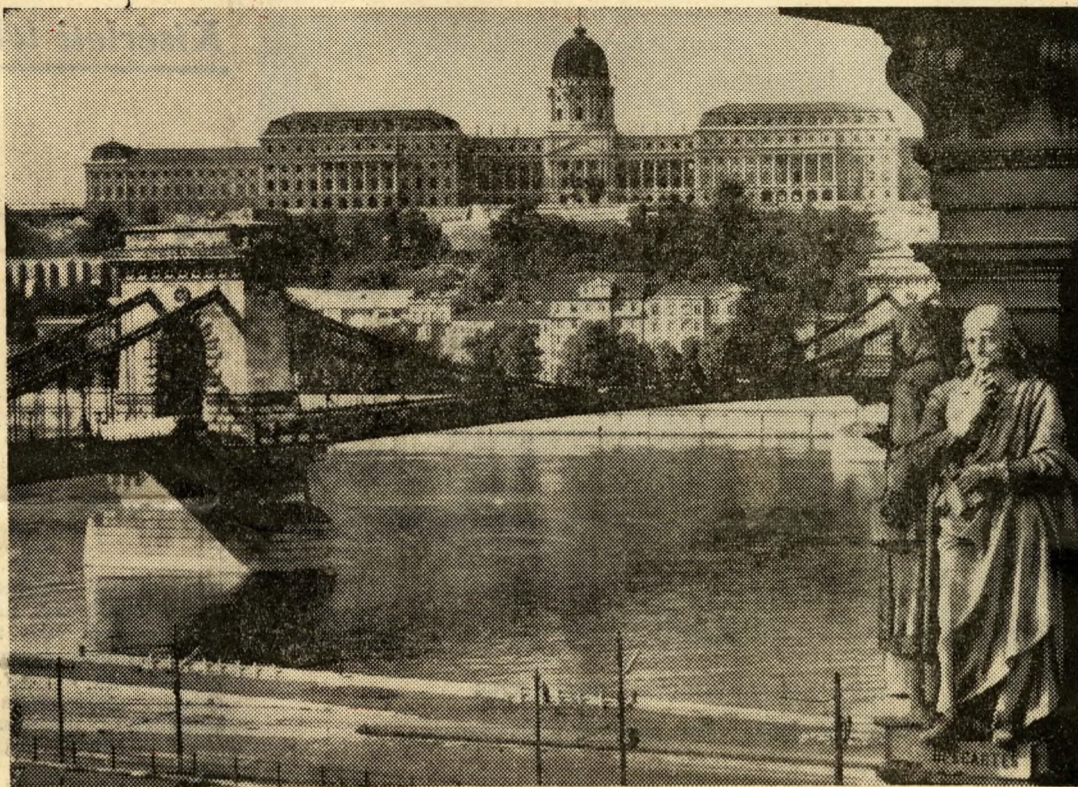
Hat éve tart a budai Vár folyamatos újjáépítése, de már tizenhét év óta folynak az egykori királyi vár állá megóvási munkálatai. Az építkezésre másfél milliárdot irányoztak elő és hozzávetőlegesen megállapították a befejezés idejét is. Előreláthatóan 1973-ban, vagy 1974-ben készül el véglegesen a várpalota, amely sokkal nagyobb lesz, mint volt. Az építkezés zárt területe ugyanis már a Dísz térnél kezdődik és magában foglalja a régi miniszterelnökség épületét (a Sándor palotát), a volt honvédelmi minisztériumot, a romos várszínházat, az egykori karmelita kolostor épületét és a Teleki palota telkét.

Mindenütt lázas munka folyik a kész kupola árnyékában. A volt udvarlakai órség épületében tervezők dolgoznak, szemben az oroszlános kapunál a Kőfaragó Vállalat emberei faragják, fűrészelik a kőtömböket, ablakokat vágnak be, arrébb meg kőtömböket csúsztatnak le a felső emeletekről. Pedig nem teljes létszámmal dolgoznak, csökkent a munka irama. Kevesebb az építő kéz. Takarékosabb? Máshol sürgősebb a munkaerő? Nyolc-kilenc év a végső átadási terminus, addigra a Vár minden intézménye megnyitja a kapuit a közönség előtt.

Galéria-tervek

Ismeretes, hogy a Várban lesz a Nemzeti Galéria. A képtár a palota Duna-parti oldalának legnagyobb részét, majdnem az egész frontot elfoglalja majd. Körülbelül ötven terem lesz a Galériában. A képek egy részét hűtött vitrin-szerű keretbe teszik. A vitrinek, amelyekben 16 fokos levegő cirkulál, a fal és az eléjük épülő műfalak közé kerülnek. A hűtött levegő megmenti a legérzékenyebb festményeket a pusztulástól. A Munkácsy-képek konzerválása a legégetőbb kérdés. Munkácsy ugyanis bitumen alapra festette képeit. Ez az oka annak, hogy a legtöbb értékes Munkácsy-kép egyre sötétebb tónusú lesz. Egy, a századforduló idején lefényképezett Munkácsy-festmény sokkal világosabb, sokkal több részletet mutat, mint ma az eredeti kép. Egyes részletek több képnél teljesen megfeketedtek. Régi szépségükbe nem lehet visszavarázsolni a festményeket, de a hűtött levegő stabilizálhatja azokat mai állapotukban. Ezért a Nemzeti Galéria nem is várja meg a Várba való beköltözést, hanem már mai helyén is megkísérli a hűtési eljárást. A Siralomházban most megvásárolt példányán a tisztítás után előbukkantak a régi szép színek, de a további konzerválást a hűtés teszi lehetővé.

Munkácsy egyébként a kupola alatti nagyterembe kerül. A legnagyobb, történelmi tárgyú



A VÁR A PESTI ÖLDALRÓL
Kevesebb az építő kéz

képek a volt és teljesen újjáépített bálterem falait díszítik majd. A kupolarésztől balra és jobbra eső épülettömböket is a Nemzeti Galéria kapja. Bejárat a Savoyai Jenő szobornál és az oroszlános udvarban lesz.

Kilátó a kupolában

Maga a kupola az idegenforgalom szolgálatába áll. Több szinten kilátó-toronyként hasznosítják. A kupola harmadik emeletéig lift viszi fel a látogatót, onnan csigalépcső vezet majd feljebb.

Ma még vigasztalan képet mutat belülről a kupola. Csak a nyers vasbeton szerkezetet és a tartópilléreket látjuk. Ezekre kerül majd a belső burkolat. Milyen lesz, márvány, kerámia, vagy apró mozaik? Erről később határoznak.

Az „A” betűvel jelzett, a régi bejárást és a volt siklóhoz legközelebb álló épületben és a Sándor palotában lesz a Budapest Történelmi Múzeum. Ebben a két épületben most szerkezeti és földmépítési munkákat végeznek.

Élet és történelem

Az új várkomplexumhoz tartozik majd a régi Várszínház és a mellette levő egykori karmelita kolostor. A színházban kamaraelőadások lesznek, a színházhoz csatlakozó épület a Színház-történelmi Múzeumnak ad otthont. A volt Teleki palota és a régi Honvédelmi Minisztérium épületbe kerül a Néprajzi Múzeum. Mindkét épületet lebontják, helyükön épül fel Budapestnek ez a jövő, legmodernebb múzeuma. Egyelőre a munka az úgynevezett előtervezésnél tart. A terveket az illetékesek még nem hagyták jóvá.

A krisztinavárosi szárny hatalmas tömbjén foglal helyet majd az Országos Széchenyi Könyvtár, amelynek korszerű berendezését a könyvtárszakértők bevonásával készítik el. A könyvtár területe körülbelül olyan nagy lesz, mint a Galériáé.

Egy részleg a romkert területén dolgozik. Szakértő kezek restaurálják a régebben feltárt műemlékeket. Most a gótikus nagytermen és a Zsigmond-kápolnán dolgoznak. A másik olda-

lon folyamatban van a nyugati támfalrendszer feltárása. Karakas pasa híres tornyától a könyvtárig húzódik majd a régi formában helyreállított támfalrendszer.

A dolgozók kezébe néha 1944-es dokumentumok és néha életveszélyes „emlékek” kerülnek. Találtak régi képeket Szálasi eskütételéről, fogadásáról és találtak fel nem robbant német gránátokat is, amelyeket tűzszerészek tettek ártalmatlanná.

Az udvar jelenleg tele terméskövekkel. Ezeket a köveket beillesztik az épület foghíjába. A romkernél már feltárták és restaurálták a Rondellát és a Buzogány tornyot. A romkert feletti déli szárnyon lesz a Legújabbkori Történelmi Múzeum. De múzeumba kerülnek a műemlékek is. Részben a szabadban, a romkertben mutatják be a műemlékeket, a gótikus oszlopokat, az egykori kapumaradványokat, részben pedig fedett helyen, a Legújabbkori Történelmi Múzeum pinchelyiségében.

Hogyan fel?

De hogyan jutunk fel a Várba? Annyi bizonyos, hogy csak több új autóbúsvonal tudja majd a forgalmat lebonyolítani. A Dózsa György térről gyorslift vezet fel a könyvtár fogadócsarnokáig. A látogató ezen a liften közelítheti meg az oroszlános udvart is, a Galéria egyik bejáratát. Ez a felvonó sem oldja meg teljesen a közlekedés problémáját. Néhány közlekedési szakember szerint a sikló újbóli üzemeltetése lenne a legcélravezetőbb, mert a mozgólépcső, amelynek megépítése ugyancsak szóba került, kockázatosabb megoldás. Karbantartása és üzemeltetése drágább és ha elromlik, leáll a forgalom.

Új életet kezd tehát az átépített, megnagyobbított várterület, de még türelemmel kell lennünk, amíg az intézmények megnyílnak. (Csak a Galéria építésének és belső berendezésének költségvetési összege 280 millió forint.) Az átadás folyamatosan történik. Először a Legújabbkori Történelmi Múzeum nyitja meg majd kapuját.

Lehetséges azonban, hogy a más építményeknél elfoglalt munkások a következő egy-két évben felszabadulnak és akkor előbbre lehetne hozni a teljes átadás időpontjának terminusát.

Jó lenne.

PALÁSTI LÁSZLÓ