

shh

Egyetem a királyi palotában

Az 1635-ben Nagyszombat városában alapított egyetemet Mária Terézia királynő helyezte 1777-ben Budára. A korábban Pázmány Péter, ma Eötvös Loránd nevét viselő tudományegyetem — közismert nevén az ELTE — fővárosunk legrégebbi oktatási intézménye.

Budára helyezését több, egymást támogató szempont indokolta. Alapításának idején török megszállás alatt állott az ország középső része, a fővárosnak tekintett Budával együtt. Ezért jelölte meg az alapító Pázmány Péter esztergomi érsek az ország nyugati szélén a töröktől kevésbé veszélyeztetett Nagyszombatot az intézmény székhelyéül. A török kiűzése után helyreállt az ország területi egysége, s indokolatlannak tűnt, hogy egyetlen egyeteme továbbra is a periférián működjék.

Különben is az intézmény időközben kinőtt a kisvárosi keretek közül. Létesítésekor csak hittudományi és bölcsészeti kara volt. Újabb fakultásokkal történő bővítése szinte tűrhetetlen állapotokat eredményezett a jezsuita rend nagyszombati székházának falai között. 1667-ben szervezett jogi karának hosszú ideig nem volt saját előadóterme. Hallgatóinak oktatása a hittudományi kar helyiségeiben történt a kora reggeli és kora délutáni órákban, hogy a „szállásadó” működése ne zavartassék. Még hátrányosabb volt az 1769-ben — időrendben utolsóként — életre hívott orvosi kar helyzete. „Az anatómusoknak nem állnak hullák rendelkezésre; miként a chemikusnak nincsen laboratóriuma, a botanikusnak nincsenek növényei, a sebésznek nincsenek operációs eszközei és műszerei, úgy a praxis medica tanárának nincsen berendezett kórháza, melyben hallgatóit a beteggyógyításra

tapasztalatilag kitaníthatná” — summázza a siralmas helyzetet *Nádudvary Győri Tibor*, a kar egyik történetírója.

Az áthelyezés legfőbb indoka Mária Terézia oktatási koncepciójában rejtett. Az uralkodónő a kor színvonalán álló nevelési és oktatási reformmal kívánta népeinek anyagi és szellemi gyarapodását elősegíteni. Az 1777-ben kibocsátott Ratio Educationis, az állami irányítás alatt megvalósított, egységes oktatási rendszer programját fogalmazta meg. Érvényesítéséhez, sok egyéb mellett, szükséges volt, hogy az ország egyetlen felsőfokú intézményét kivonja az egyház — közelebről az esztergomi főkapitán — közvetlen felügyelete alól, „országossá” tegye s egyúttal királyi ellenőrzés alá helyezze.

A „budai királyi” egyetem

Az uralkodónő nem ismert akadályt a közoktatás újjászervezésében. Buda város magisztrátusa pedig készségesen és örömmel fogadta be a székhelyváltásra készülő egyetemet, s az anyagi áldozatoktól sem riadt vissza.

A királynő az egyetem székhelyéül, központi épületéül a budai királyi palotát jelölte ki, amelyet minden tartozékával együtt „örök alapítványul” az egyetemnek adományozott, „semmi jogot sem magának, sem királyi utódainak fenn nem tartván.” Vállalta egyúttal a várpalota átalakításának és az egyetem átköltöztetésének költségeit. Mindezekon kívül gondoskodott az egyetem működéséhez szükséges feltételekről: a Pázmány Péter által létesített és utódai által tovább gazdagított alapítványt újabb javadalmakkal növelte.

Buda város magisztrátusa min-

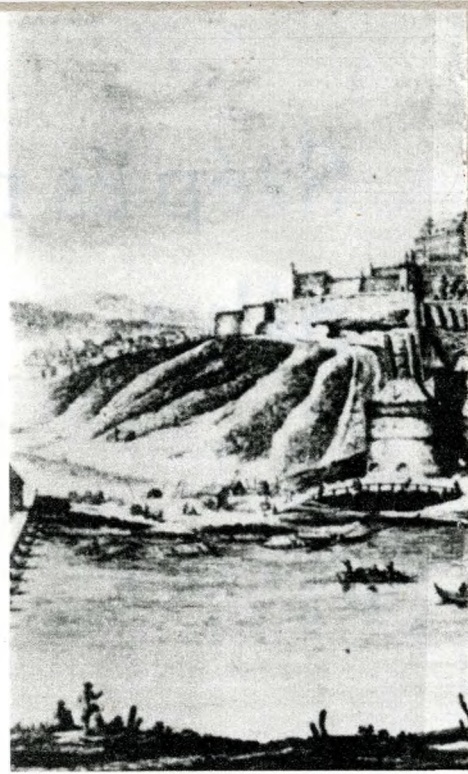
denekelőtt épületet adományozott (Corvin-ház), és telkeket ajánlott föl, vállalta, hogy a meglévő két vízvezeték mellé két újat épít, és gondoskodik a Vár utcáinak kivilágításáról, valamint hozzájárul az átköltözés költségeihez. A Várban hetivásárt és halpiacot létesített, a Vár és a Viziváros jobb összeköttetése érdekében fedett utat épített: a Jezsuitalépcsőt. A Tabán irányában új várkaput nyitattott, s ami a leglényegesebb: lehetővé tette, hogy kórházát gyakorlati (klinikai) oktatási célokra igénybe vegyék.

A több mint kétszáz helyiséggel rendelkező várpalotában a jogi és bölcsészeti kart, a gimnázium felső tagozatát, a Mária Terézia Akadémiát, a fizikai, természetrajzi és mechanikai múzeumot, az éremgyűjteményt és az egyetem könyvtárát helyezték el. A tróntermet aulává alakították, az épület középső részén pedig tornyot emeltek a csillagvizsgáló részére.

Az orvostudományi kar — a várpalotával átellenben — külön épületbe került, helyén a vár későbbi nagybővítésakor az úgynevezett oroszlanos udvar létesült. Az orvosok gyakorlati képzése a Széna tér mellett lévő régi Szent János-kórház e célra elkülönített helyiségeiben történt.

A fűvészkertet a mai Krisztina-templom környékén, közelebről a Krisztina körút—Márvány utca—Pálya utca által határolt területen rendezték be. Ugyancsak az egyetem főtömbjén kívül, az Országház utcában lévő Corvinházban — állítólag egykoron Mátyás király híres könyvtára volt itt — kapott helyet az egyetemi nyomda. Ma a Budapesti Műszaki Egyetem várbeli kollégiumának északnyugati szárnya van a helyén.

A hittudományi kar az 1773-

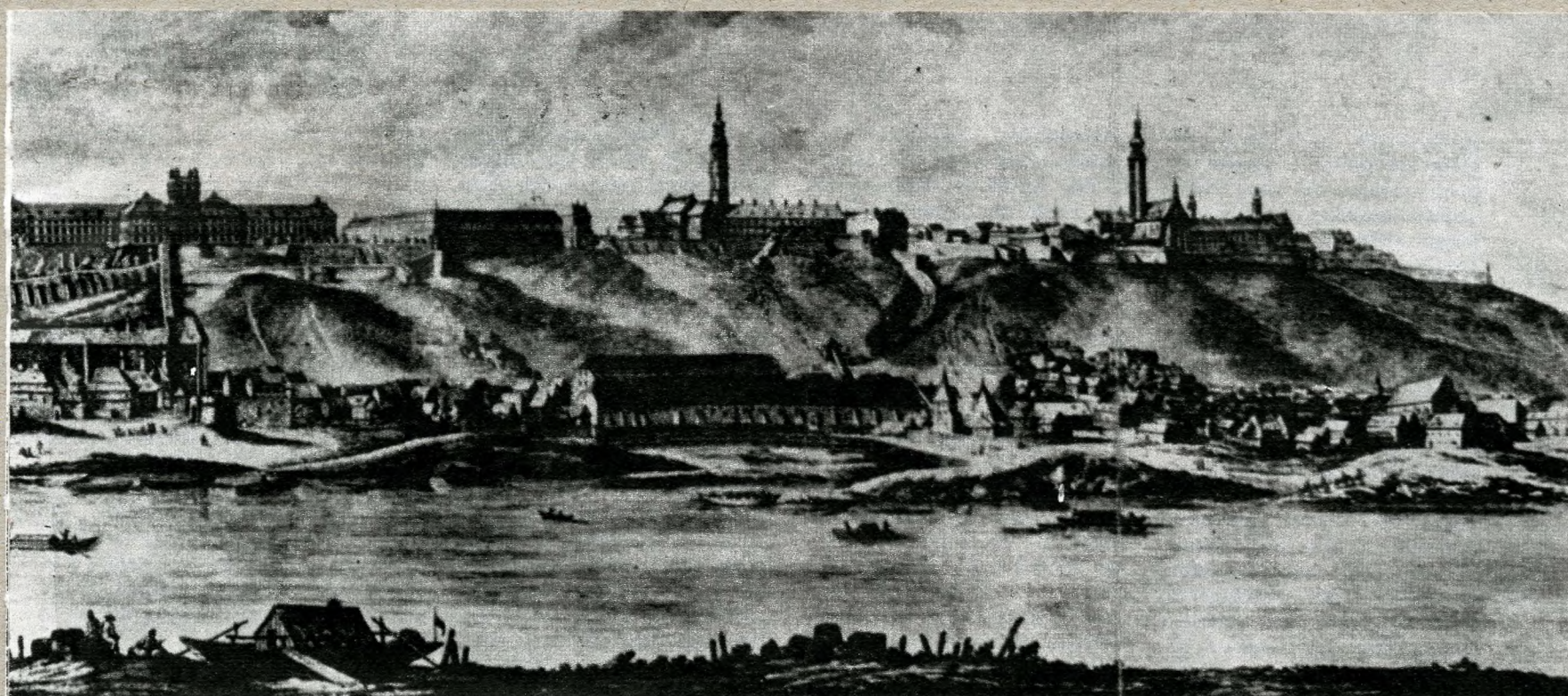


Az egyetem központi épülete 1805-ben (Nagyszeminárium)

ban feloszlott jezsuita rend akadémiaját kapta. Ez az 1873-ban lebontott épület a Mátyás-templom északi oldalához csatlakozott. Az elemi iskola és gimnázium alsó tagozata is ide került. Az utóbbiak számára 1779-ben az egyetem az esztergomi káptalantól megvette a ma múzeumként szolgáló Fortuna utca 4. számú épületet, az úgynevezett „dézsmaházat”.

Soha nem létesült Európában egyetem ilyen környezetben. Illett hozzá az uralkodónőtól kapott pecsétjében olvasható „budai” és „királyi” jelző. Utóbbi nemcsak új felügyeleti hatóságára, hanem ugyanolyan joggal környezetére is utalt.

Az egyetem áthelyezésének és újjászervezésének eseményét Mária Terézia uralkodásának negyvenedik évfordulóján, 1780. június 25-én olyan fényes ünne-



A budai vár 1777-ben. Középpont egy csillagvizsgáló tornya. Johann Ernst Mansfeld rézmetszete

Csigó László reprodukciói



Az orvosi kar egykori épülete a Hatvani (Kossuth Lajos) utca és az Újvilág (Semmelweis) utca sarkán



A Királyi Kúria a mai Curia utca 2. számú ház helyén; ide költözött az egyetem bölcsészeti és jogi kara 1784-ben

pelte meg a nemzet, amelyet egykorú leírások szerint Mátyás király és Beatrix menyegzője óta nem látott Buda népe.

A budai várból a pesti nyomortanyára

Az immár „budaivá” és „királyivá” lett nagyszombati egyetem mindössze hét éven át élvezhette a jelentőségéhez méltó környezetét: II. József 1784-ben Pestre telepítette, hogy megürült helyiségeibe összpontosíthassa az ország kormány szerveit. Az uralkodó nem gondolt elődjének, édesanyjának ünnepélyes rendelkezésével, amely a királyi várat és tartozékait „örök alapítványul” az egyetemnek ajándékozta „semmi jogot sem magának, sem királyi utódainak fenn nem tartván.”

II. József rendelkezése nyomán kezdődött az egyetem több mint

százéves kálváriája. Pest város magisztrátusa — kirívó ellentétben Buda város tanácsával — nem fogadta szíves, vendéglátó barátsággal az egyetemet, akadályokat gördített fejlődésének útjába. Telket, épületet nem biztosított. Az elhelyezés hatalmas szóval kiürített kincstári (királyi kúria, királyi ügyigazgatóság), illetve szerzetesi épületekben történt. A jogi és a bölcsészeti kar — ez utóbbi az intézeteivel együtt — a legfelsőbb bíróság akkor még egyemeletes épületét kapta otthonul a mai Curia utca 2. számú ház helyén. A földszinten a jogi karnak négy, a bölcsészeti karnak három terem jutott. A többi helyet az egyetem irodája és három szolgálati lakás foglalta el. Az emeletre került az egyetemi tanács szobája, a díszterem, a természettani és a fizikai gyűjtemény, meg a kísérleti iskola. Még

egy tanári és altiszti lakásnak is helyet szorítottak itt. „Az ország egyetlen tudományegyetemének a dohos, sötét és szűk helyiségekben kellett nyomorognia” — panaszolja az egyetem egyik későbbi rektora a sanyarú állapotokat. Joggal, hiszen a két kar hallgatóinak száma akkor már 3—400 fő között ingadozott.

Nem volt szerencsésebb az orvoskar elhelyezése sem. Az Újvilág—Hatvani (ma: Semmelweis—Kossuth Lajos) utca sarkán állott királyi ügyigazgatóság kiürített épületét kapta. Helyén ma a Szovjet Kultúra Háza található. Fűvészkert céljára a ferences barátoknak vele átellenben fekvő, megközelítően a Ferenciek temploma és a Szép utca között elterülő kertjét vették igénybe. A ferences kolostor déli szárnyába került az egyetemi könyvtár. Ennek helyén ma a „Ferenciek Bazára”

feliratú épület van. A hittudományi kar átmenetileg Pozsonyba került. Szervezetileg azonban továbbra is a Pestre helyezett egyetemhez tartozott. Az egyetemi nyomda, a főgimnázium és a csillagvizsgáló Budán maradt.

Így festett az egyetem első pesti berendezkedése. A királyi várral és tartozékaival összevetve nyomortanyának számított. Némi javulás csak húsz év múlva következett be, amikor elkészült a mai Egyetem téren az eredetileg papnöveldének (nagyszemináriumnak) tervezett épület. 1900 óta látható mostani formájában. A Curia utcából az 1805—6-os tanévre ide költözött a jogi és bölcsészeti kar, majd többszöri helyváltoztatás és szünetelés után a hittudományi kar is. 1805-ben még csak az Egyetem téri szárny volt meg. A háromemeletes épületben 24 tágas szoba és két na-

gyobb terem fogadta az ide költözött karokat és az egyetem központi apparátusát. Az elhelyezkedés azonban továbbra is messze volt a joggal elvárt követelményektől. Elég ha arra utalunk, hogy a három kar hallgatóinak száma 400—500 között mozgott.

Az áthelyezéssel az egyetem elvesztette rövid ideig használt „budensis”, azaz „budai” jelzőjét, de soha nem vette föl a „pesti”-t. II. József rendelete értelmében hivatalos neve „Regia Scientiarum Universitas Hungarica”, azaz Királyi Magyar Tudományegyetem”. A XIX. század harmadik negyedétől, hogy megkülönböztessék a többi, időközben létesült egyetemeinktől (például a kolozsváritól), szokásossá vált Királyi Magyar Budapesti Tudományegyetem néven emlegetni. A „budapesti” jelző azonban itt kizárólag földrajzi — és sohasem tartalmi — minősítést jelentett.

Százéves pesti tespedés

A mostoha elhelyezést leginkább az orvoskar sínylette meg. A természettudományok robbanásszerű fejlődése, az oktatás és gyógyítás ezzel szükségképpen együtt járó szakosodása nemcsak több előadótermet, egyre szélesedő klinikai hálózatot, hanem egyre több kísérleti intézet létrehozását is sürgette. A kart befogadó egyetlen nyomorúságos épület azonban erre semmi lehetőséget sem biztosított. Mutatis mutandis el lehetett ezt mondani a bölcsészeti karról is.

Az Újvilág (Simmelweis) utcai orvoskari épület nem felelt meg rendeltetésének sem az oktatás, sem pedig a betegek elhelyezése szempontjából. Kezdetben mindössze húsz — még fél évszázad múlva is csak 54 — beteget helyezhettek el a tizenegy szobában a „legkórházellenesebb” viszonyok közepette. A termek szűkek, alacsonyok, nyáron melegek voltak, olyannyira, hogy „az egészség veszélyeztetése nélkül nem lehetett bennük előadásokat tartani, s a betegek is maguk verejtékében heverték”. A kémiai laboratóriumból kiáradó bűzt lehetetlen volt a termek egy részéből kiszellőztetni. Az utcáról behallatszó zaj miatt az előadó hangja egyáltalán nem, vagy alig volt hallható. Épületével átellenben — az Astoria-szálló helyén — a hírhedt Zrínyi kávéház, mintegy 150 méterrel arébb pedig a rozoga Griff-kocsmá, az alvilágnak és minden időszak hangoskodóinak találkozó helye „üzemelt”, nem is szólva az országúton — ma Múzeum körút — letelepedett cirkuszosok, mutatványosok stb. elviselhetetlen zsvajjáról. A kari ülésekre,

szigorlatokra, levéltárra csak egyetlen szűk szoba állt rendelkezésre. Mindössze három teremben, reggel hat órától késő estig, gyertyafény mellett tartották az előadásokat, hosszabb időszakon át három nyelven is. A betegszobákba a hallgatók nagyobbik fele nem fért be, így nem láthatták a gyakorlati gyógyítást, illetőleg a műtétet.

Az orvosi kar az első pillanattól kezdve egy kolduló barát alázatosságával kilincselte évtizedeken át Pest város tanácsánál azzal a kéréssel, hogy a pár száz méterrel odébb lévő Szent Rókus-kórházban néhány szoba vagy ágy szolgálja az orvosképzést. A város azonban következetes ridegséggel elutasította: messze esik (!) a kórház az orvoskar épületétől. Ráadásul a kórház a gyógyításon kívül szegényház is, amelyet a polgárok áldozatkészsége tart fenn. Az egyetem elviselhetetlen költségeket róna a polgárságra ezzel „ruinálná” (sic!) az intézményt. Ilyen és ehhez hasonló üres szólammokkal tért ki a méltányos kérések elől. 1869-ben a kar a mai Közgazdasági Egyetem helyén volt telket akarta megvásárolni klinikák építésére. A város, minden korábbi ígérete ellenére, megtagadta a kérés teljesítését, azzal az indoklással, hogy a kórház, illetve a klinikák elrontanák a környék levegőjét. Ezért nincs a fővárosban Duna-parti klinikasor.

A kiegyezésig csak két említésre méltó változás történt. Botanikus kert céljára sikerült 1809-ben megvásárolni a mai Múzeum körút 4—8. számú telket, amely innen 1847-ben költözött mostani helyére, az Orczy-kertbe. Ezzel mintegy előre is jelezte az egyetem terjeszkedésének lehetséges irányát. A másik esemény az volt, hogy 1859-ben az orvoskar épületében orbáncjárvány ütött ki. A kar a kórodák azonnali bezárásával fenyegetőzött, ha a túlzásfolságon rögzest nem enyhítenek. Határozott fellépésnek eredményeként szülészeti és sebészeti részlege ekkor — ideiglenesen — az állatorvosi intézet részére megvásárolt Kunewalder-féle terményházba költözhetett át, amelynek helyén — a Múzeum körút 6—8. szám alatt — ma az ELTE természettudományi karának központja található. Az orvoskar egyetlen épületének elviselhetetlen zsúfoltsága valamennyire enyhült ezzel.

Lassú térhódítás a Józsefvárosban

A kiegyezés után szabadult ki százéves szellemi gúzsbakötött-ségéből, fizikai börtönéből az

egyetem. Dolga országos ügyé lett. Eötvös József báró hitelek biztosításával, magántelkek vásárlásával teremt lehetőséget megfelelő épületek létesítésére s az építkezések nyombani megindítására. A valamikor hatalmi szóval kiűrt kincstári vagy a felosztlatot szerzetesrendektől elkönfiskált, eredetileg más célt szolgáló, régen elavult épületek helyett ekkor kezd az egyetem saját céljainak megfelelően tervezett és épített épületekbe költözni. A következő közel ötven év nagy egyetemiépítkezéseknek, a Józsefváros „meghódításának” kora, amely Eötvös mindössze három évig tartó minisztersége alatt kezdődött. 1871-ben bekövetkezett halála fosztotta meg attól, hogy őt tekintsük a Józsefváros „meghódítójának”. Ez a dicsőség Trefort Ágostont illeti, aki több mint másfél évtizeden át látta el a kultuszminiszteri tisztelet, s Eötvös nyomdokain haladva, a Józsefvárosnak egyetemi városrész jellegét adott. Emlékét a ma is meglévő épületeken kívül a Múzeum körüti épülettömb róla elnevezett kertjében elhelyezett szobor és egy józsefvárosi utca őrzi.

Elsőként, 1870-ben a bölcsészeti kar vegytani épülete készült el az Esterházy utcában — a hajdani fűvészkert telkén. A központi épület bölcsészkar részlege ezzel máris tágasabbá vált. Tovább javult a helyzet 1874-ben, amikor a központi épület a Szerb utcai háromemeletes szárnyal bővült, amelynek második-harmadik emeletét a bölcsészeti kar kapta. Ekkor épült fel (1873—76) az Egyetemi Könyvtár új palotája is. Ezekkel az építkezésekkel párhuzamosan indult meg az Üllői úti klinikasor építése. Itt elsőként, 1876-ban, a sebészeti klinika (később bőrklinika) jutott új otthonhoz. A hetvenes évek elején elkezdett építkezés több mint negyven éven át mind a három helyen — Egyetem tér, Múzeum körüti tömb, Üllői úti külső és belső klinikai telep — megszakítás nélkül folyt, s valamivel az első világháború előtt fejeződött be. Ekkortájt került valamennyi kar a helyére.

Az orvoskar 1884-ben hagyta el Újvilág utcai nyomortanyáját, amelyben egyik professzora szerint „sem élni, sem halni nem tudott”. A bölcsészettudományi karnak jóval tovább kellett várnia. Költözködésére csak 1911-ben került sor. A Múzeum körüti tömbbe, amelynek egy része 1909-ig a Múzeumot otthona volt, végül is a bölcsészeti kar költözött, ekkor nyerte el mai külső és belső arculatát. A bölcsész-

kar t... i téri köz... gi és a hi... im- már... És itt maradt a negy... zefogó mindenkori rektor is hivatali apparátusával együtt. Az 1784-ben elkezdődött pesti nyomorúság tulajdonképpen csak ekkor ért véget. 1923-ban az Egyetemi Nyomda is Pestre költözött és pedig szintén a Múzeum körüti tömbbe. Ez idő tájt készített kimutatás szerint az egyetem négy kara 81 saját és két idegen (Szent István- és Rókus-kórház) épületben, összesen húsz utcában helyezkedett el, mintegy 5700 hallgatóval és 760 fős tanszemélyzetel. Az utcák közül tizenöt a Józsefvárosban volt.

Az ELTE mostani szervezete és elhelyezkedése

Az ELTE két és fél évszázadon át az ország egyetlen egyeteme volt. Ma csak egy a tizennyolc közül. Ímmár csak három fakultással működik. Az ötvenes évek elején kivált szervezetéből a hittudományi és az orvosi kar. Az előbbi Római Katolikus Hittudományi Akadémiává, az utóbbi önálló Semmelweis Orvostudományi Egyetemmé alakult. Így régi identitását csak a jogi és bölcsészeti kar őrzi, az utóbbiból önállósult természettudományi karral együtt.

Ósi központi épületét, ahol most a jogkar és az egyetem vezető szervei helyezkednek el, továbbra is megtartotta. A Múzeum körüti tömb a természettudományi karé. A bölcsészettudományi kar elhagyván addigi otthonát, a Piaristák Pesti Barnabás utca 1. szám alatti egykori rendházában, illetve gimnáziumában kapott szállást. De azért hű maradt a Józsefvárosához: megkapta a volt Ludovika Akadémiát, ahol addig természettudományi karának néhány tanszéke rendezkedett be. Számos egyéb kisebb szervezeti egysége (idegen nyelvi továbbképző, gazdasági ügyek stb.) még ezekben a nagy tömbökben sem volt elhelyezhető. Bár karainak száma megfogyatkozott, épületeinek szétszórtsága nem kisebb, mint mikor még négy fakultással rendelkezett. S így, ha a nagyszombati egyetem végre meg is honosodott a fővárosban, szervezeti együvértározásának elhelyezkedésben is megnyilvánuló külső jegeit, amit a XVIII. század hetvenes éveiben Buda városa biztosított, s amit 1895-ben a lelkes budai polgárság az egyetemi város Vérmezőn tervezett felépítésével még egyszer felajánlott — nem sikerült elérnie.