

A budapesti Sportcsarnok építésének félidejénél

A 102 méter átmérőjű körépület tető alá került. A budapesti nagy Sportcsarnok munkálatai félidőhöz érkeztek. Az acélpilonokat lassan elfedik a vasbeton-panelek, fölülözik a vázszerkezet, formálódik a gyűrű alakú ötszintes épület is. Az első kapavágást 1978 márciusában tették, de az építők nagy bizakodással mondják most, hogy 1981. november 7-re készen lesznek a létesítménnyel.

A Hungária körút—Kerepesi út—Népstadion út—Ifjúsági út határolta tíz hektárnyi területen a palánka mögött már kirajzolódik a leendő épület. Pirosra festett daruk gémjei bólogatnak, a magasban hegesztőpisztolyok fénye villog, szikraeső csorog. Menetrend szerint érkeznek a forgó hasú betonszállító autók, komótosan dagasztják a sarat. Beállnak a kijelölt építési ponthoz, aztán a betonszivattyúk lihegnek, harsány vezényszavak nyomán mozognak a gépek.

Egyébként úgy tetszik, hogy szinte senki sincs ezen az óriási építkezésen, a daruk, a teherautók, a gépek sokaságában és a hatalmas betonteknőben eltűnik az a 350 ember, aki állandóan itt dolgozik. Szinte kihalt az építkezés, amikor belépünk a ma még nyitott oldalfalon, a leendő küzdőtér alá. Most alakítják ki a pincét, önmagában ez is egy óriási létesítmény, itt helyezik el majd a sporteszközöket. A fejünk felett hirtelen kitarul 30 méternyi magasságban a közönség előtt később soha nem látható acélrózsa, a kupola, kábelek, hidak, geometrikus rendbe szedett, pontos rajzolata. Elképzelhetetlen, hogy az, ami most könnyedén a fejünk felett lebeg, 2000 tonnányi.

Kísérőnk, Szabó Sándor, az egymilliárd 700 millió forintos beruházás irányítására, összehangolásra szervezett operatív bizottság titkára, Kálmán Gábor, a fővárosi tanács beruházási főosztályának osztályvezetője és Vlagyimir Matisjev, a Technosztrojexport képviselője, az itt dolgozó szovjet szakemberek irányítója. Az építkezés érdekességeit, a „leg”-eket mondják el. Az első, amiről a szovjet szakértő beszél: Európában ez a harmadik ilyen szerkezetű és legnagyobb fedett sportcsarnok. Az elsőt Leningrádban építették fel, a másodikat az NDK-ban, s valamennyi építkezésen részt vett Vlagyimir Matisjev. Amikor mutatja a tetőszerkezetet, a csodálatos acélköteményt, a szinte lebegő, iszonyatos súlyú kupolát, csak annyit mond: — Egy ilyen szerkezetet megvalósítani több mint munka. Hobbij is.

Hazánkban ilyen technológiával készült épület még nincs. Az óriási körcsarnokot kábelszerkezeten nyugvó acélteknő borítja. Negyvennyolc pár kábelt feszítettek a belső gyűrű és a kívül elhelyezett 48 pylon közé. Valahogy olyanféleképp kell elképzelni az egészet, mint az Erzsébet-hidat, csak sokkal-sokkal több kábelpárral. Az sok-sok elemi százból összesodort, a volgográdi kábelygyárban készült fémkötél páronként 5 és fél tonnát nyom, méteres kónuszok íveivel kapcsolódik a belső körgyűrű acéljához és ólommal van leplombálva, kitöltve. A tartószerkezetet egy-egy íve 400—420 tonnát bír el. Kissé szédülők, amikor kilépek a sportcsarnok fémtetejére. Ezt is acélapokkal burkolták, most hegesztik. A csarnok lényegében semmiféle külső megvilágítást nem kap majd — magyarazzák kísérőim —, itt minden, a légkondicionálás, a

fűtés, a világítás, a mennyezetre kerül. Az acélrózsa tehát csak a ríporthoz mellékelt képen láthatják. Az építkezés történetéhez tartozik, hogy a nagy sportcsarnok roppant mennyiségű acélszerkezetét a Szovjetunióban gyártották, s most szovjet szakemberek segítségével, az ő útmutatásai nyomán szerelik össze.

— Példás együttműködés alakult ki a szovjet tervezőkkel és technológiai szakemberekkel — mondja Szabó Sándor. — Minden, az építkezés újabb és újabb szakaszánál felmerülő problémát együtt oldunk meg velük. Segítő-készek, nem ismerik a fáradtságot, szívügyüknek tekintik, hogy határidőre elkészüljön a létesítmény.

Mindenkinek szívügye a Sportcsarnok, szeretet és érdeklődés, segítőkészség jellemzi megvalósítását. A budapesti vállalatok már az indulásnál 500 millió forinttal járultak hozzá az építkezéshez, a vállalatok, az üzemek, az ifjúsági szervezetek önkéntesei, a szovjet déli hadseregcsoport katonái az építkezés megkezdése óta több mint 40 ezer óra társadalmi munkát végeztek itt.

De hát miért is dolgoznak, milyen is lesz a nagy Sportcsarnok? Egy makett segítségével magyarázza el mindezt Szabó Sándor és Szücs Lajos, a 31-es számú Alami Építőipari Vállalat építésvezetője.

Kialakul Budapest hatalmas sportkomplexuma, amely jól csatlakozik a Népstadionhoz, a Körcsarnokhoz, a régi Sportcsarnokhoz, a Millenárishez. Kitűnő a közlekedés, hiszen a Hungária körút sarkán van a metróállomás, amely most a Sportcsarnok építésével tovább gyarapodik, hiszen a Hungária körútnál egy további gyalogos-aluljáró rendszert is építenek. Ide kerül majd egy új Vólán-pályaudvar. Az új Sportcsarnok közelében épül a 750 ágyas szálló és a Sportcsarnokhoz csatlakozik az úgynevezett gyakorlóépület, amelyet lesüllyesztenek, hogy ne zavarja a körcsarnok építészeti megjelenését. A következő években ideérkező látogatók, szurkolók a metrófeljárattól a Hungária körút és a Népstadion út felől gyalogos-felüljárókon érik majd el az üveggel burkolt zsi-bongókat, büféket, ruhatarakat, a lelátókhoz vezető bejárásokat.

A Sportcsarnokban 12 500 néző fér el. Érdekes megoldás ez is, az „aréna” a körcsarnokban ellipszis alakú. Így lehetséges az, hogy a variálható küzdőtérrel a nézőtér minden pontjáról kitűnően át lehet majd tekinteni, azaz a Sportcsarnokban nem lesz „rossz hely”.

Nagy figyelmet érdemel a küzdőtér is. Kiss István, a KÖZTI Ybl-díjas építész, ennek a beruházásnak a vezetőtervezője szinte minden álmod megvalósított. A küzdőtér 90x45 méteres. Variálható, minden teremsportra alkalmas. Van benne egy 30x61 méteres műjégpálya, amely télen-nyáron működhet. Az atlétikai versenyekhez rendelkezésre áll a 200 méter

hosszú, hatsávós, rekortánnal burkolt futópálya. Kialakítható itt színpad, tetszőleges méretekben, a rendezvényekhez alkalmazkodva 12x12 vagy 12x24 méteres nagyságban. Függetlenül kisebbíthető a terem nagysága és a tervezők szerint másfél-két óra alatt átrendezhető a csarnok.

— Ez a létesítmény sokcélú — mondja Szabó Sándor. — Szinte minden teremsport-esemény megrendezésére alkalmas, de lebonyolíthatnak itt politikai, művészeti eseményeket is. A nézőtérrel még annyit érdekességként, a lelátó egy része úgynevezett teleszkópos megoldással készült. A tribün alsó részét szükség esetén visszahozhatjuk a vasbeton lelátó alá. Így például nagyobb atlétikai versenyeken nyolcezer néző foglalhat helyet a csarnokban. Jeges eseményeken, hoki-meccseken kihúzzuk a teleszkópus tribünt, ilyenkor tízezeröttszázan lehetnek a teremben. Ökölvívómeccseken vagy koncerteken további kétezer székelt tudunk elhelyezni.

De menjünk át — most még falétrákon, kis zegzugos átjárókon — a nagycsarnok mellett elhelyezkedő gyakorlóépülethez. Ennek most készül az acélváza. Itt 26x56 méteres műjégpálya és 27x45 méteres, három részre osztható edző-bemelegítő terem lesz. A 4000 négyzetméteres gyakorlócsarnokban szintén lehet versenyeket rendezni, elődöntőket, mint ahogy az egész Sportcsarnokban, amelynek alapterülete 12 ezer négyzetméter. Egyébként mód lesz a folyosók és a társashelyiségek felhasználásával kiállítások rendezésére is itt.

A képzeltet a makett előtt állva gyorsan elragad. De térjünk vissza a mába. Ezen a nagyberuházáson ötven vállalat munkásai dolgoznak. Átlagosan 300—350 munkás, mérnök egyidőben. Most kezdődik a tető szigetelése, már befejezték a Hőtechnika Építő-és Szigetelő Vállalat brigádjai a hatalmas csarnok belső akusztikai szigetelését.

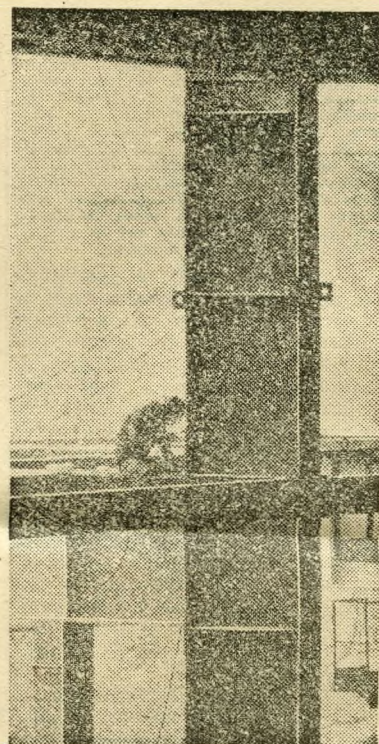
S még néhány adat. Ezeket Szücs Lajos építésvezető sorolja: Eddig 4500 tonna acélszerkezetet állítottak össze, 55—60 ezer köbméter földet mozgattak meg, több mint 30 ezer köbméter vasbetont dolgoztak be az épületbe. Szükség volt itt az ország legnagyobb, 140 tonnás autódarujára, amely 25 méter magasságba emelte a 23—30 tonnás elemeket. Eddig már több mint félmilliárd forint értékű anyagot és berendezést építettek be ide.

Ezt az építkezést nagy figyelem kíséri szerte Budapesten, a főváros vezetői is gyakori látogatók itt. Géryi Kálmán, a fővárosi tanács elnökhelyettese bizakodóan mondja: — Az idén kötött szocialista együttműködési szerződések nyomán reméljük, hogy 1981. november 7-re elkészül a Sportcsarnok, amely régen várt, európai színvonalú sport- és kulturális létesítmény lesz.

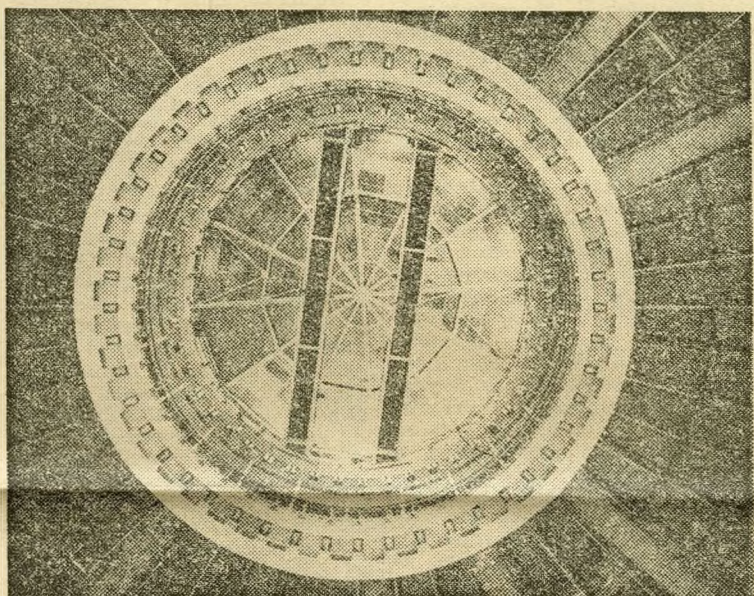
Dolecskó Kornélia



A lelátón.



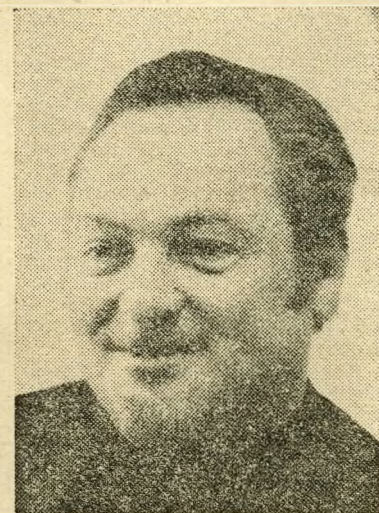
Hegesztének a pilonnál.



Ami a közönség így többé soha nem lát...

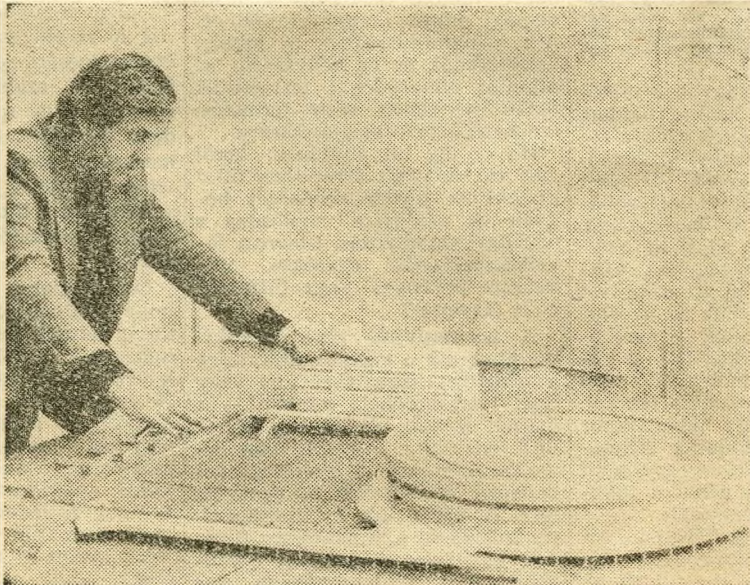


Szücs Lajos, a 31-esek építésvezetője.

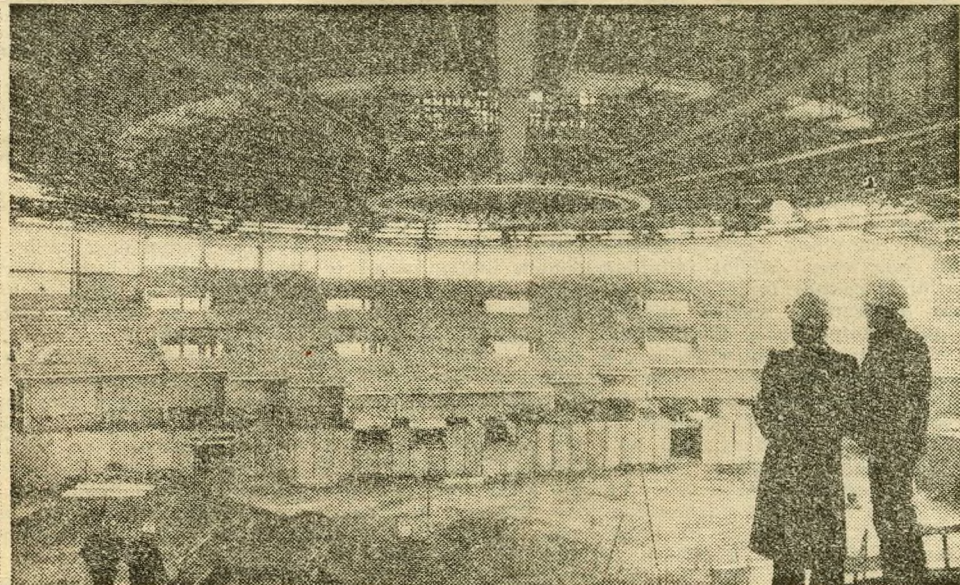


Vlagyimir Matisjev, a szovjet szerelők vezetője.

A felvételeket Balogh P. László készítette.



Szabó Sándor: — Ennek kell megvalósulnia.



Az óriási átmérőjű csarnok belső tere.