

## Jubileumi emlékmű

## Egy világváros évgyűrűi

Mintha csak egy pihe-  
dő, szputnyikhordozó ra-  
kéta lenne, úgy nyúlik  
el a Százados úti művésze-  
lepel egyik műteremháza  
mögött a készülő buda-  
pesti centenáriumi em-  
lékmű tizenkét méteres  
kolosszusa. A formája va-  
lóban emlékeztet a ra-  
kétára, de teljes joggal  
sudár jegyenére vagy egy  
hatalmas nyíló vörösréz  
bimbóra is asszociálhat-  
unk róla.

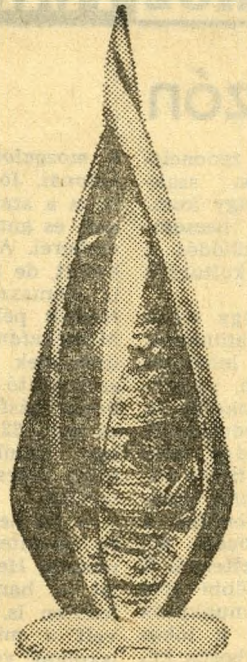
Kiss István szobrász-  
művész segítőivel im-  
máron harmadik hónapja  
dolgozik megfeszített tem-  
póval, hiszen a szokásos  
szobrászi feladat mel-  
lett most a kivitelezés is  
az ő gondja, hogy szeptem-  
ber 23-án az európai  
fővárosok budapesti  
értekezletének megnyitá-  
sán a Pest—Buda és  
Óbuda egyesülésének szá-  
zadik évfordulóját kö-

idő, hanem a megoldás  
módja miatt is.

Emlékszem, néhány év-  
vel ezelőtt Kiss István  
tanácsköztársasági emlék-  
művének avatása után  
egyik beszélgetésünkkor  
merült fel talán először  
ennek a plasztikai meg-  
oldásnak a gondolata. A  
művész akkor arról be-  
szélt, hogy véleménye  
szerint egy köztéri em-  
lékmű legfontosabb fel-  
adata az egyértelműség,  
hogy világosan és meg-  
győzően szimbolizálja azt  
a gondolatot, eseményt,  
aminek emlékére állítot-  
ták. S hogy nem feltétle-  
nül fontos a figurális  
megoldás, nemcsak ez le-  
het egyértelmű, hanem  
talán még szerencsésebb-  
ben fejezheti ki a gon-  
dolatot egy áttételesen  
elvonatkoztatott plasztikai  
forma, mondjuk egy  
egymásba fonódó, felfelé

szürrealisztikus kompozi-  
cióvá összeálló disztízesé  
értelmez még tisztábban  
a városok egyesülését ki-  
fejező alkotássá.

Különös, plasztikus „vá-  
roskép” ez a végtelen  
spirálban egymás feletti  
gyűrűkben megjelenő bel-  
ső dombormű együttes.  
Tartalmilag a főváros  
legutolsó száz esztendejé-  
nek történetét fejezi ki,  
szinte évgyűrűkre osztva  
az első világháború meg-  
próbáltatásait, a Tanács-  
köztársaság hősi korszakát,  
a Horthy-terrort  
csendőrkardokkal és rend-  
őri rohamsisakokkal, a  
második világháború  
pusztítását, majd a fel-  
szabadulást s jelen éle-  
tünket szimbolizálja. A  
művész e plasztikai  
együttes megfogalmazá-  
sában eredeti tárgyi ele-  
meket használ fel, ám  
ezek a motívumok ket-



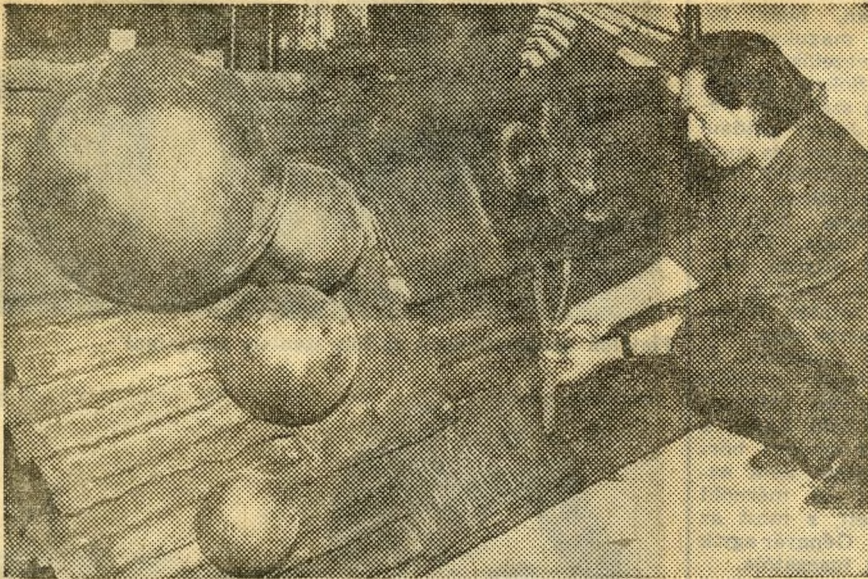
A jubileumi emlékmű makettje

pintható közelségbe ke-  
rülnek majd az emlék-  
művel.

— Nem félek ettől a  
„testközelségtől”. Sőt, a  
magam módján szeret-  
ném is kiprovokálni. —  
Olyan „előregyártott” fel-  
iratokkal, amelyeket a  
sziget padjain, fáiban is  
olvasni lehet: „Szeretlek  
Erzsike... Itt jártam  
1972.” Biztos vagyok be-  
ne, hogy idővel ezek a  
feliratok szaporodni fog-  
nak, hiszen a vörösréz-  
lemeze minden különö-  
sebb erőfeszítés nélkül le-  
het bekarcolni ehhez  
hasonló emlékeket. Ter-  
mészetesen amennyire  
lehetséges, szeretném irá-  
nyítani ezt a fajta „szob-  
borronglást” — jegyzi  
meg Kiss István.

A szokatlan plasztikai  
megoldás gondolatának  
megszületéséhez magya-  
rázatképpen régi közép-  
kori városkép metszeteke-  
re hívja fel figyelmemet,  
amelyeken a városfal  
gyűrűjében megelevened-  
tek a városi élet jelene-  
tei. Az emlékmű megal-  
kotásának folyamata is  
emlékeztet egy kicsit a  
középkori szobrászi, épít-  
tészti műhelyek munkájá-  
ra. Az alkotóművész egy-  
üttal a munkálatok veze-  
tője, irányítója is, s mun-  
ka közben is alakul, for-  
málódik a mű. S úgy hi-  
szem, ennek az alakulási,  
gazdagodási folyamatnak  
felavatása után sem sza-  
kad vége, hiszen a pesti  
emberek bizonyára élnek  
is a művész által felkí-  
nált lehetőséggel s to-  
vább gazdagítják a város  
múltját, jelenét szimbo-  
lizáló szobrászi városké-  
pet.

Rideg Gábor



Kiss István a dombormű egy készülő részletével

szöntő emlékművet a  
Margitszigeten felavat-  
hassák.

A szobor, vagy inkább  
nevezzük térplasztikának,  
egy bakon nyugszik s egy  
ideiglenes tengely körül  
forgatható. Nem utolsó-  
sorban ennek a szellemes  
technikai megoldásnak  
köszönhető, hogy a korai  
avatásra sor kerülhet.

— Ha hagyományos mó-  
don akartuk volna elké-  
szíteni s felállványoztuk  
volna az építményt, talán  
jövő ilyenkorra végez-  
nénk csak a munkával —  
magyarázza a művész, aki  
az újkori magyar szob-  
rászatban szinte páratlan  
feladatra vállalkozott. —  
Nemcsak a szűk határ-

tőrő spirál, egy szétnyíló  
héjszerkezet. Nos, ez az  
elképzelés, ez a gondolat  
öltött most művesen meg-  
fogalmazott testet.

Ebben az emlékműben  
a megragadó térforma  
mellett éppen művészete,  
szobrászi, plasztikai „meg-  
csináltsága” talán a leg-  
nagyobb érték. A formát  
vörösréz lemezekkel bo-  
rítja a művész, s a szét-  
nyíló, összefonódó héj-  
szerkezet jelentésben a  
Duna jobb partján és  
bal partján épült váro-  
sok egyesülését, összefo-  
nódását is szimbolizálja.  
Szobrászi és mégis ter-  
mészeti forma, amelyet  
belül a motívumok szin-  
tén organikus burjánzó,  
mégis valami különös

tős kötésben kelnek  
élethez a kompozícióban.  
Egyrészt művészünkben  
tökéletesen megfelelnek a  
tárgy tárgyszerűségének,  
másrészt a plasztikai új-  
jáalkotás, a felhasznált  
anyag és eljárás törvény-  
szerűségének.

Az emlékmű alsó gyű-  
rűje másfél méteres át-  
mászóú jász s felfelé bő-  
vülő, majd kónuszosan  
összeszűkülő teret zár be.  
Méretei azt is lehetővé  
teszik, hogy besétálva  
belsejébe, „testközébe”,  
mintegy különös kiállítás  
„képeit” szemléljük meg  
a nézők. S minden bi-  
zonyon a pestiek fiziká-  
lisan is birtokba veszik,  
felnőttek és gyerekek,  
öregék és fiatalok ta-