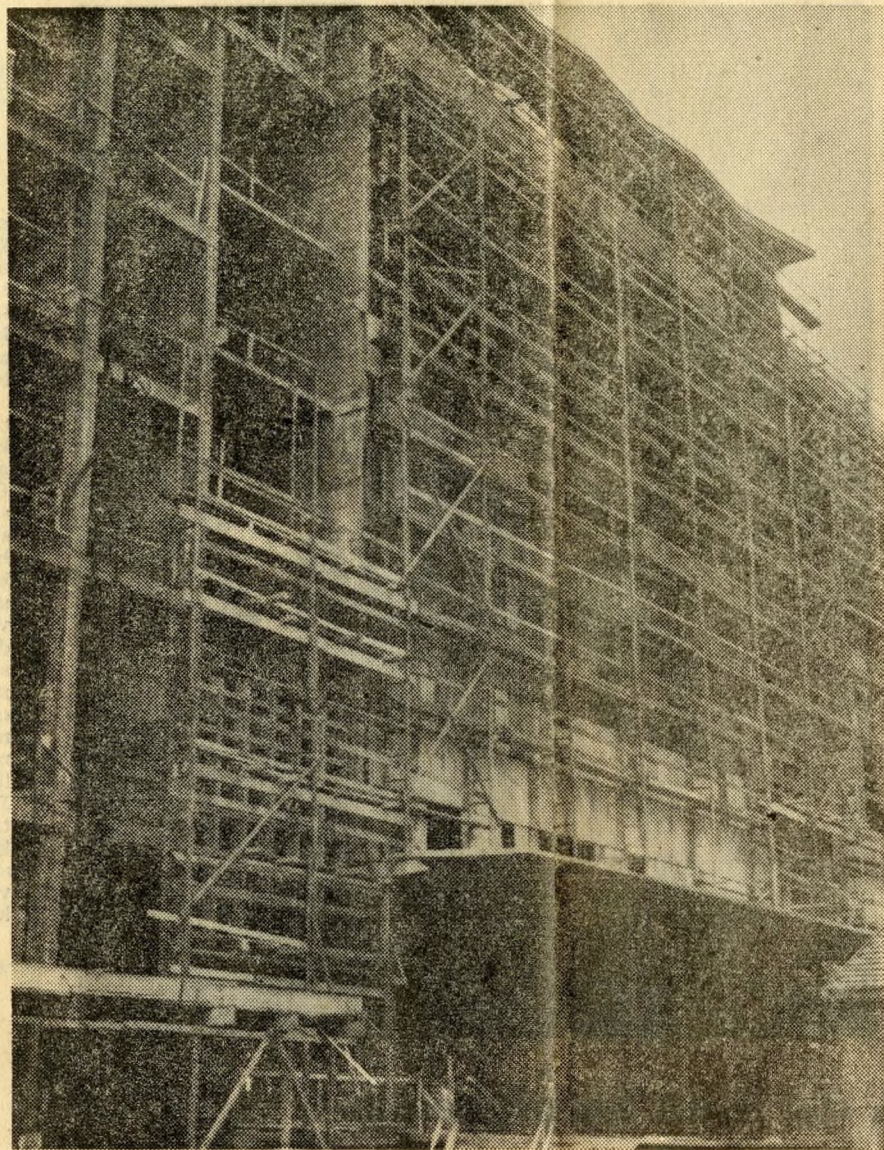


Korszerű kollégiumot kaptak az orvosegyetem hallgatói (Foto: Csuzi Zsuzsa)



Állványerdő borítja még a budapesti műszaki egyetem egyik új csarnokát

# A TUDOMÁNYOK ÚJ PALOTÁI

Toronyépület és rajzterem

Diákkotthon a külföldieknek

A miskolci főépület sorsa

25 millió szemléltető eszközökre

Erre az esztendőre igazán nem túlzás azt mondani, a paloták építésének éve. Mégpedig a tudományok palotái. Az ország nagy városából tevődött össze a szám: 300 millió forintot költünk az idén a felsőoktatási intézmények fejlesztésére. Ez csupán 20 millióval kevesebb, mint az elmúlt három esztendő összes egyetemi-főiskolai beruházás együttesévé.

Az építés szükségességét aligha kell bizonyítani. Inkább érdemesebb országjáró úton beszámolni a tapasztalatokról, arról, hogyan halad az építés Miskolcon, Budapesten, Egerben, milyen tervek valósulnak meg Győrben, Nyíregyházán.

## A DUNA MELLETT

Most nő ki a földből az új épület a Duna mellett. A Budapesti Műszaki Egyetem fejlesztési tervének egyik legérdekesebb, legizgalmasabb munkája.

— Az épület alappilléreinek betonozásánál tartunk — mondja a munkálatokat irányító mérnök.

— Milyen lesz ez az épület?

— Ha azt mondom, hogy modern, a városképbe beilleszkedő, csupán általánosságokat

jelentek ki. A hallgatókat más is érdekli; az ötvenmillió költséggel készülő rész 48 tanulóköri ad otthont, s három előadóterem is helyet kap. Emellett diákszállót építünk a Budaörsi úton, amelybe 900 hallgató költözik. Távlati terveink szerint pedig 1966-ban

hozzákezdünk egy 33 emeletes irodaépület létesítésének előkészületeihez.

— A legsürgősebb a tanulmányi csarnok. Mikorra tervezik az átadást?

— Még ebben az esztendőben. Nagy segítség számunkra, hogy KISZ önkéntes ifjúsági

klub létesül a nyár folyamán az egyetemi építkezés meggyorsítására. Persze, hátráltató okok azért adódnak már most is.

— Ki okozza?

— A Székesfehérvári Könnyűfémű. Alumínium profilanyagokból van hiány, ami veszélyezteti a meglévő épületeknél a határidő betartását. Ha a késedelem ellenére mostanában megérkeznének, még nagyobb kiesést nem jelentene, de hát erre semmi remény!...

A Műegyetem bővítésével a nappali hallgatók száma a jelenlegi 3550-ről 5550-re emelkedhet. Indokolt tehát a sietség, a gyors ütemű fejlesztés.

Mielőtt tovább indulnánk, el kell mondani, hogy a Műegyetem csupán egyetlen — kétségtelenül legjelentősebb — tétele a bővítésnek. Készül a Marx Károly Közgazdaságtudományi Egyetem három épületszárnyból álló diákkotthona, az Orvostudományi Egyetem Rezső téri új kollégiumában már a műszaki átadások folynak, hozzákezdnek egy 300 személyes diákkotthon építéséhez, amelyben külföldi ösztöndíjasok számára biztosítanak helyet. Az Eötvös Loránd Tudományegyetem tizenhatmillió forintos idei beruházását az egyetem központi épületének és a Ságvári Endre gyakorló iskola épületének korszerűsítésére használják fel.

## MISKOLCI ELMARADÁS

Miskolcon az egyetemi városban az építők az elmaradást magyarázzák:

— A tél, a szállítási nehézségek... Igyekeztekben nincs hiány.

A Miskolci Nehézipari Műszaki Egyetem főépületénél van a legtöbb határidőeltolódás. Ennek a 110 méter hosszú, négyszintes létesítménynek össze kellene készülnie.

— A jelenlegi állapot?

— Tavaly megkezdődött már a főépület kivitelezése — hangzik a felvilágosítás —, de a kemény tél közbeszólt. Jelenleg a harmadik emelet előregyártott elemeinek összeszerelésén dolgozunk. A munka meggyorsítása érdekében a napokban áttértünk a kettős műszakra.

— Még milyen segítség várható?

— A nyári szünetben az egyetemi hallgatók is részt vesznek az építkezésben. 320 fiatal dolgozik majd két-két héten át — négyszeri váltással — az egyetem bővítésén.

— Tehát az eredeti szeptemberi ígért...

— Az építők tartják magukat ehhez!

Jelentős az ígért teljesítése, hiszen a központi épület időbeni átadásával az egyetem több tanszéke — amelyek jelenleg még a diákkotthonban működnek — végleges otthont kap.

A debreceni Kossuth Lajos, a szegedi József Attila Tudományegyetem, a nyíregyházi és az egeri Tanárképző Főiskola 1964-ben 300—300 hallgató befogadására alkalmas kollégiumot kap. Nagy gondokat oltanak meg ezek az új épületek, s ha még a központi épü-



Az Erdészeti és Faipari Egyetem makettje

letek felújításának üteme is meggyorsulna — mint például Egerben, ahol esztendőnk óta húzódik ez a munka — nagyon sokban segítenék az építők a tanulmányi színvonal növekedését, a kulturált, jobb körülmények között történő oktatást. Hiszen ebben az esztendőben csaknem huszonötmillió forintot fordítanak a felsőoktatási intézmények felszerelési tárgyainak, kísérleti eszközeinek, szemléltető anyagainak, műszerparkjainak stb. fejlesztésére. Ezek felhasználása azonban függ az építés ütemétől is.

A tanfőképzők és övönképzők sem maradnak ki az idei beruházási programból: Szarvason 200, Szombathelyen 270 személyes diákkotthont emelnek.

## GYŐR EGYETEMET KAP

A híradás szűkszavú: „A Budapesti Építőipari- és Közlekedési Műszaki Egyetemen már megalakult a győri egyetem tervezését előkészítő csoport.”

Az év második felében megkezdik a tíz esztendőre tervezett munkát. Az árvízvédelmi teendők, a tereprendezés, a mélyépítés, a második hat hónapban elkészülnek, s jövőre már megkezdődik a magasépítés.

Milyen is lesz az új egyetem?

Mindenekelőtt: szembetűnők a méretei. A tervek szerint — az oktatás szolgáló épületrésszel összefüggően — 4500 személyes diákkotthon épül, az esti és levelező hallgatók külön szállodát kapnak. Az oktatóknak 100 személyes szálloda épül, s hater ezer személyt ellátó konyha és étterem tartozik majd az egyetemhez. Az oktatók és a személyzet számára — körülbelül 120 millió forintos beruházással — mintegy 600 lakást építenek. A geodéziai, geológiai, valamint a vízépítési gyakorlatokhoz alkotó és gyakorló telepet létesítenek a Balaton veszprémi oldalán. Előreláthatóan több tudományos intézetet, kutatóintézetet, az egyetem tevékenységével összefüggő munkájuk miatt a városba telepítenek.

A teljes kapacitással működő egyetem nappali tagozatán ötezer esti és levelező tagozatán pedig négy és félezer hallgatót képeznek ki.

★

Százmillió forintos beruházásokkal épülnek az új paloták, a tudás várai, és a sokszorosát fizetik vissza, amikor az igényeknek megfelelő, sokoldalúan képzett mérnököket, tanárokat bocsátanak életútjukra.

Gy. F.

Az új miskolci Nehézipari Műszaki Egyetem. Tervezője: Janáky István, KÖZTI

