

Jövő évben elkészül a „Névtelen Hős” emlékműve

A Gellérthegy kivájt sziklái között állítják fel a magyar ismeretlen katona sírját — A költségvetés megközelíti a négymilliárd koronát, de az összeg nagyrésze megtérül a kitermelt dolomitból

Látogatás Bánffy Miklós grófnál, az emlékmű tervezőjénél

(Saját tudósítónktól.) A világháború befejeztével, amikor a szörnyűséges kataklizmában résztvevő nemzetek a harcban elhullott hőseik hekatombái előtt álltak egy gondolat suhant át a hadviselő nemzetek agyában, egy és ugyanazon eszméigant meg a békére szomjuhozó, a hosszú, kínos esztendőkhorzalmi által meggyötört lelkekben s a szivekben, amelyekben ott sajgott még az elvesztett apa és férj, testvér és gyermek fájdalmas emléke, egy gondolat lett úrrá: méltó

Bánffy Miklós grófnak az a terve nyerte az első díjat, amely az emlékművet a Gellértheggyel kapcsolatban adja meg.

A nyertes pályaterv jellegje a következő: „Koporsóját felteszik az égbe két szikla közé, szörnyű magasságba”. A bírálóbizottság véleménye alapján gróf Klebelsberg Kuno kul-

tuszminiszter 1924 szeptember 16-án megbizta gróf Bánffy Miklóst, hogy készítse el a „Névtelen Hős” emlékmű gipszmodelljét és terjessze be az emlékmű előállításának költségvetését.

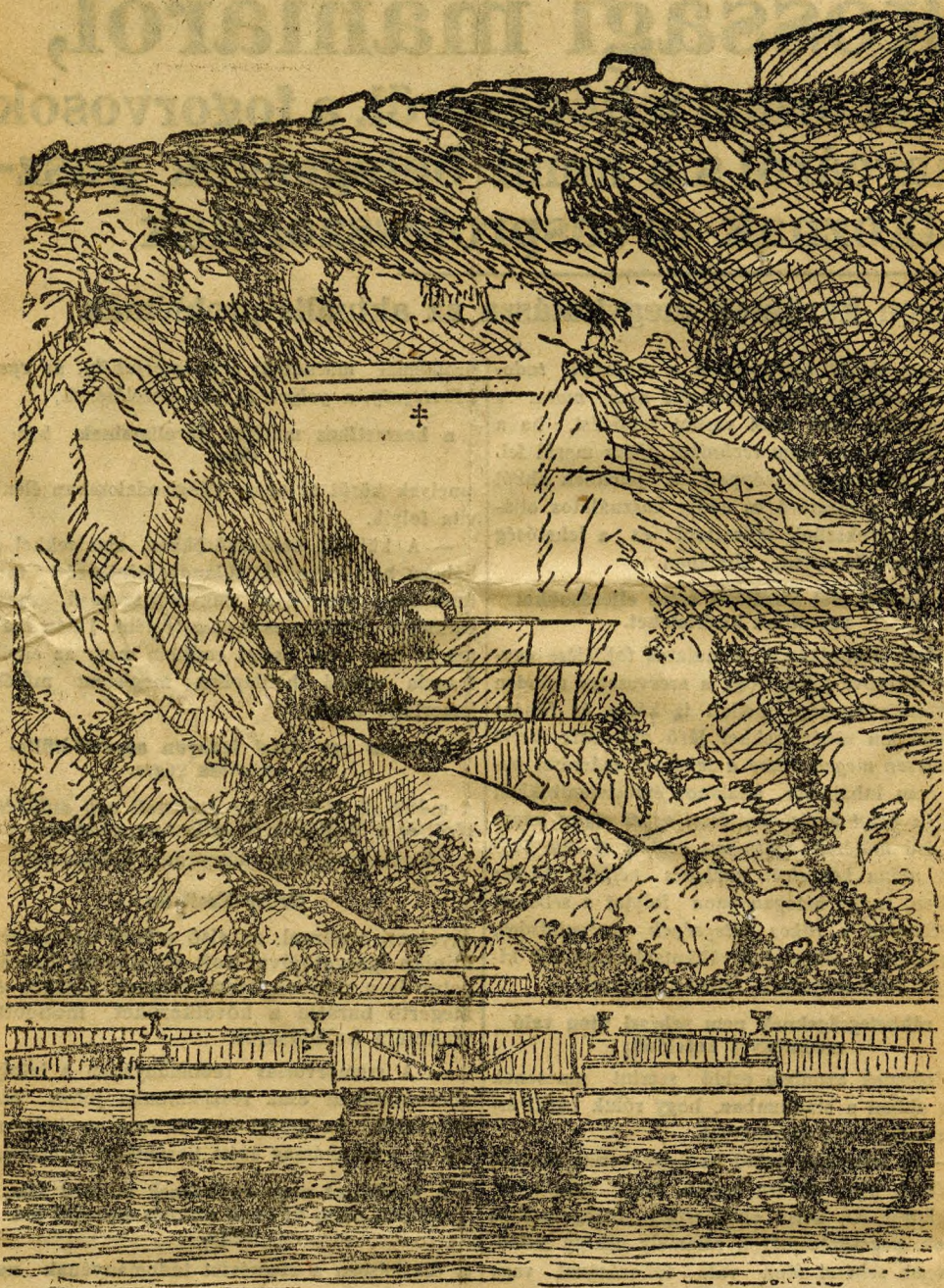
Bánffy Miklós az Iparművészeti Iskola helyiségeiben készítette el az emlékmű agyag-



Bánffy Miklós gróf.
(Erdélyi felvétele.)

és dicső emléket állítani azoknak, akik mindenüket: életüket feláldozták a hazaszeretet oltárán. Egy olyan emléket, amely mindenkié, az egész nemzeté, amelyhez egyaránt záródhat gazdag és szegény, akinek hozzátartozója idegen földben, jeltelen sírban nyugszik.

A nagy háború befejeztével megszületett az „Ismeretlen katona” fogalma és egyik hadviselő nemezet a másik után megalkotta hatalmas nemzeti síremlékét. Mi magyarok, akik a legtöbbet veszítettünk a háborúban, nem gondolhattunk a békekötést közvetlenül követő esztendőkhöz költséges emlékművek kiépítésére, amely 1923 januárjában azonban gróf Klebelsberg Kuno kultuszminiszter az Országos Képzőművészeti Tanács megalakításakor felszólította a Tanácsot, hogy a Nemzeti Hősök Országos Emléke ügyét, — amelyből az idők folyamán fejlődik a Névtelen Hős emléke, — előkészítse. A Tanács 1924. februárjában még is hirdette a nyílt eszmei pályázatot, amelyre 190 pályázat érkezett be. A bírálóbizottság, amelynek Kertész K. Róbert h. államtitkár elnöke alatt Dudits Andor festőművész, Róna József szobrászművész és Wargha László városi műszaki tanácsos voltak tagjai, meghozta egyhangú döntését, amely szerint



„Névtelen Hős” monumentális emlékműve a Gellérthegy dolomit-sziklái között
(Gróf Bánffy Miklós rajza)

mintáját. Terve nem utánozza a külföld hasonló példáit, a párizsi Arc de Triomphe előtt elhelyezett, a római Vittorio Emanuele emlékekkel kapcsolatba hozott, vagy a londoni

City forgalmának központjában elhelyezett „Ismeretlen Katona”-emléket.

A magyar Névtelen Hős emlékművét nem a város-vásári forgatagában kije-

Davosban

téllkurához a nyugágy használata elengedhetetlen kellék.

csak Szöts szabad.
szelvényugálya,

kihúzható lábtartóval és lehajtható kar-
támlával, mely szelvény módjára használható.
Sok ezer betegnél és egészségesnél

van használatban.



Kékesikos, erős
vitorlahuzattal K 200.000
Pirosesikos, erős
szegedi huzattal K 250.000

Szöts Rákóczi út 10
Sip ucca sa kán
Címre nagyon ügyelni!
Telefon: Józsei 120-29

lőlt helyen építi meg, hanem főváro-
sunknak az őstermészet alkotta párat-
lan monumentumához, a Gellérthegyhez
kapcsolja.

A 8 Órai Újság munkatársa felkereste gróf Bánffy Miklóst Reviczky uccai palotájának stúdiójában, aki a Névtelen Hős emlékművéről a következőkben nyilatkozott:

— A magyar főváros monumentális hatásában páratlanul áll a világvárosok sorában. Budapestnek úgyszólván geográfiai tengelyét a hatalmas Duna adja meg, Európának ez a második legnagyobb folyama, amely folyam-életének derekán egyedül itt játszik. Lele igaz valóságban világvárosi képkialakításához; itt emelkedik jobbpártján a Várhegy, a magyar Akropolis és közvetlen a Duna hullámaiban gyökereznek a Gellérthegy monumentális tömegeinek dolomit-sziklái. A Duna jobbpártján elterülő budai hegykoszorú és a balparti síkság ellentéte adja azt a szcenériát, amely gigantikus méreteivel és szerencés csoportosulásával Budapestet a kontinens elismerten legszebb természeti fekvésű városává avatja. És ebben az isteni kéz által festett csodás tájképben a Duna mellett a természet összavát hallatja a Gellérthegy kimagasló karakterisztikus orma, ez a már csaknem misztikus hatású dolomit-tömeg.

— A Névtelen Hős pályázata alkalmával a Gellérthegy látszóit előttem legalkalmasabbnak a síremlék által kifejezésre juttatandó eszme egyszerűségében hatásos és monumentálisában megrázó tolmácsolására. A Földtani Intézet igazgatójával és geológusaival behatóan tanulmányoztuk a hegy költani viszonyait s a vizsgálat megállapította, hogy a Gellérthegy geológiai szempontból durván padozott dolomit-tömegének a mű számára kiválasztott része, amely három különböző irányú rétegre tagozódik, kiválóan alkalmas az emlékmű felállítására. A geológus szakértők véleménye szerint a hegy legalkalmasabb részét választottam, mert a Gellérthegy keleti tövében észak-déli irányban húzódó budapesti termális törésvonalon, a Gellért-Rudas-fürdők hőforrásainak vonalán kívül fekszik.

— A tervezet egyik igen lényeges pontja, hogy a körülményekhez mérten olcsón ké-

szíthető el a Névtelen Hős stremléke, amelynek összes előállítási költségei, beleszámítva a sziklatömbök eltávolításán és a kőfal csiszolásán kívül az említett háromirányú réteg fekvés folytán szükséges kőerősítéseket, a lépcső-korlát felállításának és rakpartrendezésének, valamint a minimális pozitív építkezéseknek — mindössze két pylouról van szó — költségeit, felfelé kerekített végösszegben megközelítik a négy milliárdot. Ebből az első tekintetre nagynak tetsző összegből azonban a hegyből kitermelt 30.000 köbméter kötőanyagok értékesítése révén az összes előállítási költségeknek több, mint háromnegyed része megtérül.

—A tervezett emlékmű a Danu balpartjáról a Ferenc József-hídtól egészen a Lánchíli pesti hídfőjéig terjedő szakaszán mindenütt

látható. A legimpozánsabb hatást azonban a Dunáról gyakorolja a szemlélőre az emlékmű, amely minden magyar és a fővárost meglátogató idegen számára a magyar hősiesség örökös jelképe lesz. *Az emlék tervezési munkálataival már teljesen elkészültem, százas léptékben elkészültek az összes alap- és metszetrajok, valamint az ortogonális homlokzati rajz, most csupán azon múlik a munka megkezdése, hogy mikor lesz az állam abban a pénzügyi helyzetben, hogy a Névtelen Hős emlékművének munkálatait megkezdje.*

Bánffy megoldási terve minden tekintetben kihasználja a lehetőségeket a monumentális mű megvalósítására, s művészeti életünk vezetői remélik, hogy a jövő esztendőben a munkálatokat meg is kezdhessük. Budapestnek valóban szüksége van arra, hogy arculatán megörökítse történetünk minden katasz-

Szövetraktáramat felosztatom

és mélyen a beszerzési áron alul bocsátom a t. vevőközönség rendelkezésére. Selymekben, mosóáruban, flanellokban rendkívül olcsó occasió-árak

Ifj. Vajda Dezső IV. kerület,
Koronaherceg ucca **8**

trófáján túl is emlékét a kor megpróbáltatott nemzedékeinek, a hegy kövébe belefaragva ott hirdessük a hazaszeretet eszméjének kőbefaragott örök hitvallását.

budapesti egyetemi szemklinika a bécsi után a világ legrégebbi egyetemi intézete. A szemészet különálló rendes tanszéke, melyet 1816-ban Fabiny nyert el, meg éppenséggel a legrégebbi. Nagyatyám már 1830-ban megalapította a szegény szembetegek kórházát, a törvényhozás