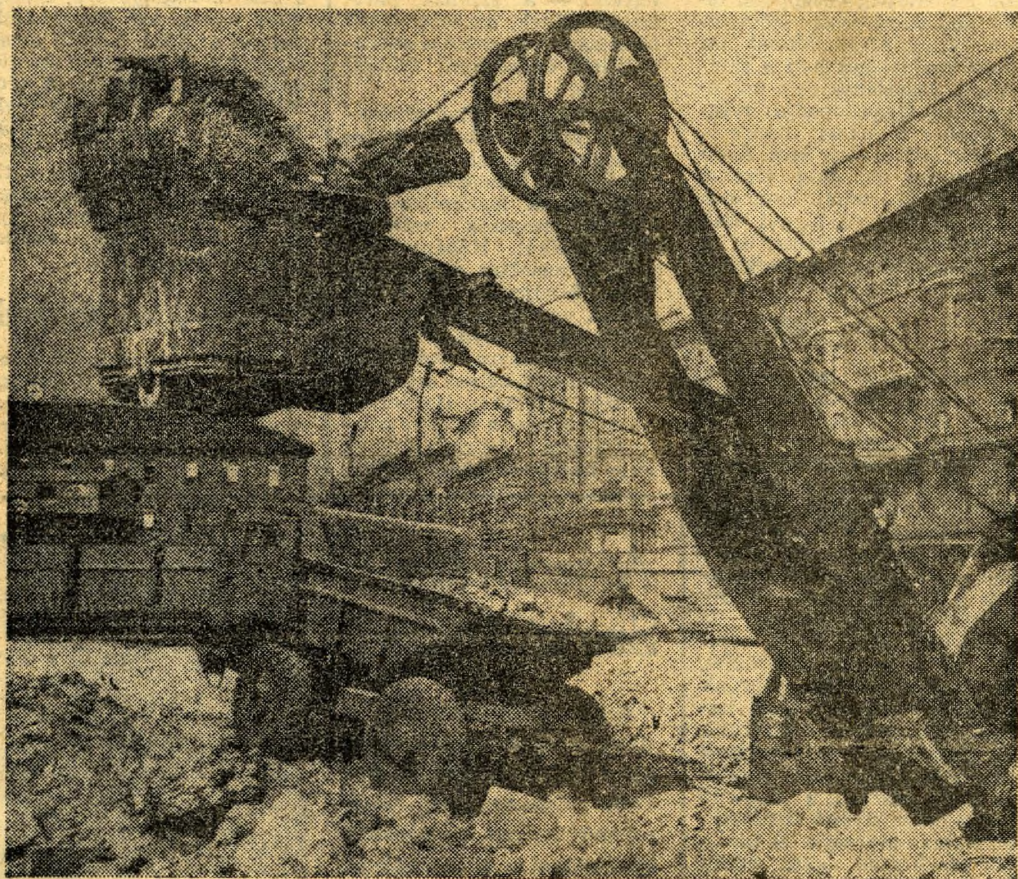


Megkezdték a földalatti állomásának építését

Az első kapavágás a Blaha Lujza téren



Levegőbe emelkedik fél köbméter a Nemzeti Színház maradványából. Wormser felv.

— Látott már huszonhét méter hosszú, tizenegy méter széles és nyolc méter magas szekrényt — betonból? Ha-

marosan láthatja minden pesti kíváncsiskodó — újságolja ma reggel Kelemen Imre ellenőrző mérnök, a

Blaha Lujza téren.

Ferenczi László gépkezelő elindította az E-652-es kotrógépet, s ezzel a Közlekedési Építő Vállalat hozzáfogott a földalatti vasút Blaha Lujza téri állomásának építéséhez. A kotrógép egyszerre fél köbméter törmeléket emel a magasba — a Nemzeti Színház bontásának maradványait...

— Pincébe ütköztem, mit csinálnak?

— Később bontjuk, egyelőre folytassa a jobboldali sarkon — válaszolja a szimultán-irányító mérnök. Nemcsak a betonszekrényt öt méter mély alapozó medencéjét építik ugyanis, készül a toronydarú pályája is: ezen szállítják majd az építőanyagot.

Több ezer köbméter földet forgatnak meg, négy-ötszáz köbméter betont használnak fel. A vasbetonszekrényt tulajdonképpen építéséhez három-négy hét múlva kezdenek hozzá. Ősszel már új „épület” magaslik a Blaha Lujza téren: a szekrény ugyanis a felszín felett készül, saját súlyától süllyed majd le fokozatosan, naponta 20—25 centit. Belőle indul majd ki a mozgólépcső ferde alagútja, amely összeköti a felszínt a mélyenfekvő állomással.

(szöke)