

244
ÚJ KÉPEK

a budapesti földalatti építéséről

Budapest utcái, terei, házrengelege alatt, a föld mélyén kemény küzdelem folyik: épül a terv második legnagyobb alkotása, a Földalatti Gyorsvasút. Két milliárd forintot fordítunk erre a műre; ebből az összegből negyven Margit-hidat építhetnének fel.

A Béke és Szabadság új képei a föld mélyén folyó hősi munkát és az épülő gyorsvasút legszebb állomásának terveit mutatják be. A gyorsvasút legnagyobb állomása a Népstadion közelében, a Kerepesi-út sarkán épül. Méreteire jellemző, hogy belső magassága négy emeletnyi lesz, művészi kivitelére pedig az, hogy kör alakú csarnokát síklősi zöld márvány és piszkei vörös márvány fogja borítani.

A nagyállomást két kupola fedi. Az egyik csarnok freskóját Szőnyi István készíti, a másik csarnok falfestménye pedig Bernáth Aurél műve lesz. Az épülő földalatti gyorsvasút szélesre tárja a kaput a magyar képzőművészet dolgozóinak előtt — a művészi kivitelezésében nagy számban vesznek részt festőink és szobrászaink. A Népstadion-állomás utasait a két hatalmas előcsarnokban művészi kivitelű szoborcsoportok fogadják majd. Ezeket a szoborcsoportokat Kerényi Jenő, Tar István, Antal Károly, Buzi Barna és Baláss István készítik. Az állomás épülete előtt hat sportszobor és két nagyméretű lovasszobor fog állni. A sportszobrok Kocsis András, Fekete Géza, Grandtner Jenő, Kamocsai István, Ungvári Lajos, Ferenczy Béni, a lovasszobrok pedig Pátzay Pál és Szabó István készülő alkotásai.

A Földalatti Gyorsvasút legszebb pályaudvarának felső csarnoka alatt százhusz méter hosszú alsó állomás várja majd az utasokat. Az alsó állomás falait díszes mozaikok fogják díszíteni; ebben a munkában Iván Szilárd, Főnyi Géza, Deli Antal, Hintz Gyula, Domonvösközy Endre, Szentiványi Lajos, Kádár György, Papp Gyula és Durai Tibor vesznek részt.



Gandner Jenő »Súlydobó«-t ábrázoló szobrát a Stadion-végállomás épülete előtt állítják fel



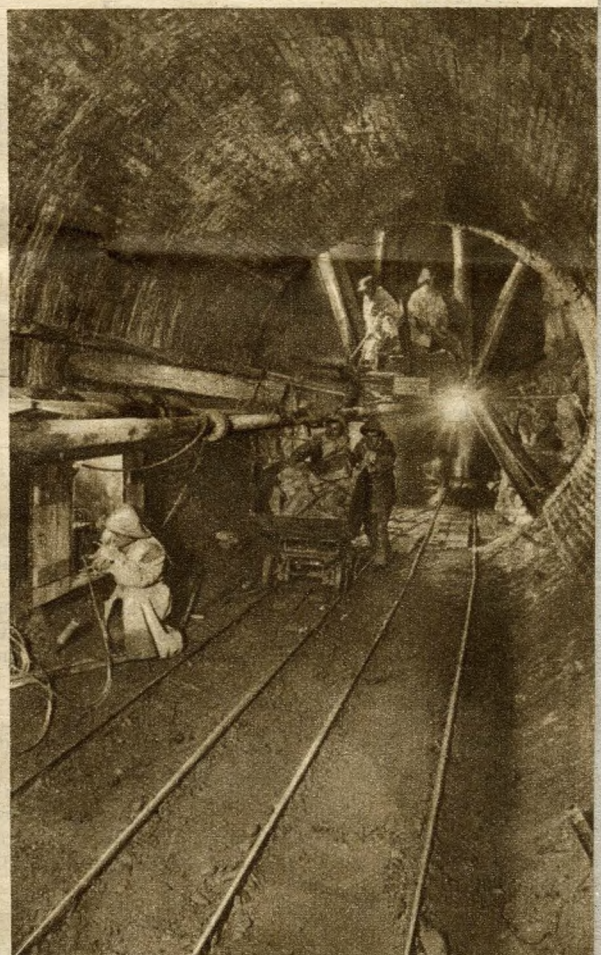
A Budapesti Földalatti Gyorsvasút egyik végállomása a Népstadionnál épül. Ez a felvétel a végállomás tervének keresztmetszete: az állomás négy emeletnyi magasságban és mélységben készül



Ilyen művészi kivitelű domborművek díszítik majd a pályaudvar csarnokának falait



A talajvizet betörése ellen folyó kemény küzdelmek közt épül a Földalatti Gyorsvasút egyik szellőző alagútja — a Vérmező alatt



Ez a felvétel győzelem után készült: az alagút építői leküzdötték a talajvizet, túljutottak a munka nehezén