

Fiatalok fóruma

Figyelő emberek a parton

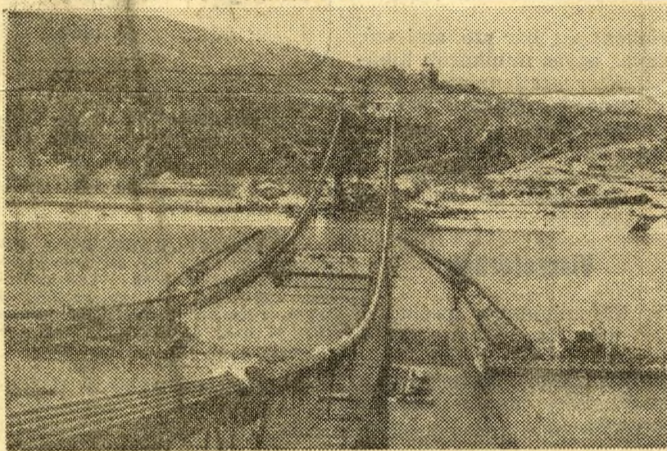
Csodás élmény az Erzsébet-híd pesti kapujánál állni és nézni, hogyan gazdagodik a híd. A pályaszerkezet beemelése történik. A két behemód

Motorcsónakba ülünk, átme-
gyünk a budai toronyhoz. Ke-
ressük a bilincsszállító kocsi.
Ez a kocsit fut a tartó kábele-
ken, hátán a függesztő kábelt

tal a téli hónapok megpróbál-
tatásairól beszél. A szőnyeg
felszerelésekor a csúcspont el-
érte a 45 méteres magasságot.
A tartó kábelek kihúzásakor
naponta többször is át kellett
menni a szerelő szőnyegen.
Összesen 122 kötelet kellett
végig kísérni. Hogy ez mit kért
tőlük helytállásban, fizikai erő-
ben, azt alighanem csak az
tudja elképzelni, aki maga is
részese volt ezeknek a munká-
latoknak. Ez a csoport fűrészi
munkákat látott el a pilonok
gyártásánál. Az alapszervezet
tagsága vasat gyűjtött társad-
almi munkában, a munkavéd-
elmi korlát elkészítésében és
a konzolok festésében is részt
vett.

Fél egykor a brigád leteszi
a szerszámot. Lemegyünk a
pályaelemekről. A kőfalban
félméter széles akna vezet a
vízhez, az aknába vaspálcákat
építettek be. Sorban lépeget-
tünk le a motorcsónakhoz. He-
lyet foglal a brigád, a „hajós-
gazda” — egy idős bácsi —
konstatálja, hogy minden rend-
ben, indulhat a csónak. A ke-
zelő bepörgeti a motort és a
csónak nyílegyenesen elindul
ebben a szívet vidámító pén-
tek déliben.

A Vigadó téri hajóállomás



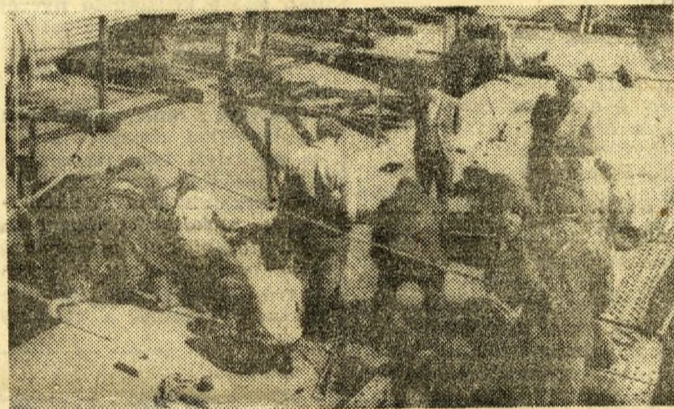
Ez a szép panoráma a pesti hídfőről táru fel

úszódaru még szigorúan fogva
tartja, de az emberek már ott
szorgoskodnak rajta. A magas-
ba feszülő szerelő szőnyegen
emberek közlekednek, innen
lentől furcsán hat a figurá-
juk. Gyönyörködtek a híd íve.
Lent a Duna ringató zöldje
ezer felé szórja a nap tűzét,
szemben a tavaszba siető dom-
bok, napfényben fürdő házak.
Gyönyörűségés április van.

Az épülő hidat az egész or-
szág figyeli, így lett a Ganz-
MÁVAG hidépitőinek munká-
ja közügy. Most már minden-
nap százak figyelik őket a par-
tokról. Tavaly őszől a Déli
vasúti-hídnál összeállították az
előre gyártott elemeket. Az
alkatrészekből 27 darab, 10
méter hosszú, 18 méter széles
hídelemet készítettek el itt. A
műhelyben legyártott pályae-
lemekre ráhegesztették a ke-
reszttartókat. A lágymányosi
telepen pedig összeszerelték a
270 méter hosszú hídszakaszt.

Most — a második pályae-
lem beemelése közben —
Kosztolányi János közigazdász,
a Hídgár KISZ csücsütitkára
kalauzol a hidépitő fiatalok
között. Jó lenne bemenni hoz-
zájuk, akik ott középen szere-
lik be a második elemet. In-
nen a pesti torony lábától só-
váran néznek az emberek a
két úszódarura, a 100 tonnás
elemeken sürgő-forgó csoport-
okra. De a szerelő szőnyegre
csak olyan emberfia lépjen,
akinek a gyomra nem érzé-
keny a magasságra, a súlyosan,

rögzítő bilincsel. Mikor a Pes-
tet és Budát összekötő nagy
kábelben a rendeltetési helyére
ér a kocsit, felszerelik a bilin-
cset. Ez mintegy méteres hosz-
szú, hatszögű gyűrű, két pon-
tos, egyforma részét fent illesz-
tik össze. Ezekre kerülnek a
függesztő kábelek.



Egymáshoz tapad a két pályaelem. A kép felső részén a szerelőszőnyeg látható.

A budai part platánsora
alatt a Lánchíd lábánál ter-
peszkedő pályaelemekhez kö-
zeledünk. Csak most derül ki:
az Erzsébet-hídról olyan rövid-
nek látszó, minimummal bevont
sorozat milyen hosszú. Két
kompresszor dübörög a jár-
dán. Járókelők állnak a part
kőfalánál, nézik a szegecselő-
ket. Itt dolgozik Magyar Jó-
zsef KISZ-titkár, a többi hi-
dász barátaival.

Az egyik pályaelem gyalog-
járó konzolján ülünk. A két
méternyire kiugró konzol szé-
lén ott a nyílás, ebbe szerelik
majd a függesztő kábel öntvé-
nyét. Az ember önkéntelenül
is az épülő hídra néz: ennek
a konzolnak az édes testvére
már ott függ a levegőben. Le-
hetséges, hogy amin most
ülünk, ez lesz a következő be-
szerezelt elem.

Magyar Jóska és a többi fia-

lépcsőin sok-sok fiatal lány na-
pozik. Valami láthatatlan pa-
rancs valamennyi fejet arra
kényszerít fordulni. De ez ha-
gyomány már itt, a csónak né-
pe nagy turpissággal készül a
pillanatra. Mikor a lányterdek
igézetes látványának közelébe
érünk, stentori hang száll a
hajó orrából: motor le, balra
nézz! És a nagy csendben a
parti szírének tucatnyi mohón
figyelő férfiszemmel találják
szemben magukat. Nagy vi-
dámság lesz úrrá a brigádon.

Ebéd következik a Szabad-
sajtó úti telepen. Fél ötig dol-
goznak a fiúk, utána hazamen-
nek. Többen a Kerepesi úti
munkásszállásra. Ha nem lesz
eső, holnap is élvezetes lesz a
munka itt, a verőfényes Du-
nán. Novemberig tanyáznak itt
a hidverők, akkor adják át a
kecces ívű Erzsébet-hidat, a
főváros új gyöngyszemét.

Petrik István



A pályaszerkezet beemelésé-
nek fontos pillanata: rögzítik
a függesztőkábelt a konzolhoz.

mélyen hömpölygő víz iszonya-
tós vonzására!

Itt a pesti pilonnál magya-
rázzák a fiúk a híd titkait. Ho-
gyan feszül ki az óriási tartó-
kábel? Lent a szekrényben
väs betonba ágyazzák a meg-
feszített kábelt. A függesztő
kábelek végét — ezek tartják
a pályaelemeket — úgy öntöt-
ték be, hogy elemi szálaira
bontották a kábelt. A megbíz-
hatóság így maximális.