

426.5 M/19°

Belvárosi templom

Belvárosi plébániatemplom

Pest legrégebbi műemléke. Szentélyét 1046-ban építették.

A tatarok a 13. században felgyújtották.

Szigmond a 15. században gótikus stílusban újraépítették.

A főhajó és a 2 torony a 18. század első feléből való.

A templomon a barokk és a renaissance is felfedezhető.

Nagyon szép a barokk kapu és a szentély hátsó falán levő ^{1706-os} ~~1706-os~~ *Flórián*.

"Kínokertő" Hirtner budai szobrász műve.

A templom belsejét 1890-ben Steindl György restaurálta.

A szentély előtt Damkó Józsefnek 2 pompás márványosobra.

Szűz Mária, Szent József.

A belvárosi plébánia templom.

Kevés város dicsekedhet azzal, hogy van olyan része, amelyen több mint ezer év építőművészete egyetlen és mégis eredeti alkotáson tanulmányozható volna. Budapest ezen szerencsések közé tartozik. A pesti oldal, mely kinyitott óriási legyezőhöz hasonlóan fekszik a Duna partján, feltűnően mutatja a középpontot, az ősi település helyét, ahonnan az utcák tömkelege, mint fényforrásból a sugarak, szerteágazik. Ez a középpont a belvárosi plébánia templom és közvetlen környéke.

A földrajzi tényezők megmásíthatatlanul népes település magjává: várossá tették ezt a helyet, mert a Dunamedencében ez a legjobb átkelőhely. Háború, tűzvész, mindenféle baj fejlődését több ízben megakasztotta, de minden pusztítás és rombolás után a béke nyugodt éveiben rohamosan gyarapszik, változik, megújul. Mindezek a változások, megújulások leolvashatók a belvárosi plébánia templomról. Ahogy Budapest története egy Magyarország történetével, úgy Budapest építőművészetének története ott tükröződik e templomunkon. Arról beszélnek lecsákányozott, vakolatától megfosztott, redves falai, zömök vaskos tornyai és keskeny magas csúcsíves ablakai. Ezért a belvárosi plébánia templom igen alkalmas arra, hogy kirándulással kapcsolatban ott ismerjék meg a tanulók a hazánkban elterjedt építőművészeti stílusokat.

A belvárosi plébánia-templom dél felől, a terület rendezése és az Erzsébet-híd építése előtt. Alacsony, féltétős fal veszi körül, melyen belül a templom testéhez építve, üzlethelyiségek és műhelyek voltak. Ezeket 1933-ban bontották le. A templomtól jobbra, hátul, a hajdani Városháza tornya látszik, melynek erkélyéről tüzőltő őrszem figyelte a várost.



Az *ősi település*, a pesti rév közvetlen környéke (a mai Eskü-tér), egymásután teremtette meg a közösség azon alkotásait, amelyek a Föld csaknem minden városára annyira jellemzőek. Ezek :

1. Az egész települést körülfogó kerítés, árok, töltés, vagy fal, a védelem céljából.
2. Az őrtorony, melyről az egész település szemmel tartható.
3. Jelképe, szobra annak a hatalmas Lénynek, kihez baj estén a telep lakói fordulnak, aki parancsol a természet erőinek és népek sorsát igazítja. Ennek a szobornak hajléka a templom.

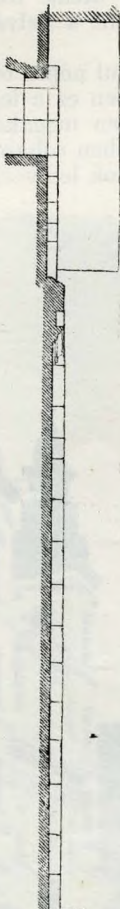
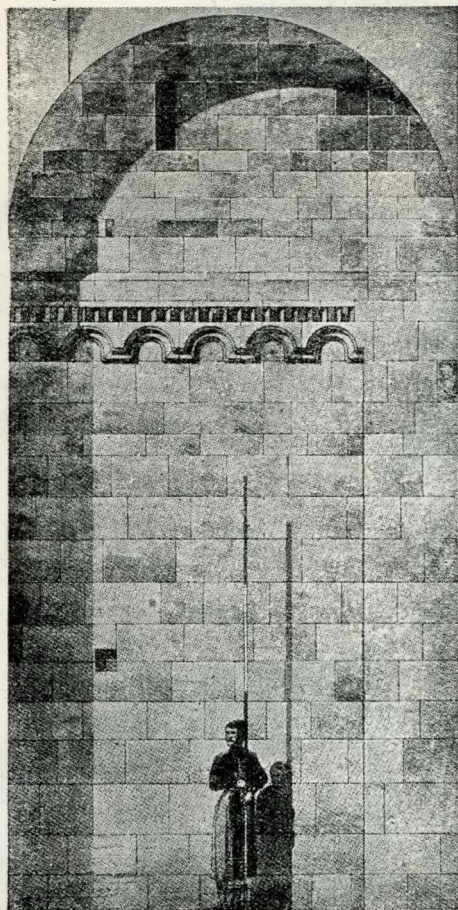
A pesti révnél, a hajdani cölöpkerítéses, árkos földvárral védett település közepén már a római uralom idején ott emelkedett az őrtorony és az istenség képmásának hajléka : a templom. Az Aquincumban, valamint a pesti oldalon állomásozó légiónáriusok között nagyon elterjedt *Mithras* perzsa napisten imádata. Mindkét helyen épült tiszteletére templom a földre mélyítve, barlangszerűen. Ott mutattak be véres áldozatot szobra, illetve domborműve előtt, melyen az istenség, mint erőteljes ifjú, leszúrja a sötétséget jelentő bikát. Az aquincumi *Mithras* templomot kiásták, a pesti *átalakítva* keresztény templommá, részben ott rejtőzik a mostani belvárosi plébánia templom alatt. Belsejében a bikaölő istenség helyét a keresztrefeszített Jézus foglalta el. Ott volt szobra és előtte az oltár, szemben a bejáratnál, a templom keleti végén levő félkörös alaprajzú kiugrásban (apszis).

A *népvándorlás* áradatát a cölöpös földvár és a nagyszerűen megépített őrtorony : a *castrum* (castellum = kastély, kis vár) csak rövid ideig tudta feltartóztatni. Amit a támadók tüzcsóvás nyílai által gerjesztett lángtenger meghagyott, az romokban hevert és az is maradt sokáig. A *castrum* alját beborította a törmelék és másfélezer évnek kellett elmúlnia, míg pompásan készített boltíve néhány évvel ezelőtt (1933-ban) ismét napvilágra került az Eskü-téren.

Csak a *magyar honfoglalás* után tértek vissza a békés állapotok. Akkor lett helyreállítva a romhalmazzá vált pesti templom is. Kő volt bőven a római épületek maradványai között, azokat használták fel. Hasonlóan rakták a falakat, úgy mint ott látták, vastagra, erősré, hogy jól ellentálló legyen minden viszontagsággal szemben. Az alapozást, a római munkát megtartották, sőt ellesték a romokból, hogyan kell az ablak és kapunyílásokat ékalakú kövekkel, félkörös boltozással beföldni. Megkönnyítette a munkát a sok jó tanács, mit az Itáliából jött térítők, szerzetesek és papok adtak, akik közül sokan ismerték az építkezés fortélyait.

Ezektől tanulták, hogyan kell beföldni és jó világítással ellátni olyan nagy

A *pesti Nagyboldogasszony-templom* román stílusú fala, a déli torony belső északi oldalán (az alaprajzon fekete folt jelzi). Mérték : 1 : 65. Felső részén félköríves díszű fűrészfogas párkány, fölötté lövőrésszerű keskeny ablak. Jobb oldalon, ahol a párkány megszakad, a fal síkja keveset kiugrik (rizalit).



MET 5267





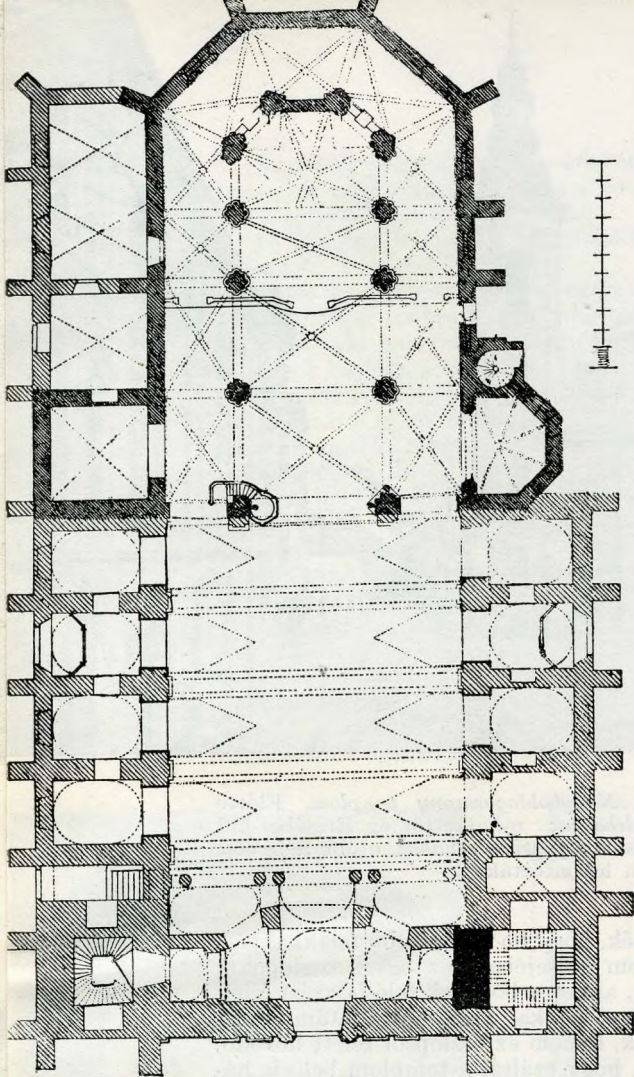
A belvárosi plébánia-templom, egykor pesti Nagyboldogasszony templom. Előtte Szentháromság-szobor, jobbra tőle a hajdani plébánia; mindkettőt az Erzsébet-híd építése és a tér rendezésekor távolították el. Balra a piarista rendház, utóbb népjóléti minisztérium; 1931-ben lebontották.

területet, mint a templom belseje. Megértették, hogy ha a hosszabb falakkal párhuzamosan két oszlopsort állítanak a templom belsejében, az egyes oszlopokat pedig boltívekkel (*hevederívekkel*) összekötik, akkor a boltívek fölé falazást lehet készíteni. Ezáltal a nagy, nehéz tetőszerkezet sokkal biztosabb alátámasztást kapott, mert nemcsak a külső falak tartották, hanem az oszlopsor felett húzódó, hevederíveken nyugvó két belső fal is. Igaz, hogy ezáltal a templom belseje három részre oszlott: egy tágasabb középsőre (*főhajó*) és két valamivel szűkebbre (*mellékhajók*). De az oszlopok mellett akadálytalanul át lehetett sétálni egyik részből a másikba. Azok nem akadályozták a közlekedést, a templom belseje mégis egységes térhatású volt.

Ha kerek kőoszlopot nem találtak eleget, akkor maguk készítettek úgy, hogy négyzetes alapra rakták egymás fölé a köveket. Az ilyen szegletes teher tartónak *pillér* a neve. Ha a szegleteket lefaragják, hogy kerekké, hengeressé változik, akkor *oszlopnak* nevezik. Célszerűbb eljárás, ha az előre hengeresre, dob alakúra faragott köveket helyezik egymásra.

Az így elkészített templom két mellékhajója még elég világos, mert ott vannak az ablakok, de a főhajóban homályosság terjeng. Ezt mindenáron el akarták kerülni és az itáliai templomok mintájára úgy segítettek ezen a bajon, hogy a templom belsejében levő pillér vagy oszlopsor fölött készített falat a mellékhajók tetején túlemelkedő magasságúra rakták. A falak ezen magasított részén hagytak jobbról-balról egy-egy sor ablaknyílást, melyeken át fény hatolt a mellékhajók teteje fölött a jóval magasabb főhajóba, megvilágítván a falon a képeket, az olvasni nem tudók bibliáját, az oltárnál Nagyboldogasszony kőből faragott képmását, karján a kis Jézussal. Ezen szoborról nevezték el a templomot *pesti Nagyboldogasszony* templomnak.

A főhajónak az oltárral szemközti részén, úgy mint ma, volt a *főbejárat*. Mind-ebből ma már csak egy külső falrészlet maradt, melyről még nemrég az hitték,



A pesti Nagyboldogasszony-templom, ma belvárosi plébánia-templom alaprajza. Mérték 1 : 500. Fekete folt jelzi a hajdani bazilika külső falát, mely egyúttal a jelenlegi déli toronynak belső fala. Ezen toronynak két külső falán, azok alsó részén, román stílusú ablakokat bontottak ki; a főbejáráttól balra eső toronyban pedig csücsíves stílusúakat. A vonalkázott részek stílusa csücsíves; azonban, különösen a világosan vonalkázott helyeken igen nagymértékben barokk jellegűvé lettek átalakítva. A jobboldali bejáráttól lefelé, az első támasztó pillért eltávolítva, rábukkantak a befalazott csücsíves déli kapura. A templom belsejében a főbejárártól számított 1—4. pillérpár már nincs meg, az 5., 6. és a szentélykorlátnál levő 7. pár még meg van, valamint a sokszögű szentély (apszis) belsejében levők (8., 9., 10. pár) is.

hogy a régi templomtoronynak külső fala volt. A torony a mellékhajó kezdete fölött emelkedett volna. Ilyen tornyot képzeltek a másik mellékhajó eleje fölött is. Lehetséges, hogy így volt, mert a keskeny ablak, mely ezen falrészlet felső részén van, hasonló a toronyablakokhoz. Ha mindez igaz, úgy a mostani tornyok egy teljes toronyszélességgel távolabb épültek a főbejárártól, mint a régiek. Ellene mond ezen felfogásnak az, hogy a tornyokat mostani helyükre még az Árpádok uralkodása idején építették, amit a nem-rég kibontott toronyablakok, különösen a délié, bizonyítanak. Abban az időben nem volt szokás, hogy teljesen ép részleteket lebontsanak. Ezért valószínűbb, hogy az említett falrészlet, melyet az alaprajzon fekete folt jelöl, ennek az első pesti keresztény templomnak külső fala, melynek folytatása nyomon követhető a templom mostani tágasabb részének pillérein át. Azokat vonalakkal összekötve, megkajuk a hajdani templom alapfalainak helyét.

Tehát, ha volt is tornya, az nem volt akkoriban hozzáépítve az épület testéhez, hanem külön állt, mint oly gyakran Itáliában (campanile). Csak jóval később építették a tornyokat a templom testéhez az utolsó Árpádok idején, mostani helyükre.¹ A falnak e részét az eléje épített torony jól megvédte. Ma is láthatjuk még, ha benyitjuk a hídfeljáró melletti toronyajtót. Gondosan rakott fal van ott, melynek felső részét, élükkel kifelé fordított kisebb kövek egymásutánja a fűrészfogaihoz teszi hasonlóvá.

Közvetlen alatta félkörös ívek sora koszorúzza a falrészlet tetejét. A félkörívek úgy követik egymást, mint ősi kőteményeink sorvégző „vala” szava. Habár

¹ Divald Kornél könyve (Budapest művészete a török hódoltság előtt) nyomán terjedt el az a nézet, hogy a tornyokat a barokk időkben emelték azon a helyen, ahol most állnak, mert a régi középkoriak jóval közelebb voltak a bejáráshoz. Divald még nem tudhatta, hogy a barokk stílusúnak gondolt tornyok alsó részén, a délin román stílusú, az északon pedig csücsíves ablakok is vannak, mert azok még nem voltak kibontva. De jellemző, hogy még jóval a kibontás előtt Huszka József már hangot adott annak a nézetnek, hogy a tornyok és az egész építmény román és csücsíves stílusú, csak le kell szedni róla a barokk díszeket és a vakolatot.

nem valami változatos az ilyen dísz, inkább nyugodt, komoly, mégis ép oly kedves nekünk, mint ama régi költemények. Az ilyen vízszintesen húzódó falfelület-díszet nevezik *párkánynak*, ha fölötte már csak tető van, úgy *koszorú-*, vagy *jobbárkány*, ha pedig csak az emeltmagasságot jelöli kívül, úgy neve *választópárkány*. Ez a falmaradvány és dísz a pesti templom legősbibb, legrégeb, mai napig jó állapotban maradt részlete.

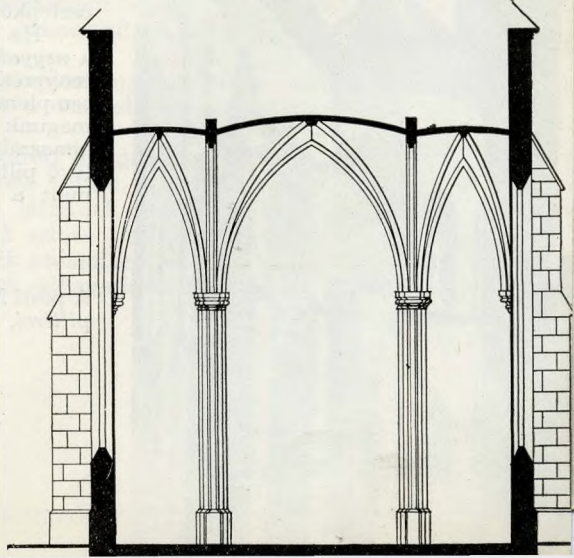
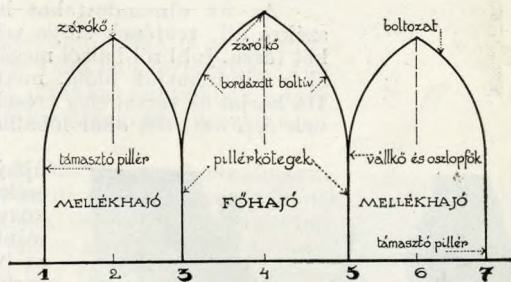
Az ablakokra vékonyra vágott, áttetsző kőlapokat használtak (Mária üveg !), melyekbe gyakran még lyukakat is fúrtak a nagyobb belső világosság elérése céljából. Az ilyen megvilágítás, kivált napsütés idején, valóban csodálatos. A vékony kőlapokon átszűrődő fény megcsillan az aranyozásokon, ragyog az apró színes kövekből rakott (mozaik) képeken, az élet színet kölcsönzi a rideg, fehér márványszobornak. Nemhiába nevezték az ilyen templomot *bazilikának* (bazi-leüs = király), mert valóban királyi hajlék. Manapság már leginkább csak Olaszországban lehet ilyen belső megvilágítást látni, Rómában a falakon kívüli Szent Pál templomban, Orvietóban a székesegyházban stb.

Nem közömbös azonban a fényforrás, az ablak alakja sem. Túláságosan nagy ablakot nem vághattak, mert az a falat gyengíti. Vékonyra hasított kőlapot is sokkal nehezebb nagyot készíteni. Abban az időben, amikor a templom veszély esetén még menedékhelyül is szolgált, az el nem mellőzhető védelmi szempontok miatt is annak a kérdésnek megoldását kellett megtalálni, hogy miként lehet minél kisebb nyíláson keresztül, minél több fénysugarat bebocsátani.

Ha az ablaknyílás oldala a fal síkjára merőleges, úgy aránylag igen kevés fénysugár jut be, mert a fal igen vastag. Jobb megoldás a belülről kifelé táguló ablaknyílás. Ekkor a védőnek sem kell mutatkoznia az ablaknyílásban, mert kilőheti nyílát balra, vagy jobbra állva attól, úgy, hogy a fal védje testét. Még jobb a kívül szűk és befelé táguló ablak, végül legtökéletesebb és legtetszetősebb az az ablaknyílás, mely a falvastagság közepén a legszűkebb, onnan úgy kifelé, mint befelé egyaránt tágul.

Árpádházi királyaink korából maradt emlékeken nyomon követhetjük mindezeket a kísérletezéseket. Hogy az ablakokat lehetőleg jó magasra helyezték, az természetes. Hogy nagyobb ablak helyett szívesebben készítettek egymás mellett két, vagy három kicsit, ez is érthető. Ez esetben leginkább kis oszlopokkal választották el azokat egymástól. Végül, hogy a bejárati nyílásokat hasonlóan kifelé és befelé táguló, közepén elszűkebb alakban készítették, hasonlóan az ablakokhoz, szintén érthető. Hiszen sok ember, aránylag szűk kapun keresztül, csak így tud könnyen és gyorsan közlekedni. Templomunkon ma már csak két ilyen ablakot látunk, (*egyenesvonalú* tágulást gondolva, mert hajlítottvonalú tágulás sok van). Mégis az egész épület távoli összehatásában feltűnően hasonlít azokra az épületekre, melyek szintén Árpádházi királyaink idejében készültek (de IV. Béla uralkodása előtt), azonban nem estek át annyi alakításon, mint a pesti Nagyboldogasszony templom.

Egy későbbi kor lengő vonalait, hullámos díszit kell csak helyettesíteni egyenes vonallal és körívvel; alig néhány vonalat és előttünk



A pesti Nagyboldogasszony-templom korai csücsíves stílusú részének keresztmetszete. Fent a metszet egyes részeit magyarázó és a szövegben közölt hasonlat (a két fiú) szerinti elrendezést mutató vázlat.

áll az említett templomok hasonmása. A külső, hatalmas várszerű falakon lövőésszerű ablakok, félkörös befedéssel, hasonló boltozású kapuk, zömök, vaskos tornyok, az emeleteket elválasztó, a falazás felső szegélyét beszegő félköríves sorokkal.

Ezt az építkezési módot nevezte el a mult században egy francia író *román stílusnak*, azért, mert úgy hasonlítanak az e módon készült római épületekre, mint a román nyelvek (olasz, francia, spanyol, portugál, oláh) hasonlítanak a tiszta rómaira, a latinra. E kor építői természetesen nem is tudták, hogy ők román stílusban építenek. Ahogy a román népek nyelve Rómától távolodva mindjobban eltér a latintól, ép úgy a román stílusú épület, minél messzebb van Rómától, annál kevesebb római vonást mutat, mind tágabb teret engedve az egyes népek saját ízlésének. (Világos, hogy a román stílusnak semmi köze Románia lakóihoz, az oláhokhoz. Ők sohasem építettek román stílusú épületet). Magyarország határa egyúttal kelet felé a román stílusú épületek végső határa is.

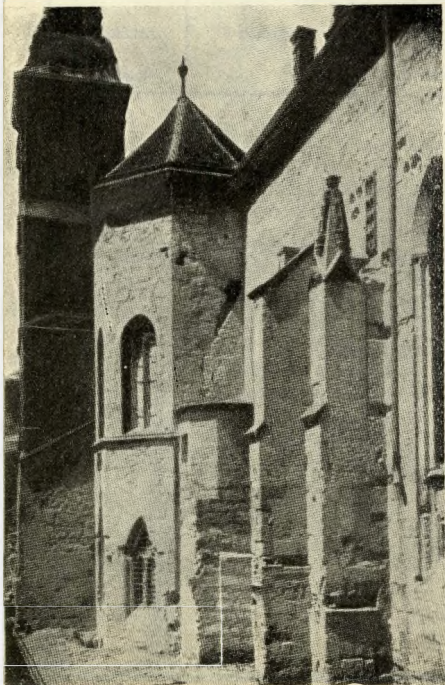
A pesti főtemplom azonban nem maradt meg ilyen állapotban. A tatárok mindent elsöprő, felperzselő áradatának a csak kevéssé megerősített Pest sem tudott ellenállni, a templom tetőzete a lángok martaléka lett.

A szomorú tapasztalaton okulva, Nagyboldogasszony templom helyreállításakor arra is gondoltak, hogy többé tűzveszélynek ne legyen annyira kitéve. Ezért a deszkamennyezet helyett *kő- és téglafedést* készítettek. Külföldet járt, sokat tanult építőik csak most vették igazában annak a sok ismeretnek, melyet a nyugati államokban, főként Franciaországban szereztek. Már tudták, hogy ha a régi falak fölé félköríves boltozatot raknak, akkor az igen nagy súllyal nehezedik a falakra és szétfeszítené azokat oldalnyomásával. A falakat tehát vastagítani kellene; az oldalhajók fölött, a főhajó felső részén pedig csak néhány kis ablakot hagyhatnának, azt is szűket, hogy a boltozat *kő- és téglatömegének* súlyát az oldalfalak, a szétomlás veszedelme nélkül, elbírhák. A templom belseje így nyomott, sötét lenne, mit bizony a fényt és erős színeket kedvelő magyarok egyáltalán nem szerettek. Viszont, ha a nyugaton tanultak szerint a boltozásnál nem félkörívet, hanem annál jóval magasabb, fent csúcsban metsződő íveket raknak, akkor azok nyomása nem feszíti szét úgy az oldalfalakat, sőt már az is elegendő, ha csak a nyomás irányában vastagítják meg a falakat.

Az itt elmondottakat hatásosan érzékeltethetjük a következőkkel. Egy fiú székre áll, testének súlya tehát lába irányában a székre nehezedik. De ha oda jő két társa, jobbról-balról megáll a szék mellett és ő azok vállára tenyerel, úgy a széket akár kihúzhatjuk alóla, mert testének súlya, két karján át, amazokra nehezedik. Ha karjai és társai elég erősek, úgy lábát nyugodtan lógathatja a levegőben, könnyűnek érzi azt, sőt akár lóbálhatja is, mert nem az tartja teste súlyát.

Ha most ugyanezt kőben elgondoljuk, megkapjuk az újfajta építkezésben az *egyhajós* templom szerkezetét. A széken álló fiúnak válla lesz a *boltozat*, két karja a súlyt közvetítő *ívborda*, társai pedig a *pillérek*. Társai válla, hol rájuk tenyerel, a *vállkő*, alatta a pillér testén folytatódik az ívborda csaknem egészen a pillér aljáig, mint karsú oszlop. Az ilyen karsú oszlopkötegből álló pillért nevezik oszlopköteggnek, *pilléreköteggnek*.

Ha *hét* fiú áll egysorban szemben velünk és a *második*, a *negyedik* és a *hatodik* a *páratlan számúak* vállára támasztva tenyerét, fölemelkedik a levegőbe, úgy a *háromhajós* templomra emlékeztető rendszer keresztmetszetét látjuk magunk előtt. A legszélső két fiú, az *első* és *hetedik* a *támasztópillér*, a harmadik és ötödik a templom belsejében lévő pillért jelenti. Ha a középső (negyedik) fiú nyugtább mint a többi, tehát karjai is hosszabbak, úgy a legmeg-



A pesti Nagyboldogasszony-templom csúcsíves stílusú támasztópillérei, miután az az aljukat takaró üzlethelyiségeket eltávolították.

szokottabb templomszerkezetet mutatják; azt, mikor a főhajó magasabb, mint a mellékhajók. Ellenben ha mind a három, vállakra támaszkodó fiú karjai egyenlő hosszúak, akkor a *csarnoktemplom rendszerét* alakítják, melyben a hajók egyenlő magasak.

Ezt az összeállítást egymás mögött *hét-szer* megismételve, a pilléreket úgy az egymás mögöttieket, mint az átlós irányukat csúcsban metsződő ívekkel összekötve képzeljük, előttünk áll az új építési elgondolás szerint átalakított belvárosi plébánia-templom *pillér- és ívrendszere*, mint egy csontváza az egész épületnek, melyet csak keleten a *szentélyfülkével* (apszis), nyugaton a bejárat mellett két toronnyal kell kiegészítenünk.

Abban az esetben, mikor a főhajó jóval magasabb, mint a mellékhajók, boltozata nyomásának csak egy része súlyosodik az alatta lévő pillérsorokra, mert a nyomás többi részét, a mellékhajók fölött átnyúló ívekkel (*támasztóív*) áthárítja a mellékhajók külső oldalán lévő pillérekre (*támasztópillér*). Ezek tetején kis tornyocskák (*fiálék*) ülnek, hogy az oldalról jövő nyomást saját súlyukkal lefelé irányítsák. Mert ha egymásföle könyveket rakunk és oldalról meglökjük a könyvoszlop tetejét, akkor a legfelső könyv könnyen lepottyan. De ha a legfelső tetejére valami nehéz súlyt helyezünk, úgy már nem oly könnyű kilöknünk azt a súly alól. A két legszélső pillérsor lehet közvetlenül a fal mellett, amikor is a pillértest nagyrésze már a szabadban van. Teljesen szabadon akkor áll, ha támasztóívekkel fogja föl a boltozat súlyát. Előbb említettük, hogy a boltozat ívbordái a pillérek testén folytatódnak, mint karsú oszlopok, de csak a templom belsejében, kívül soha.

Miként az előbb említett, társaik vállán támaszkodó fiúknál azoknak karja (az ívborda) a talajon állókra (a pillérekre) nehezedik és a támaszkodók lába szabadon lenghet, mert nem hord súlyt, azonképen az ilyen ívbordás, pilléres épület fala sem tart terhet, lehet belevágni akkora ablakot is, hogy akár az egész fal helyét elfoglalja, az épület nem omlik össze, mert az ívbordák és támasztóívek a boltozat egész súlyát a pillérekre viszik át. Világos, hogy azokat kellett jó erősré, vaskosra készíteni (ezek legnagyobb része most is megvan!) és hogy ne legyenek túlterhelve, a boltozatot az ívbordák között könnyű téglával borították be.

E rendszer mellett jó nagy ablakokat lehetett készíteni, éltek is az alkalommal, miként az a templom külsején jól látszik. Mikor 1933-ban leverték a vakolatot, előtűntek a kifelé szélesedő, nagy ablakkeretek; sokkal nagyobbak a mostani ablakoknál. Nem volt már szükség lövőrésszerű kis ablakokra, hiszen a városnak már kőfala volt.

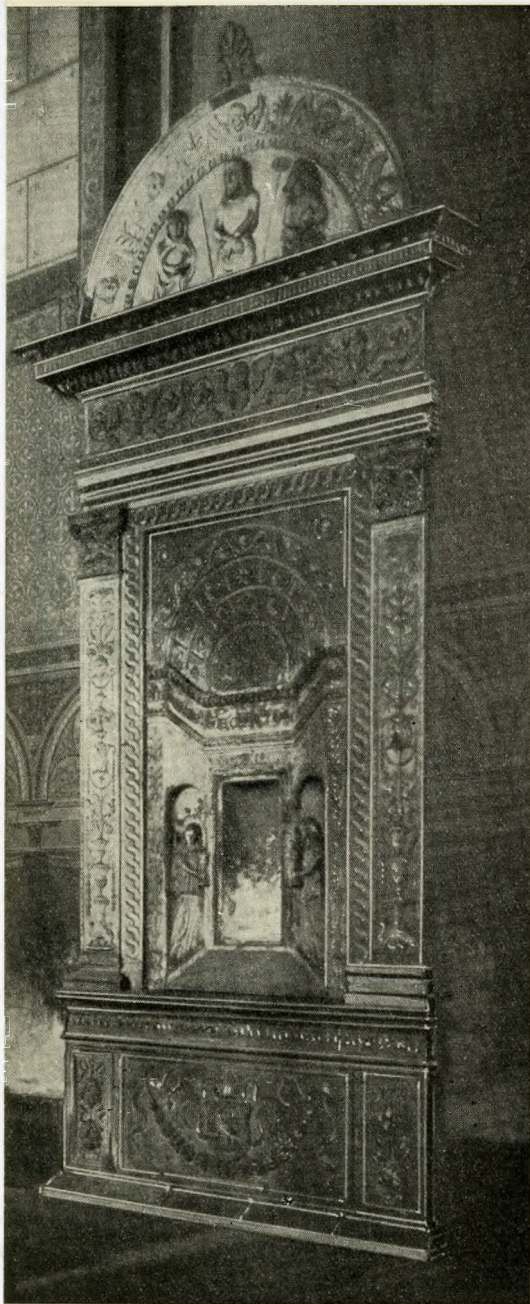
Az ablakokra sem kellett már vékonyra hasított Mária-üveget alkalmazni, mert a Franciaországot járt építők már ismerték azt az új anyagot, mely a kőnél sokkal jobban átterjeszti a fénysugarat. Úgy olvasztják össze más anyagokból. Folyós állapotban lapos darabokat öntenek belőle. Mikor kihűl kemény és törékeny. Van mindenféle színű, fény felé átnézve rajta úgy ragyog, mint a legcsodálatosabb drágakő. Tüzes szeggel rajz szerint repeszteni is lehetett. A különféle színű darabokat hajlékony ólomkeretekkel jól összeerősítve, egész képek rakhatók ki belőle.

Ilyeneket helyeztek az ablaknyílásokba a templom újjáépítésekor; néhány vasrúddal jól megerősítették azokat, úgyhogy a vasrudakhoz hozzákötötték az ólomkereteket.

Elgondolhatjuk, hogy mikor a hívek az átépített templomba először mentek istentiszletre, az ámulattól és csodálkozástól oda voltak. A nagy, magas ablakokon át mintha egyenesen a mennyországba látnának; ragyogó köntösben szentek és régi nagy királyaik jelentek meg. A színes sugarak beragyogták a templom egész belsejét. Elragadtatással emelték szemeiket föl a magasba, hol az összefutó ívbordák mint valami drága csipkének csillagmintái lebegtek felettük.



A pesti Nagyboldogasszony-templom 1933-ban kibontott csúcsíves stílusú déli kapuja. A támasztópillér alján látható a *kol-dus-fülke*.



Nagyrévy püspök
renaissance stílusú *pastofo-
riuma* a belvárosi plébánia-
templomban.
Magassága 613 cm.

nevét az ilyenfajta csúcsíves

épület (*flamboyant* = lángoló).
A belvárosi plébánia templom a középkor folyamán többször országos jelen-
tőségű események színhelye is volt. *Mátyás* királlyá jelöltetése is itt ment végbe.
Mátyás aztán nem is feledkezett meg a templomról. Díszes faragású emlékműve-
ket állíttatott fel benne és a közelében. Ezek a faragványok azonban már ismét

A nyugodt, békés világ mind lüktetőbbé,
elevenebbé tette Pest városát. Terjeszkedett, túl-
került a falakon. A révnek módfelett megnöve-
kedett a forgalma. Kereskedők, iparosok meg-
vagyonosodtak. A tulsó parton lévő várak külön-
vált, mint Budavára, sőt királyi székhely lett.
A hívők nagy sokasága szűknek találta első
templomát, vagyonuk volt, szívesen áldoztak rá,
hogy nagyobbá és még díszesebbé tegyék. Meg-
hosszabbították szentélyét kelet felé, melléje egész
sor kápolnát emeltek, melyek mint valami koszorú
fogták körül. A két hosszabb oldalon, az északon
és a délin több új bejáratot készítettek, hogy a
hívek könnyebben és torlódás nélkül járhasanak
be és ki. Különösen díszes az egyik *déli kapu*.
Nagy, tágas, vetekszik a mostani főbejárat-
tal. A két oldala de homlokkövének faragása domború
pálcák és fonadékok sűrűsége, valamint csúcs-
ban metsződő íveinek liliomsorra emlékeztető
füzére fényárnyjátékával sokszorosan hangszü-
lyozza a kapu, a bejárat fontosságát. A jómódú
lakosok még a koldusokról sem feledkeztek meg.
Hogy ne kelljen nekik a lépcsőkön kuncsorogni,
ezen bejáratnál balra, jobbra a pillérekbe ülőhellyel
ellátott *fülkéket* vágattak, melyek hullámos ívű
csúcsos teteje mint valami uralkodói trónus dísz-
lett a toprongyos alakok mögött.

Ezeknél az íveknél, valamint az utóbb épített
részeknél többiben alkalmaztak igen hatásos új-
ításokat. Előzőleg egymás vállán támaszkodó fiú-
kkal hasonlítottuk össze a csúcsíves templom tar-
tórendszerét. A földön álló fiúk voltak a pillérek,
a magasban lévő karjai pedig az ívbordák. Ahogy
a tenyér kinyújtott ujjával a kar irányától szét-
ágazik, hogy minél nagyobb felületen támaszkod-
hassék a vállon, hasonlóan az ívborda és a pillér
találkozása helyén duzzadt, szétágazó lesz a pillér
feje, melyet dús faragás is borít, megjelölve a
szerkezetileg oly fontos helyet (*pillérfőt*); azon
túl ismét folytatódik a borda, de most már a pillér
testéből kivéve, csaknem egészen annak talap-
zatáig. Az így tagozott pillér olyan, mint ha egy
sereg oszlopot kötöttek volna össze (*oszlopköteg*,
pilléreköteg).

Az újabb eljárás az volt, hogy elhagyták a
pillérfejeket és a pilléreköteg egyes oszlopai, min-
den megszakítás nélkül, símán folytatódtak a szét-
ágazó bordákban, valamint az ablakok függő-
legese észrevétlenül, zökkenő nélkül hajlik ívbe,
ég felé emelvén az őket követő tekintetet, mint a
fellobogó lángnak magasba futó hullámos szegély-
vonala. Erről a lángszerű lobogásról kapta francia

mások voltak, mint az addigiak. Ezek alkotóinak szeme előtt a hajdani görög és római faragványok lebegtek, mint a tökéletesség mintaképei.

A levéldíszeket pontosan olyanra faragják, mint az ezer évvel előttük élt római mesterek. A pogány világ számos díszítő eleme: *életfa, griff*, bevonul a keresztény templomba és keveredik keresztény jelképekkel. Nem készítenek többé csúcsban metsződő íveket, hanem *félköröset*, mint a rómaiak. A nagy itáliai mesterek, kiktől ők tanultak, lenézik az északi eredetű, csúcsíves stílust, azt barbárnak, *gótnak* nevezik, csúfoltják; mert nem olyan, mint a régi görög és római.

Ez az új stílus az újjászületés stílusa; az olasz *rinascimento*, a francia *renaissance*. Természethűen faragott emberi alakok, távlati hatást mutató épületek, bőségszaruk, virágfüzérek, szőlőfürtök és lengő szalagok gondos és természetű faragása gyönyörködteti a szemet ezeken a domborműveken, melyek két legnagyobbja *szezségartó fülkéknek (pastoforium)* díszes kerete. Ezeket már Mátyás halála után készítették.

A Mátyás-korabeli nagy gazdagságot, fényt és ragyogást fokozatos hanyatlás váltotta fel. Pártoskodás lett úrrá nemcsak itt, de az egész országban és mire dél felől az új hódító fegyvermezett seregei megérkeznek, Pest — ámbár erős falai vannak — odajut, hogy a mohácsi csata után a törökök csak besétálnak, felgyújtják. 1529-ben újból visszatérve, egy órai küzdelem után ismét elfoglalják és ismét fölégetik.

Pest törökhódoltság korabeli képein a Nagybaldogasszony templomnak már csak egy ép tornya látszik, a tűzvész és a megszállás rombolása tönkretette a másikat.

Buda felszabadításáért vívott harcok idején rombadől az is. Budavárát megvívását mindig megelőzte Pest megszállása, viszont Pest ennek következtében célpontja lett a Budavárát védő törököknek. Hogy a folytonos ágyúzás mivé tette a pesti Dunapartot, azt az egykorú leírásokból jól ismerjük. Pest főtemplomának sokáig *csak szentélye volt használható állapotban*, majd tető alá juttatták, hogy ne pusztuljon tovább. Míg a lassan gyarapodó város, a javuló viszonyok folytán, rendezhető főtemplomát, nagyjából olyanra amilyen ma.

Háromszáz év telt el az utolsó csúcsíves építkezések óta és ezalatt nagyot változott a világ. A nyugatról jött idegen telepesek magukkal hozták az ott divatos építési módot és *Paur György* kőműves munkáját azzal kezdte, hogy megépítette 1725-ben a templom 45 m magas északi tornyát. Nagyon gyakorlatiasan gondolkozott, mert úgy vélte, hogy felesleges követ hozatnia, mikor van elég az összedült részekben.

Rakta is őket, ahogy jöttek, kisebbet, nagyobbat vegyesen. Hogy azokon itt-ott cifra faragások is voltak, az nem nagyon bántotta. Hiszen úgy járt el

Pest városának renaissance stílusú *pastoforiuma* a belvárosi plébánia-templomban. Magassága 636 cm.



néhány elődje is, mikor a templom tetejét befedték. A szentély falán mutatkozó hézagokat a keze ügyébe eső kövekkel foltozta ki. Igaz, azok néha csillag, rózsza, meg egyéb mintát mutattak, de hát mindegy az. Az akkori szokás szerint majd befedik vakolattal és úgysem látszik belőlük semmi, a felület szép síma lesz. Bölcsességét bizonyítja az is, hogy ahol alkalmas helyen falat talált, ahelyet nem rakott újat, hanem kifoltozta a régit, tekintet nélkül arra, hogy van-e ott ablak, vagy nincs. Mi pedig hálásak lehetünk érte, mert ennek köszönhetjük sok régi részlet megmentését.

Évek multán, 1739-ben már arra is jutott pénz, hogy megépítsék a másik tornyot és a szentélytől a tornyokig terjedő részt is befedjék. Mindezen munkáknál nem nagyon igyekeztek azon, hogy a régi alakjában állítsák helyre a templomot. Sőt, szemüket bizonyára bántotta a sok keskeny, égfelé törő ablak, a magasbafutó pillérek fölött pálmalevelek módjára szétágazó ívbordák sűrűje. Idegenül nézték a sok hegyes csúcsot; a faragások csipkeszerű szövedékét tükés, kellemetlen bozótnak látták. Nem kedvelték a rideg, mértanilag szerkesztett alakzatokat. Többre becsülték a széles, telt formákat. Kör helyett inkább ellipszist, egyenes vonal helyett, hacsak lehetett, inkább hullámosan hajlottat, meg csigavonal-szerűen kanyarodót rajzoltak a terven.

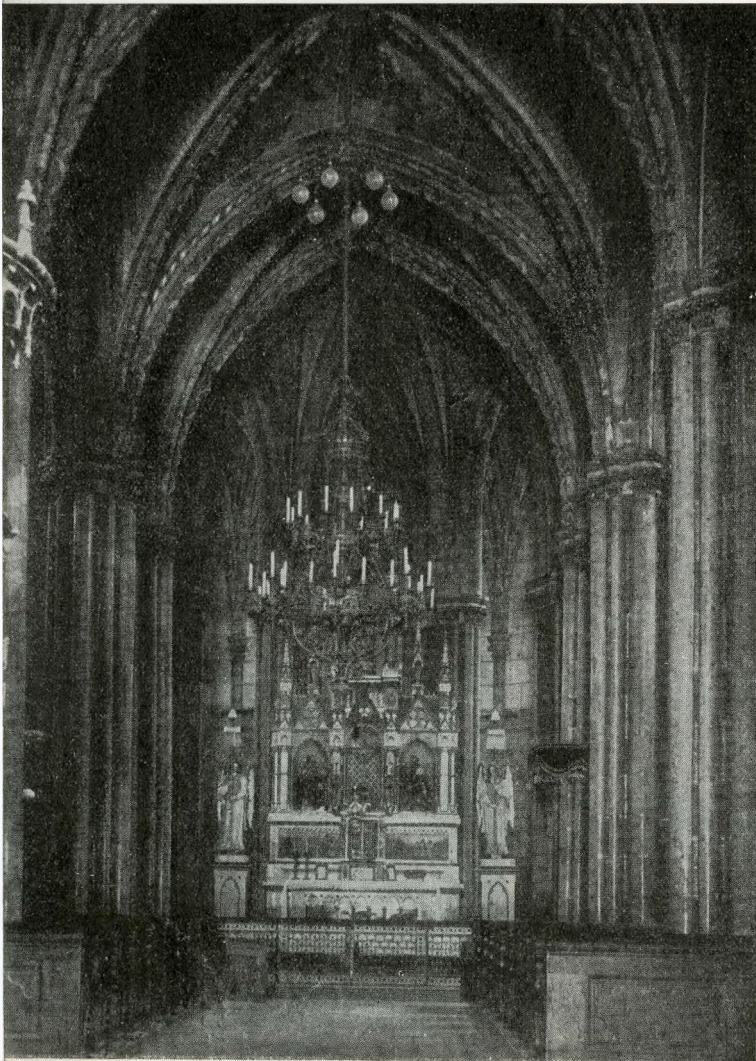
A régebbi három hajó szélességében folytatták a tornyokig a templom főhajóját,¹ melynek keresztmetszetvonalala mint egyetlen hatalmas lendület emelkedik a magasba, a párkány fölött észrevétlenül hajlik át görbébe, hogy a másik oldalon megszakítás nélkül zuhanjon a talaj felé. A boltozat, mint valami óriási, magasba helyezett hordódonga lebeg könnyedén a hívek fölött (donga-boltozat). Széles ablaknyílásokat hagytak a falakhoz toldott két fülsor fölött. Nincstöbbé az ólomkarikás üvegképek csalóka bűvölete, mint a szentély

ablakain, melyeket túl hosszúaknak találtak és azért az aljukat befalazták. Az ő ablakukon a természetes színű fény hatol be. Az üveg már általánosan ismeretes, ez kerül az ablakokba. Világosság, derű költözik a régi rejtelmesség helyére.

Az ablakok felső vonala hullámos, kígyózó vonal. Eszükágában sincs vízszintes, félkörös vagy valami hasonló rideg, mértani formát alkalmazni. A kapuk, az ajtók keretezései között csupa hullámos vonalat találunk. A régi csipkeszerű faragás helyett síma vakolat borítja a falat, melyet átadnak a festőnek,

¹ V. ö.: Az alaprajzon a halványan vonalozott rész! 248. l.

A belvárosi plébánia-templom belseje. A csúcstíves főhajó és a szentély.



hogy fesse be látszólag domború díszekkel. A szobrásznak is adnak munkát. A főkapu fölét a külső oldalon a *Szent-háromság* mozgalmasság, élettelen csoportja kerül. A szentély külső oldalán pedig *Szent Floriánusz*, a tűzoltók véd-szentje öntözi az égő házra a vizet. Háttérben a nehéz, súlyos kő pufók angyalfejecskékké, csörgedező vízzé, bodor felhők-ké változott a szobrász vésője nyomán. A bejárat fölötti *oromfalon* ott kanyarog kedvencük: a csigavonal, óriási nagyságban, melyen mint két hatalmas rugón, pihen az ormfal csúsháromszöge. Lengő hullámvonalú a két *toronysüveg* is, melyeknek nemesrozsádvá (patina) zöldült anyaga elárulja a rezet, a bronzot.

Bent a *padok* széle, mint széltől hajtott hullámsorok a partnak, úgy vonaglik azok vonala föl-le, föl-le bukdácsolva a szentély felé.

Ezt a mozgalmasságot, életteljességet, a hajlodozó vonalak rendszerét nevezik *barokk stílusnak*. Hogy mit jelent a szó magyarul, azon még ma is vitatkoznak.

Ezután már napjainkig csak *kétizben* változott a templom. Az egyik változásból nem sokat látunk, mert csupán csak egy keskeny *bejárat* kapu az, az *északi oldalon*, hol a földalatti kripták szűk lépcsője kezdődik. A kapu kevés díszével, köralakú babérkoszorújával, merev vonalaival a mozgalmas barokk stílus elhalását jelenti. A változó idők jele, hogy ismét visszatérnek a szigorú, merev, mértánias formákhoz. A babérkoszorú a római világra utal, miként a kor nagy hódítója, Napoleon is, a rómaihoz hasonló birodalmat (franciául: empire) óhajtott alapítani. Ez az *empire* stílus kora.

A másik változás az, mikor az óriási módon növekvő Pest egyesülve testvérvárosaival: Budával, Óbudával, lakosságban, vagyonban hihetetlenül meggazdagodva, rendbehozatja *Steindl Imrével* a belvárosi templomot. A szentély belseje akkor kapja mostani színes burkolatát. De szerkezetileg is történt változás. Az addig magasabb főhajót a mellékhajókkal egyenlő magasságúra kurtították. *Csarnoktemplommá alakították át*. A magasabb főhajónak néhány íve most is látható a padláson. Úgy gondolták ebben az időben (1890), hogy a templom eredeti alakját kapta vissza.

Ma már tudjuk, hogy tévedtek. Mikor néhány éve, 1933-ban, a templom körül lévő és hozzáépített üzlethelyiségeket lebontották és a régi sárga vakolatot eltávolították, előtűntek a fal valódi, régi részletei, melyek egy cseppet sem hasonlítanak a helyreállított formákhoz. Nagyon sokat rontott a templomon az *Erzsébet-híd* melléje épített *feljárója*. Az addig büszkén kimagasló templom olyan lett, mintha gődörbe esett volna. Vitatkoztak rajta, hogy mi történéjék vele. Félő, hogy úgy jár, mint Budapest sok régi, nagyszerű emléke. Mint Pest és Buda



A belvárosi plébánia-templom a szentély felől, a középkori faragott részeket fedő vakolat eltávolítása előtt. A képen jól láthatók a *támasztó pillérek* és a tetejükön levő (hibás helyreállítású) kis *toronycsúcsok*: a *fiálék*.

régi kapui, melyeket sorra lebontottak és most napjainkban újból felépítettek egyet közülük ; a Bécsi-kaput Budán. De az ilyen helyreállítás a romlott állapotú eredetnél sokkal kevesebbet ér. Vagy pedig úgy átépítik, hogy rá sem ismerünk. Esetleg eltolják más helyre, hol mint levágott és másutt földbedugott növény, furcsa hatást kelt, mert nem odavaló, nem ott keletkezett.

A kirándulás.

A tanulók a bemutatott és több ízben kifüggesztett képek, továbbá a tanár táblai vázlatrajzai és a megbeszélések nyomán fogalmat szereztek arról, hogy mit és hogyan fognak nézni. Miután az építészet szerkezetileg legfontosabb elemeit és az eltérő stílusok feltűnőbb vonásait megismerték, sor kerülhet arra, hogy magát az eredeti művészeti alkotást megtekintsék. Fontos, hogy a kirándulás előtt mindez megtörténjék, mert ott, részben a templomban, részben a szabadban való tartózkodás közben nem végezhetjük azt elég alaposan és részletesen.

A távolabb állók ott nem hallanák jól a tanár magyarázatát. A templom belsejében meg különben is kerülendő a hangos beszéd, mert kegyeletstörtő és hangulatrontó hatású. Előre elmondjuk a tanulóknak, hogy a kirándulás alatt milyen fegyelmezett magatartást követelünk tőlük. Jól előkészített kirándulás esetén a tanár már nem sokat magyaráz, inkább csak a helyszínen adódó halk kérdésekre válaszol. Sőt inkább ő kérdez, hogy mi az amit ott látnak a tanulók. Néhány szóval a helyszínen figyelmeztet olyasmire, amit a képek és rajzok kis méretük miatt nem tudnak híven visszaadni. Ilyen a nagy felületek, a vaskos támpillérek, tornyok, magasbanyúló karsú ablakok lenyűgöző hatása. És a leglényegesebb, amit a fényképek és rajzok csak részben, vagy egyáltalán nem tudnak híven tükrözni: az *eredeti mű tér- és színhatása*.

Azért visszük a tanulókat előbb a Dunapartra, hogy onnan a templom felé menve, érezzék és lássák az építmény nagyvonalú, erőteljes tömegét. Közeledvén hozzá, mindjobban magasodik az egész, észreveszik parányiságukat a többemeletes támpillérekhez és tornyokhoz képest. Erről az oldalról az Erzsébet-híd feljárója sem rontja annyira az összképet, mintha az Eskü-út felől nézzük a templomot, amikor is az az ember benyomása, hogy óriási sírgödörben most sülyed el. Majd körüljárva az épületet, közelről láthatják a több száz év után ismét napvilágra került gondos kőfaragásokat, a karsú, magas ablakok finom keretezését, továbbá a déli kapu díszítményszövedékét is megcsodálhatják. Majd bemenve a templomba, a barokk rész mozgalmasságát, derűs hatása mellett a csúcsíves szentély sejtelmes, titokzatos, vallásos elmélyedésre készítő világát látják, amit a színes ablakok ragyogása fokoz. Megmutatjuk a templom belsejében lévő, újabban kibontott bejáratot, mellette a reneszánsz stílusú befalazott domborműveket és főként a két szentségfülke-keret díszítménygazdagságát. A csoszogásmentes járás, a halk beszéd nem fogja megbotránkoztatni a híveket.

A kirándulás után a tanulók írásbeli dolgozatot készítenek, ez esetleg a magyarnyelvi órákon is végezhető. Átnézve írásaikat, megtudjuk, mi az, amit tökéletesen megértettek és mi az, amit csak néhányan. Meggyőződhetünk, nincs-e fogalomzavar és mit értettek rosszul. A hibás fogalmakat utólagos magyarázattal helyesbítjük. A kirándulás sikerének legbiztosabb jele, hogy a tanulók minden felhívás nélkül, önként is felkeresik és tüzetesen megnézik mégegyszer, vagy több ízben az illető helyet.

Bicsérdy Lajos.

Kiadja az O. P. I. Tanáregyesület „*Budapesti Köre*”.

Elnök: *Loschdorfer János.*

Felelős szerkesztő: *Serey Ágost.*

Felelős kiadó: *Békéssy Károly.*

24.868. — Királyi Magyar Egyetemi Nyomda, Budapest. (F.: Thiering Richárd.)