

Budapestre vonatkozó újságcikkek

Osztályozás

Tárgy

385.859



Fagyasztásos módszer a földalatti gyorsvasút Batthyány-téri építkezésén

Forrás:

Építő

Budapest 1957. XI. 14

(Hely)

(Idő)

(Köt. v. füz.)

(Oldal)

Idő

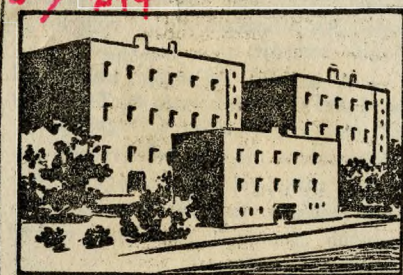
1957. 11

Személy

Helyszám

Ékesfővárosi házinymoda 1926 — 8891

Az elvesztett percek értéke



A Földalatti Vasútépítő Vállalatnál az elmúlt három negyedévesen hétmillió nyolcszáz ezer forint értékű munka esett ki a termelésből igazolatlan hiányzások miatt. Ebből az összegből népgazdaságunk két 500 személyes, és egy 200 személyes munkásszálló felépítését tudta volna biztosítani dolgozóink részére.

A Kossuth-híd budai feljárója előtti magas kerítésen a már jó ismert ötös számból kifutó áramvonalas vasútkocszi hirdeti, hogy itt épül a földalatti gyorsvasút Batthyány-téri állomása. Ez a legfiatalabb munkahely, de már festik a húsz méter hosszú egyenletes irodaépületét, melyben nemcsak az irodák vannak, hanem kultúrterem, fürdő és öltöző is, külön nők, külön férfiak számára.

A földszinti részen tágas, fehérfalú teremben hatalmas gépek dolgoznak ütemes dobogással. Fekete csöveiket ujjnyi vastag zuzmára fedi. A teremben alig érezhető ammóniákszag terjeng.

— Ez a gépház az építkezés szíve, — mondja Marczel elvtárs, aki a gépeket kezeli. Foglalkozására nézve „fagyasztómester”. Eveken át a központi vásárcsarnok hűtőüzemében dolgozott, húst, vajat, baromfit fagyasztott, most pedig a földet fagyasztja majd szikla keménységig.

A földalatti vasút eme építkezésén nincs zsúlip, mint a többiekén, ahol az aknák és az alagutak építésénél a talajvíz betörését magasnyomású levegővel ellensúlyozzák. A magasnyomású levegő helyett fagyasztással teszik alkalmassá a földalatti vasút aknáinak és alagútjainak kiépítésére a földet.

A fagyasztógépek hosszú csövei azon a helyen, ahol majd az aknát fúrják, mélyen lehatolnak a földbe. A csövekben mínusz 20—25 fokos klorkalcium kering, mely két-három méter vastag sziklakemény földréteget fagyaszt az építendő akna fölé.

— Ez a lényege ennek a módszernek, melyet a Szovjetunió tapasztalata nyomán most használunk először a földalatti gyorsvasút építésénél — 15-én helyeztük üzembe a fagyasztóberendezést. Most még kísérleti munka folyik. A fagyasztásos módszert a fűgőleges aknán próbáljuk ki. De később az összes állomások, összes ferde alagútjait fogjuk ezzel a módszerrel megépíteni.

— Arra töreksem, hogy minél előbb megkezdhesük az akna fúrását — mondja Marczel elvtárs és úgy néz végig a fehéren csillogó zuzmarás csöveken, a fekete gépeken, mintha tenyérébe emelve gipszmodellként akarná bemutatni Budapest népének. Lássátok emberek, Obuda és Újpest dolgozói, Csepel lakói, van már nekünk mindennünk, ami szükséges a Földalatti Gyorsvasút megépítéséhez. Itt vannak a technika csodálatos alkotásai. A szovjet emberek munkamódszerei segítik a gyorsvasút építők munkáját.

Budapesti Vasúti Építési Vállalat 1957. XI. 15

December elején megkezdik a földalatti első alagútjának építését a Szent István-tér alatt

A budapesti földalatti gyorsvasút építése december elején új, jelentős szakaszához érkezik: ekkor kezdik meg a Szent István-téri munkahelyen az első alagútcső építését. A munkahely dolgozói lendületes munkával készülnek a nagy eseményre. Már megépi-

tették az elosztó-kamrát, ahonnan aladúcolási módszerrel végzik az alagút építési munkáját. A terv szerint az év végéig — tehát nem egészen egy hónap alatt — mintegy 30 méter hosszú alagútát építenek meg a Szent István-tértől a Deák-tér irányába.