

A Kossuth Lajos utca

Csigó László felvételei

Fővárosi Őrjárat VII.

Fekete Gábor

Erzsébetől Soroksárig

Bontás Erzsébeten



A Soroksári úti felüljáró



1.

Ötvenhárom négyzetkilométernyi területével Budapest második legnagyobb kerülete a XX., amelyen — ma még — a periféria-jelleg megannyi ismerve kiütözik. Mindössze tíz és fél kilométernyi a beépített rész, ebből is látszik, hogy a harmincegyhárom évvel ezelőtt még megyei város jogú Pesterzsébeten és az egykori Soroksár községben bőségesen van tere az urbanizációnak. Néhány év óta Pesterzsébet—Soroksár felvétetett a százezres lélekszámot meghaladó budapesti kerületek közé, s ez egy okkal több, hogy a XX. kerület az alapvető városias feltételekre összpontosítson: villanyra, vízre, járdára, modern lakóépületekre. Sokak számára még újdonságot jelenthet, hogy az itt élő felnőtt lakosságból a fizikai dolgozók aránya — Csepel után — a legnagyobb Budapesten, felülmúlva Angyalföld, Kőbánya, Újpest és más munkáskerületek arányát. A XX. kerületben minden három felnőtt lakosból kettő — kétkezi dolgozó. Talán kuriózum, hogy ennek ellenére a kerületben egyetlen nagyüzem sincs, csak több tucatnyi — népgazdaságilag egyébként igen fontos — kis- és középüzem. Az erzsébeti, soroksári munkások többsége szomszédos kerületben keresi kenyerét: Csepelen, Kőbányán, Kispes-ten, a Ferencvárosban, ami nemcsak a közlekedési kapcsolatok fontosságára utal, hanem arra is, hogy jócskán és sűrűn van lehetőségük összehasonlításra — más peremkerületekkel.

Kezdjük a peremkerület pere-mével. Egy évszázaddal ezelőtt még Soroksár anyaközséghez tartozott Gubacs, Péteri és Gyálpusztá. Az idők folyamán Péteriből Pestimre lett, Gyálpusztá Alsónémedihez került, Gubacs pedig — Erzsébet és Kossuthfalva, majd Pesterzsébet néven állt meg saját lábán. Az elárvult Soroksárt aztán 1950-ben magához vette Budapest, „gyámjával” pedig Pesterzsébetet nevezte ki. Lehetséges, hogy e helytörténeti tanmese utóbbi megállapítása vajmi kevésbé hirdeti az egységes fővárosi szemléletet, a XX. kerület összetartozásának tényét, az objektivitás kedvéért azonban meg kell állapítani: a fővárosi, belterületi ember olykor okkal élcelődik Soroksár hallatán, s gondol a helységre úgy, mint a távoli, falusi szomszédra.

Pesterzsébetnek legalább a titulusa volt város, Soroksárnak azonban még a címzése is község volt; élete és külseje csak lassan formálódik városivá. 1950 után, másfél évtizeden át Budapest épp eléggé el volt foglalva belső magjának városiasodásával, semhogy ideje, pénze, energiája jutott volna Soroksárra. Így aztán igencsak szembeötlők arrafelé a falusi állapotok konzerválódásának jelei. A XX. kerület 110 ezer lakosából 20 ezer Soroksáron él, de a Hősök terén levő szennyvíz-leágazáson kívül az egész településen nincs csatorna; Soroksáron található a kerület leghírhedtebb negyede, a horgászparti kalyibasor; az 1956-os földren-

gés óta repedező házfalak igencsak remegnek, valahányszor megrengetik az arra haladó kivénhedt HÉV-szerelvények; a környék rozoga filmszínházát igazság szerint már be kellene csukni — s még folytathatnánk az elhanyagolt falusias perifériára jellemző tünetek felsorolását.

Talán a „gyám”, azaz Pesterzsébet nem viseli gondját Soroksárnak? Olykor szemére is vetik ezt, de indokolatlanul. A két szomszéd település a lehető legigazságosabb arányban osztozik a fejlődésen, s a filléres gondokon éppúgy, mint a milliós beruházásokon. Hogy más példát ne is mondjunk, a szétosztható lakásokból a kerületi tanács a lakosság számarányához képest éppenséggel még többet is juttat Soroksárnak, mint Erzsébetnek. 1965 óta — valójában ekkor indult meg a XX. kerület erőteljes, városias fejlesztése — Soroksár rekonstrukciójához is megtörténtek az első lépések, a lakásépítéstől a villanyvilágításon át a vízvezeték-és útépitésig. Hogy mennyire nem két ellenséges szomszédvár viszonyáról van szó, azt a többi között a legutóbbi képviselőválasztás is tükrözte; foglalkozása szerint a két jelölt közül soroksári gyár igazgatója volt az egyik, soroksári termelőszövetkezet elnöke a másik. Mellesleg az igazgató kapott több voksot. Az üzem, amelynek élén áll, a mai napig is állja vállalását: ötmillió forint megajánlását a tanács számára, a XX. kerület gyarapítására.

Soroksárt nem lehet elválasztani Pesterzsébettől, még akkor

sem, ha távlataik némiképp eltérnek. A soroksári városközponti rekonstrukció később való-sul meg, mint a pesterzsébeti, de ugyanúgy Budapest általános fejlesztési tervének program-pontjai közé tartozik. A rekonstrukció önmagában, per-se, nem teremti meg a XX. kerület déli részének városias színvonalú közmű- és kommunális ellátását. Épp ezért indulnak vizsgálatok olyan koncepció kidolgozására, amely egy dél-budapesti, kelet-nyugat irányú tengely általános rekonstrukciójának részeként fejleszteni Soroksárt: Budafok — Csepel — Pestlőrinc — Pestimre és a Rákosok egybehangolt közművesítése ezt a városrészt is racionálisan illeszteni be Budapest település-szerkezetébe.

3.

Sokak tudatában Soroksár még ma is úgy él, mint a második világháborús évek főváros-környéki volksbundista góca. Ehhez azonban tudni kell azt is, hogy a háború alatt a község tizenkilencezer lakosának csupán egyharmada volt német anyanyelvű, és alig hat százaléka vallotta magát német nemzetiségűnek. Másrészt, bármennyire roppant erős agitációt folytatott is Soroksáron a Volksbund, a németajkú lakosság tekintélyes része épp akkor mondott nemet, amikor a hitleristák-nak a legnagyobb szükségük lett volna a támogatásukra. 1944 ta-vaszán, a megfogyatkozott SS hadosztályok feltöltésére a ma-gyarországi németek, közöttük a soroksáriak is meglepően ke-

vés hajlandóságot mutattak az önkéntes jelentkezésre, így hát csendőri segédlettel, erőszakkal kellett őket soroztatni; 1944 őszén pedig, amikor az alispán a német katonai parancsnoksággal egyetértésben elrendelte Soroksár kiürítését, magyarok és németajkúak — Csepel példájára — egyaránt megtagadták ezt. Az alispán terjedelmes jelentésben panaszkodott a belügyminiszternek: „... A lakosság hangulata olyan, hogy ellenállástól lehet tartani a kényszerű kiürítés fogantatosításánál...” Ezek után a német parancsnokság fegyveres erőszakkal ürítette ki a községet, amelyben csak az öregek maradtak.

Nos, a helytörténet mellett talán e történelmi információ is segít eloszlatni némely, Soroksárt érintő tévhitet. Viszont ha már a lakosság összetételéről van szó, néhány mondat erejéig meg kell állni a jelennél. Ezúttal nem a németekről, hanem a cigányokról van szó; a becslések szerint a fővárosban 30—35 ezer cigány él, ebből 18 ezer — Pesterzsébeten, Soroksáron. Részarányuk magyarázza, s oktalanság lenne elhallgatni, hogy a cigánylakosság az engedély nélküli építkezések, a közbiztonság, a köztisztaság vonatkozásában nem kevés fejtörést okoz a kerület vezetőinek. Ez azonban egy okkal több arra, hogy a főváros vezető szervei megkülönböztetett figyelemmel gondoljanak a kerületi tanács ilyen irányú erőfeszítéseinek támogatására, politikai és anyagi vonatkozásban egyaránt.

Játszóter a Kontakta gyár mögött



4.

Párbeszéd a tanácselnökkel. Kérdésünk: — Mi lenne a három kívánsága szűkebb hazája boldogulására?

— Mindhárom ugyanaz. Ne tekintsenek minket perifériának.

— Pontosabban?

— Például sérelmeznünk kell, hogy az átépítés folytonos halogatása miatt az igen rossz állapotban levő, szűk Soroksári út valósággal elválaszt minket Pesttől. És ha már a közlekedésnél tartunk: a 66-os autóbusz ritkán és lassan jár, emiatt viszont Soroksár kerül messze Pesterzsébettől. Cseppet sem kellemes, hogy minden villamoskocsi, autóbusz, HÉV-szerelvény, ami a főváros belterületéről már-már városszépészeti és műszaki okokból szorul ki — hozzánk kerül.

— Ez minden?

— Folytatom. Ipari övezet vagyunk, de azért szeretnénk jobb levegőt szívni. Mindössze 0,9 négyzetméternyi zöld terület jut egy lakosra, s bár több ezer fát ültetünk, a legfontosabb a Határ út mentén elhelyezendő fasor-erdő lenne. Ez azonban már a szomszéd kerületek feladatköre is. Sajnos, az együttműködés nehezen alakul ki... A kerületközpont új, összefüggő lakótömbjei is zöld terület után kiáltanak, ehhez azonban lakásokat kellene szánálni, amire viszont nincs engedély.

— Végül?

— A kerületben — statisztikailag — 2,17 lakó jut egy lakószobára, e tekintetben az utolsó előtti helyen állunk a budapesti

kerületek között. Jelenleg 5400 lakásigénylőt tartunk nyilván, az idén összesen 101 új családi otthont oszthatunk szét. Ez persze, sajnos, nem csupán a mi sajátos peremkerületi gondunk. Annál inkább az engedély nélküli építkezés. A négyszáz nyilvántartott, életveszélyes lakás mellett még ugyanennyi családról tudunk, majd másfél ezer emberről, akik a legutóbbi években költöztek peremkerületünk peremére, lakás céljaira teljesen alkalmatlan, egész telepeket alkotó építményekbe. E telepek szanálását hosszas huzavona kíséri, a bizonytalan jogszabályok, a műszaki tehetetlenség, valamint az ellenőrzés hiányos feltételei miatt.

5.

Szerencsére, megvalósuló kívánságoknak sincs híján a tanácselnök. A Csepelt Pesterzsébettel összekötő hídról lejövet, a Soroksári út mentén széles és mély sávban romhalmaz táru a szemlélődő elé. Ezeknek a romoknak — a bontás nyomainak — mindenki örül. Rajtuk nyújtózik majd tovább az új, épülő erzsébeti városközpont; harminc hektáron hét és félezer családi otthon magasodik majd, ebből 2300 már ebben az ötéves tervben. A cél: egyrészt az, hogy minden két lakószobára csak három személy jusson, másrészt, a falusi beépítés arányainak javítása. Pillanatnyilag a XX. kerületi családi otthonok közül minden második csupán egyetlen szobából áll, a három vagy több szobából és konyhából álló lakások aránya a 15 százalékot sem éri el. Hozzá kell

tenni ehhez, hogy mintegy másfél ezer kerületi lakóépület falát, alapját vályog alkotja.

Egyébként érdemes végigpillantani azon a listán, amelyből kiviláglik, hogy Pesterzsébet és Soroksár nem keveset kapott az adoptáló szülőtől, a fővárostól. 1950-ben még Pesterzsébeten is csak a lakosság felét tudta el látni ivóvízzel a vezeték, csatornahálózat a erzsébetieknek csak egyharmada rendelkezett, s még a belterületen is az utaknak mindössze 10 százaléka volt pormentes burkolatú. Húsz év alatt 22 ezer lakossal — 24 százalékkal — és 8400 lakással — ez utóbbi 31 százalékos növekedésnek felel meg — gyarapodott a kerület; négyszeresére nőtt a csatornahálózat és a vízcsőhálózat hossza. Ma az erzsébetieknek már 95 százaléka vezetékes ivóvíz-ellátásban részesül. Megkészenődött az aszfaltozott utak hossza is. Az új létesítmények között szerepel egy gimnázium és négy általános iskola; háromszor annyi az óvodai, s kétszer annyi a bölcsődei férőhely, mint a fővároshoz csatolás előtt volt. A harmadik ötéves terv óta különösen érzékletessé vált Pesterzsébet modernizálódása, s ekkor már nemcsak arról volt szó, hogy a nagyközség peremkerületté váljék, hanem arról is, hogy a peremkerület fejlődik a szó igazi értelmében budapesti városrészé. Megindult egy szembetűnő rekonstrukció, ennek első jeleként az egykori Fő utcán, a mai Kossuth Lajos utcán, a kiszélesített úttest mindkét oldalán látványosan szép lakóházak épültek fel, üzletso-rokkal. Új lakónegyedek nőttek ki a tanácsháza mögött, a Soroksári úton, a pezsgő életű Vasas Művelődési Házzal szemben, a Vécsey utcában és másutt. 1966—1970 között több szilárd burkolatú járda épült, mint annak előtte a kerület történetében összesen. A többi között a 40 millió forintos költséggel épült Rub-híd a Nagy Sándor utca és a Dózsa György út kereszteződésében, vagy a Tárcsás utcai gyalogos felüljáró az irigyelt fővárosi létesítmények közé tartozik.

6.

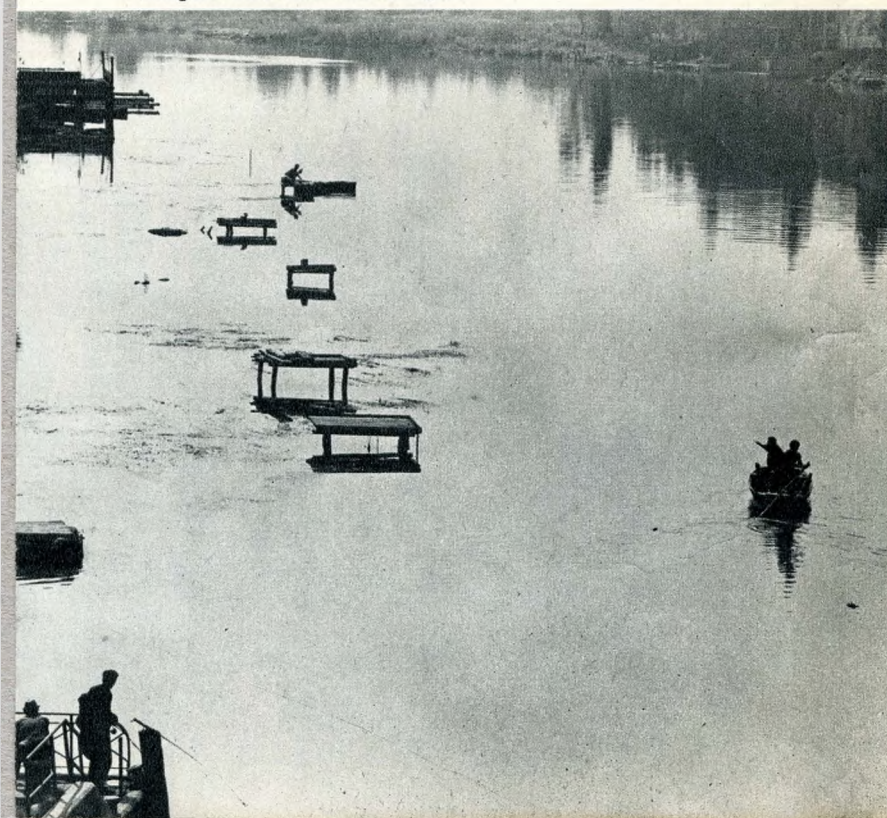
Az egészségügyre érzékenyen hatott a délpesti kórház felépítésének elhalasztása; az erzsébeti rendelőtintézet 30 ezer ember ellátására épült, s hosszú idő óta csaknem négyszer ennyit kell kiszolgálnia. A rendelőtintézet és befogadóképességét most a kétszeresére növelik,



bár amint a bővítés elkészül, nyomban hozzá kell látni a régi épület tatarozásához. Mégis, remény van arra, hogy jövőre a járóbeteg-fogadás zsúfoltságán végre sikerül valamelyest enyhíteni. A nagy kiterjedésű kerület másik ilyen irányú gondján is segítenek: még nemrégiben is háromezer lakosra jutott egy körzeti orvos, 1975-ig ezt az arányt kétezeröttszázra csökkentik. A szakorvosi rendelőkben egyelőre még csak az a szerény törekvés, hogy az egy vizsgálatra, kezelésre jutó időt 13—15 percre növelhessék.

Örvedetes sajátossága a kerületnek, hogy a fővárosban az első helyet foglalja el az élve születések tekintetében; ez egyúttal magyarázza, hogy amíg Budapesten például 114 gyermek jut 100 óvodai férőhelyre — itt 122. A meglévő bölcsődei férőhelyekre meg éppen kétszer annyi apróság jelentkezik, mint amennyit a fővárosi átlag jelez. A bölcsődéskorúak a kerület

Horgászok a soroksári Duna-ágnál





Túlterhelt forgalmi csomópont a szegedi és a bajai országút elágazásánál

népességének öt és fél százalékát alkotják, s a tervidőszak programja még csak azt a feladatot tűzi ki, hogy a gyerekek 40—45 százaléka kapjon helyet bölcsődékben.

Szerencsés adottsága a XX. kerületnek az ottani Duna-part; a benne rejlő lehetőségek feltárása és kiaknázása nem hiányzik a fejlesztési programból. A soroksári part, a Molnár-sziget, a Kapitánypuszta a kerület lakosságának közeli és kellemes hétvégi pihenését fogja szolgálni, amint hozzálátnak e területek rendezéséhez, beépítéséhez víkendházakkal, s a folyószakasz kotrásához.

A tömegközlekedés javítását nemcsak a kerület méretei, hanem a szomszédos városrészekbe járó dolgozók tízezrei is indokolják. Első pillantásra igazán nem tűnik falusiasnak a tömegközlekedés: Pesterzsébeten és Soroksáron 64 kilométernyi hosszúságban bonyolódik le a tömegközlekedés, a kerület

168 megállóhelyén 14 autóbusszjárat és 6 villamosjárat kocsijai várják az utasokat. Mégis, az utak és a járművek állapota, némely járatok zsúfoltsága, a Vécsey utcai új KISZ-lakótelep megoldatlan közlekedése, a Nagykőrösi út szükséges rekonstrukciója sürgős munkára sarkallja a tervezőket. Két nagyszabású terv megvalósítása mindenestre nagyot lendít majd a XX. kerület közlekedésén; a csepeli híd sorompójával szemben teljesen új sztráda épül majd, ez keresztül halad a leendő városközponton, s Kispeszthez csatlakozik. Megépítése után Pesterzsébet mai belvárosának főútvonala, a Kossuth Lajos utca, korzová alakul. A másik terv: a HÉV föld alá bújtatásával gyors, biztonságos utazással közvetlenül érhetik majd el a kerületiek a Kálvin teret.

Különben Pesterzsébet városiasodása előbb-utóbb napirendre tűzi mindazokat a közlekedési igényeket, amelyek együttjár-

nak egy új városközponttal, bevásárló negyeddel, az ügyintézés és a hivatásforgalom szükségleteivel, a fokozódó teher szállítással. A kerületre hárul a fővárosi jellegű forgalmi funkciók kielégítése is; ez elsősorban a szomszédos kerületek közötti, a fővárosi ki- és bevezető szakaszon jelentkezik. Nem mekül meg a kerület a személygépkocsi tárolási, parkolási gondoktól sem, hiszen a beépítés arányában tűnnek el a szabad területek, a „csillag-garázsok”.

7.

Említettük már, hogy ennek a munkáskerületnek tulajdonképpen nincs nagyüzeme; ennek ellenére ipara igen számottevő. A XX. kerületi állami- és szövetkezeti iparban a teljes termelési érték meghaladja az évi 5 milliárd forintot, a fejlődés üteme átlagosan 7—7,5 százalékos. Az új gazdaságirányítási rendszer óta minőségi változás is bekövetkezett a kerület iparában, a Soroksári Vasöntöde, a Kontakta Alkatrészgár, a Habselyem-Kötöttárugár, a Hazai Fésűsfonó, az Építőipari Gépesítő Vállalat, a Közúti Gépellátó Vállalat, a Fonalkikészítő Gár a piaci igényeknek megfelelő, igen korszerű termékeket állít elő, s a kerületi üzemek, szövetkezetek által exportált termékek megtalálhatók mind az öt világrészen. Hat textilgár, tizenegy fémipari üzem és kilenc egyéb üzem 23 ezer dolgozóval képviseli a kerület iparát, de e képviselő a lakóterület gyarapításában is jelentkezik; a többi között óvodák, bölcső-

dék közös építésében, fenntartásában.

A szolgáltató iparnak van mit behoznia a lemaradásból; még 1966-ban is mindössze 19 állami és szövetkezeti fiókja volt a hatalmas kerületnek. Öt év alatt ez a hálózat nem kevesebb, mint 103 üzlettel bővült, nyolcszáznál is több magánkisiparos dolgozik a lakosságnak — de ma ez is kevés. Ezért is tűzték feladatul a tanácsiak ruhatisztító, gumijavító, pékség, cipész és még jó néhány más szolgáltató fiók, szolgáltató ház építését a tervidőszakban.

A kerületi termelőszövetkezetek is gazdagodnak; a Vörös Október, a Dimitrov, az Aranykalász és a Magyar—Bolgár Barátság Tsz 1971—75 között hétezer tonna húst, 44 ezer hektoliter tejet, 24 millió tojást, 72 tonna gyapjút szállít; utakat, istállókat, üvegházakat, gazdasági épületeket épít. Ami igaz, igaz, a kerület lakosai nem bánnák, ha zöldségből, gyümölcsből többet szállítanának az erzsébeti piacra, az új ABC-áruházakba, élelmiszer-boltokba a termelőszövetkezetek.

*

Mivel lehetne összegezni a XX. kerületben tett körséta tapasztalatait? Talán azzal, hogy szociológusok, urbanisztikával foglalkozó szakemberek keresve sem találhatnának maguknak jobb színteret Pesterzsébetnél, Soroksárnál, ahol a budapesti peremkerületek közül talán a leglátványosabb módon zajlik a faluból városossá alakulás folyamata, annak minden kínldásával, szépségével és örömeivel.

A Gubacsi-híd



Falusias házak Soroksáron

