

244

tén gazdag, bár korántsem oly látványos, mint Budáé, műemlékeit kevesebben keresik fel, mint Aquincum romjait.

Midőn Diocletianus császár 294-ben a mai Erzsébet-híd pesti oldalán megépítette a hídfőerődöt korántsem gondolt arra, hogy az erőd falai közé a népvándorláskori népek, majd honfoglaló őseink is betelepülnek. A X. századtól Pest már fontos település. A tatár támadás elpusztítja ugyan, alig száz év múlva, midőn Buda királyi központ lett, a túlsó parti város is fejlődik, sőt a XIV. század végén fallal veszik körül.

A mohácsi csatavesztés után Szolimán hadai felégetik, 1541-ben pedig a török seregek elfoglalják Pestet. A visszafoglaláskor romokban hever, az újjáépítés akadozik, a XVIII. század közepétől azonban meggyorsul, városfalát néhol lebontják, másutt beépítik, templomok, lakóházak épülnek a romokon. A XIX. század elején a Szépészeti Bizottság már Pest tervszerű fejlesztését dirigálja, munkája az 1838-as árvíz után válik fontossá.

A reformkor — ha építészetileg mérhető — Pesten építette a legtöbbet: a Duna-parti palotásor, szá-

(Folytatás a 16. oldalon)

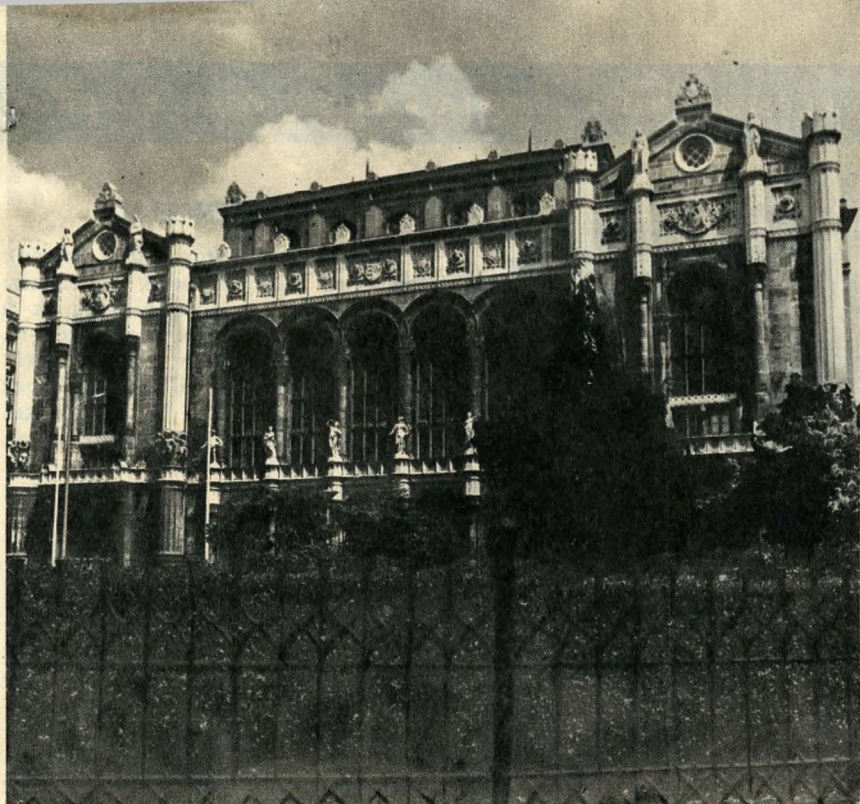
**A** 100 éve született főváros legéleterősebb alkotója Pest volt: földrajzi adottságai — a terjeszkedés lehetősége, a Duna —, ipara, közlekedése a nagy léptű fejlődés csiráit hordozták magukban. Múltja szín-

## 2000 év emlékei a 100 éves Budapesten



Ybl Miklós egyik legszebb alkotása, a budapesti Operaház





A Vigadó

Részlet a belvárosi templom reneszánsz díszreiből

XVIII. századi világi épületek közül a Fővárosi Tanács székházát kell elsősorban említenünk, 1727–1735 között épült Anton Erhardt Martinnelli építész tervei alapján a török háborúban megrokkant katonák részére.

A reformkor legmaradandóbb alkotásai a klasszicizmus jegyében születtek. Elsőként kell említenem a Pollack Mihály tervezte Nemzeti Múzeumot (1837–1847), a Deák téri evangélikus templomot, Hild József építette Täuzer házat (V. Akadémia u. 3.), a barokk palotából formált



## 2000 év emlékei a 100 éves Budapesten

(Folytatás a 3. oldalról)

mos középület, lakóház született a szabadságharc előtt. 1849–1867 között a rebellis városok csendes, vidékies életét éli Pest, a kiegyezés utáni időszakot azonban a nagyvárosi fejlődés, a természeti adottságok kihasználása, a gyáripár meg-hatványozódása jellemezte. 1870-ben megalakul a Fővárosi Közmunkák Tanácsa, irányításával épül a Sугárút (Népköztársaság útja, 1872–77), a Nagykörút, számos templom, középület, emlékmű, hidak.

Pest műemlékeinek zöme a Nagykörút és Duna által határolt területen található, nagyobb részük a város középkori falain belül. Ez a fal a Tolbuchin és Múzeum körút, Madách tér és a Deák Ferenc utca mentén húzódott, három kapu törte meg: a kecskeméti a Kálvin térnél, a hatvani az Astória aluljárónál, a váci a róla elnevezett utca első házainál. A kapukat elbontották, a városfalak jó néhány helyen láthatók.

Röviden végigtekintve a város történetét római kori emlék az említett hídfőerődön kívül nincs, a városfalak és a belvárosi templom a legfontosabb középkori emlékek. A belvárosi plébániatemplom római

kori falak felhasználásával épült a XII. században, de ezt az épületet a tatárok elpusztították. A XV. században gótikus stílusban átépített templomot a törökök pusztították el, majd 1725–1739 között barokk stílusban újjáépült, az eltakart középkori részeket századunk helyreállításai során hozták napvilágra.

A templom szentélye gótikus, oldalkápolnái, hajója barokk kori. Szobrászati díszei (ablakok, ajtók, ülőfülkék) közül jó néhány gótikus, igen rangos alkotás. Külön szeretnénk felhívni a figyelmet arra, hogy a helyreállítások során az ülőfülkékben XV. századi falképek kerültek elő, illetve 1507-ben készült az a két reneszánsz szentségtartó-építmény, melyek a templom legszebb díszei, a hazai reneszánsz szobrászat kiemelkedő alkotásai.

A belvárosi templom példázza Pest történetét: a tatár pusztítást követő újjáépítést a török pusztította el, a török kiűzését követően újjáépülő város legrangosabb — ránk maradt — emlékei a templomok. Egy török mecsetből épült a volt ferences templom 1727–1743 között, belső díszei barokk koriak, Pest legrangosabb emlékei e korból.

Károlyi palotát (V., Egyetem u. 16, ma Petőfi Múzeum) és a vármege-házát (Zitterbarth Mátyás tervei szerint épült 1838—1841 között).

Klasszicista épületekkel a belső kerületekben számos helyen találkozhatunk: e stíluskorszak — a sok bontás és pusztítás ellenére — alkotásai még ma is meghatározó, jellemző épületei Pestnek, idézve a reformkor világát.

A Pollack Mihály építette Vigadó 1849-ben elpusztult Buda ostrománál. Újjáépülése — 1859—1864 között — már új korszakba vezet: új

stílust köszönhetünk Feszl Frigyes alkotásaiban, a romantikát és annak is egy speciális, a szerző magyarosnak vélt variációját. Az épület díszei keleti és mór eredetűek, ezek ötvöződnek középkori elemekkel. Ez az épület előfutára a nagy építkezéseknek, de előhírnöke az eklektikának, az új fővárost legerősebben meghatározó stílusnak. Ezek az évek a festő Lotz Károly, Benczúr Gyula alkotó korszakai, ekkor születnek Strobl, Zala, Fadrusz szobrai, emlékművei.

A városformáló egységekről (Sugárút, Nagykörút) már szoltunk, számos egyedi alkotás is született, melyek mind megjelenésükben, mind belső tartalmukban az új fővárost szolgálták: e korszakban épült Ybl Miklós tervei szerint neoreneszánsz stílusban az Operaház (1875—1884), a Bazilika (1867—1889), Steindl Imre az Országházat (1884—1904) gótikus díszekkel dekorálta, neoreneszánsz elemekből tervezte Hauszmann Alajos a Nemzeti Galéria épületét (1893—1896), Schikedanz Albert neohellenisztikus stílust alkalmazott a Szépművészeti Múzeumnál (1900).

Az emlékművek hosszú sorából a millenniumi emlékművet említjük, mely a szobrász Zala György és az építész Schikedanz alkotása.

Nincs lehetőségünk e korszak bővebb ismertetésére, annak ellenére hogy fővárosunk mai képe nagyon sokat köszönhet a kiegyezést követő fellendülésnek.

A századforduló építésze már előfutára korunk modern stílusának. Lechner Ödön alkotásai (Iparművészeti Múzeum, Földtani Intézet stb.) már új utat kerestek, szakítani akartak a stílusutánzásokkal. 1900-tól a világháború kitéréséig még szép számmal születnek eklektikus épületek, de ezek mellett számos kísérlet, jó néhány irányba futó elképzelés szerint születnek Budapest épületei. A szecesszió gyűjtőnévvel jelöli építészettörténeti kutatásunk e korszakot, melyben bécsi (Greshampalota a Roosevelttéren), északnémet, magyaros (Lechner Ödön és tanítványai Kós Károly népies ihletésű csoportja) irányzatokat különböztetünk meg. E korszak legmodernebb, a fejlődés szempontjából előremutató képviselője Lajta Béla, kinek műveit (Rózsavölgyi-ház a Martinelli téren, a Vas utcai iskola stb.) kevesen ismerik, azonban jelentősek, hisz mai építészetünk előfutárainak tekinthetjük.

Pest műemlékeinek bemutatásával lezárult a 100 éves fővárost köszöntő műemléki sorozat.

Célunk nem csupán az volt, hogy izelítőt adjunk Óbuda, Buda és Pest műemlékeiből, hanem dióhéjban vázoljuk a három település törtériáját, fejlődésük fontosabb állomásait. Ugy gondoljuk, ha a kedves olvasó kedvet kapott a 100 éves főváros 2000 éves emlékeinek megismeréséhez, célunkat elértük és ígérhetjük, hogy az ajánlott műemlékek nem fognak csalódást okozni.

