

Régi pest-budai kálváriák

„Aki keresztjét hordozván, kiméne az úgynevezett Koponya-helyre, mely héberül Golgotának mondatik, ahol megfeszíték őt és vele másik kétőt kétjéről, középen meg Jézust.” — János evangéliuma, XIX. 17. 18.

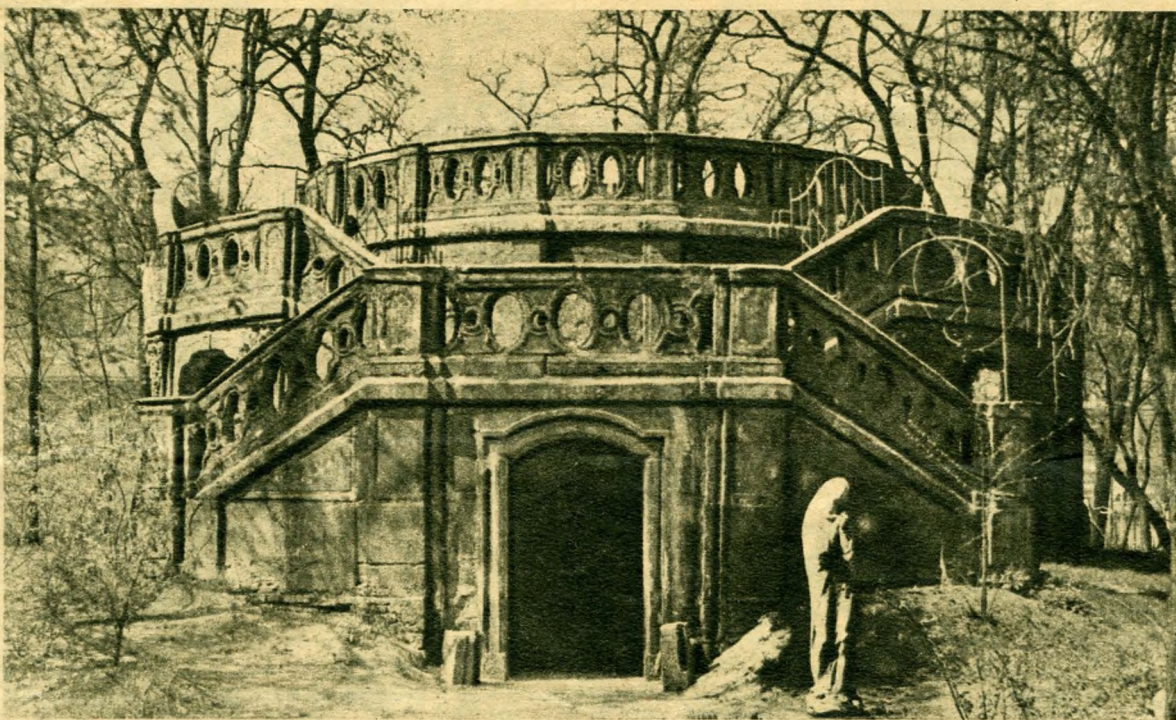
A koponyaalakú alacsony domb, a Koponyák-hegye, vagy a koponya helye, amelyen Jézust megfeszítették, akkor Jeruzsálem északnyugati kőfalán kívül feküdt. Most bazilika borul föléje és maga a domb a Szentsír templomának belsejében látható. Mivel nem mindenki zárándokolhatott oda, a Szentszék megengedte kálváriák állítását. Tizennégy fakeresztnek kell jelölnie a kereszt állomásait, amelyeket Jézus kinszenvedéseinek jeleneteit ábrázoló képekkel ékítették. A kálvária-úton ájtatosságot végzők aztán ugyanazt a búcsút nyerték, mint a Jeruzsálemben zárándokolók. A ferencrendi szerzetesek kiváltsága volt a kálváriák állításának joga és a ferencesek el is terjesztették a Golgota-dombhoz vezető stációk ájtatosságának gyakorlását.

A régi Pest-Buda egykori kálváriái közül még áll néhánynek a maradéka.

A régi Józsefváros egykori kálváriája a XVIII. század közepén a mai Kálvária-tér helyén állott. A Nagystáció- (ma Baross-) utca növekvő forgalma azonban elsodorta és a hetvenes évek felé már pusztulásnak indult. Mikor az építkezések miatt a Kálvária-tér és Karpfenstein-utca sarkán álló Golgota-dombnak el kellett tűnnie, Stróbl Alajos, a megboldogult kiváló szobrászművész kérésére átengedték az Egreskertben való felállításra a kálvária építőművészeti emlékét. Az Egreskert közepén dombot emeltek a szobrászati iskola udvarán és ide helyezte el Stróbl mester a XVIII. századból való kálvária maradványát. Köralakú, oszlopos folyosóval körülvevett művészi kifejezésű kálvária, kétoldalt félkörben felülről lépcsőzettel. Mivel a keresztetek hiányoztak, egy hatalmas feszületet állítottak a domb tetejére, alul pedig — szintén újkeletű — oltárt építettek be a rácsos ajtó mögé. Ez a kálvária-maradék régiségben vetekszik az óbudai, illetve újlaki kálváriával, de szépségben, művészi értékben azt összehasonlíthatatlanul felülmúlja.

A régi józsefvárosi kálvária helyett aztán a mai Golgota-út mentén lévő közeli téren emelték az új Golgota-dombot. Itt abban az időben megszüntetett temető volt és annak a helyébe került az új kálvária. Most parkkal övezett fasorban vezet a tizennégy stáció útja a dombon levő kápolnához, előtte két félköralakú lépcsőn lehet feljutni a nagyméretű feszülethez, amelynek tövében a Fájdalmas anya és Mária Magdolna alakja térdel. A kőkeresztes, gondos részletezéssel kidolgozott, öntött műköből készült domborművű stációképek alakjai közé virágokat tűznek a hívők. Egyiken a hóvirág hervad, másikon friss kankalin sárgállik az áprilisi alkonyatban. A stáció-domborművek mind épek, csupán egy térdelő női alak feje és egy másiktól a lehajló Magdolna lábafeje tört le. Füstölő gyárkémények, ötemeletes bérházak övezik a régi Pest múltját idéző kálváriát.

A főváros egyik legrégebb kálváriája Óbudán, a Bécsi-út fölött húzódik. A Margit-kórháznál, a Kiscelli-utcában kezdődik a Kálvária-út. Egész alatt az első stációkép. Innen kőkorlátos, lépcsős út vezet felfelé a „Schmidt-kastély” alatt levő park fölé, majd szerpentinszerűen fordul a Doberdó-útra és a kastély előtt vezet a hegyoldal egyenes útján a Golgota három keresztjéhez. Másfél



Az epreskerti kálvária megmaradt alsó része.



Az epreskerti kálvária maradványa. — Jobboldali kép: a Golgota-úti kálvária.



Az óbudai kálvária két részlete. — Alsó képek: az óbudai kálvária, jobboldalt a Gellérthegy kálvária.



évtizede lemosta az eső a stációk ríktó zöld festékét és így a kő eredeti rózsaszínét látjuk újra. Minden bonctani tudást nélkülöző, aránytalan, majdnem torzalkúak a látrok, de keresztrevertésük kínjait kifacsart tagjaik realisztikusan ábrázolják. A primitív kidolgozású Mária és Magdolna szoborról is lekopott a ríktó kék és piros szín és így a régiség varázsával látjuk ismét a hegyoldal fennsíkszerű emelkedésén a festői környezetű régi kálváriát. Az utolsó stáció már a Golgota-domb alatt áll és innen vezet le a Doberdó-út a fatornyos, kezdetleges kiképzésű barokk kápolnához. Fatetős tornácot építettek a kápolna elé. Gyertyák égnek a kis oltáron, amely alatt a sírba tett Krisztus szobor testét elfedi a sötétlila oltárterítő.

Lejtős út vezet le a régi időkől ittmaradt kápolnától az egykori újlaki temetőhöz. Ma már csak itt-ott látható néhány kődarab, eltört sírkő földbesüllyedt része. Az egykori temető főkapuja azonban, mint műemlék, ma is ott áll a régi és új épületek között a Doberdó-út mellett, jelezve, hogy ott vitték be egykor koporsójukban a domboldalba temetkező újlakiak halottait. E barokk stílusú főkapu is egyik régi szép építészeti emléke Budapestnek.

Gyerekek játszadoznak a bokrok között. Gyümölcsfák fehér és rózsaszínű virágai remegnek a napfényben. A nagyhét ünnepélyes csöndje borul az újlaki kálvária festői vidékére. Száz, másfélszáz év előtt járták ezt a régi, egyszerű kivitelű stációkkal szegett utat azok az újlaki polgárok, akiknek porai néhány évtizede még az elpusztult temető földjében pihentek. Lenn, a Bécsi-úton a mai élet zaja: robog a villamos, meg a gépkocsi.

A gellérthegy kálváriá maradvékát az ötvenes években épült Citadella mögött leljük. Három téglafal veszi körül a múlt század elejéről ittmaradt Golgotát. Viharvert, nagy kökereszten függ az Emberfia. A keresztfa tövében térdrozkadt női alak. A repkénnyel teli földön balról álló, jobbról térdelő primitív szobor látható. Idők során sokféle színrel festhették be ezeket az alakokat, mert a többszörös, vastag, különféle színű festékréteg úgy felpedezett, mint az öreg fák kérge. Középtűt, a keresztfa tövében a roskadozó női alak előtt gömbalakú edény áll. A két szélő fal tetején egy-egy gömbre tűzött kis kereszt. Ha idejében tetőt tesznek a régi Golgota fölé, nem rongálták volna még ennyire az idő viszontagságai. A Citadellához vezető Szirtes-útról elágazó fás, bokros dűlőt vezet ide. Közel, egy fa mellett van az utolsó stáció kis építménye. Egykor valaki a képet ríktó kék színnel átfestette, emiatt belőle már semmi sem látszik. Előtte Jézus és Mária apró szobra áll. Merengve arra gondolunk, hogy — mint az újlaki Golgota környezetének hasonlósága sejteti — a régi budai golgotáknak olyan helyet választottak ki, amely az igazi koponyák hegyének, ódon képek, festmények nyomán elképzelt tájára emlékeztet.

Lejebb az út szélén egy kő talán azt jelzi, hogy ott állhatott az utolsóelőtti stáció. A Szirtes-út és a Bérc-utca sarkán találjuk a következő stációképet, amelyet már jelenkori fal és tető véd a pusztulástól. A fára festett kép csak kis részleteiben fed fel a fekete és barna színekben ábrázolt drámai jelenetet, de jól látható még a kereszt alatt roskadozó Krisztus álmodozó szemű, szelíd-fájdalmas arcéle.

A Golgotától visszafelé menve, a harmadik stáció képet a Szirtes-út 15. számú villa magasfalképvésű udvarának kőfalába építették be 1934-ben, hogy megőrizték. Az egykori tabáni Kereszt-térről kiinduló régi gellérthegy kálvária nyomai lejebb elvesznek az időközben épült új villák és bérházak között, mintegy jelképezve, hogy a történet nem törövede emlékekkel, hagyománnyal — újtábol pusztítón mindent — elsodor.