

Budapestre vonatkozó újságcikkek

Osztályozás

Tárgy 385.859

JELENTÉSEK A FÖLDALATTI ÉPÍTÉSÉRŐL

Megkezdtek a Blaha Lujza-téri állomás építésének munkáit

A Batthyány-téren megindult a talajfagyasztásos aknasüllyesztés

Idő 1951. 4

Személy

Helyszám

Forrás: Világhír
 Budapest 1951. X/31
 (Hely) (Idő) (Köt. v. füz.)

Közp. nyomt. XX. cs. 23. sz.

A földalatti 4-es számú munkahelyének dolgozói, annak ellenére, hogy munkájukban számos nehézséggel találkoztak — a süllyesztésnél egy nagyon kemény homokkőpadot kellett át-törni — évi tervüket befejezték. Így vált lehetségessé, hogy az eddig itt foglalkoztatott gépi egységekkel új munkahelyen kezdődhetett meg a munka. Ezzel új szakaszába érkezett a földalatti építkezése: megkezdődtek a Blaha Lujza-téri állomás aknasüllyesztési munkálatai. A munka a Budapesti Nagyáruház épülete mellett folyik.

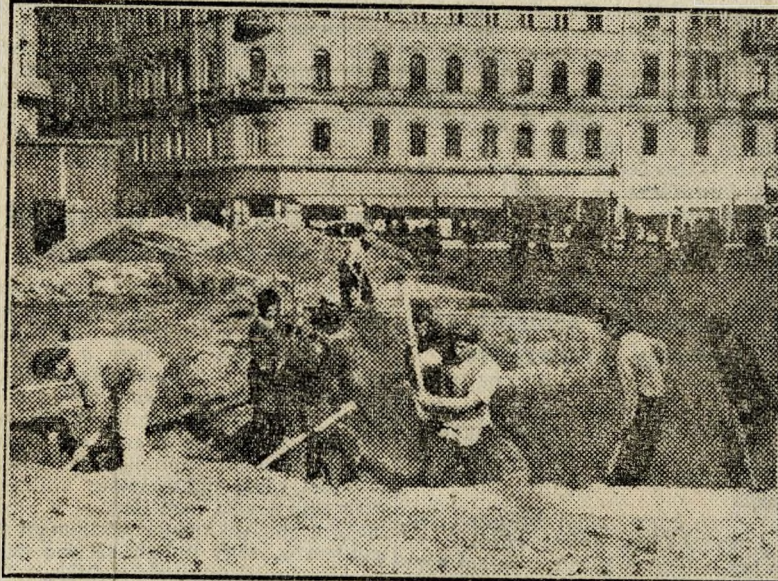
Jelentés

a népstadioni állomásról

A 3-as számú munkahelyen, a Népstadion állomásnál nemrégén még öt hét volt a lemaradás. Az építkezést műszakilag átszervezték, azonkívül békeműszakot indítottunk. A legutóbbi két dekádban kimagasló teljesítményt értünk el a lemaradás behozása érdekében; az előirányzott földmunkát 270 százalékra teljesítettük. A november 7-i verseny keretében most tovább folyik a küzdelem a lemaradás megszüntetéséért. Szükséges azonban, hogy a vállalat szállítási és gépészeti osztálya nagyobb mértékben nyújtson segítséget munkahelyünknek.

Gyürk József

állomásépítő o. vez.



A Blaha Lujza-téren, a Budapesti Nagyáruház és a Rókus kórház között már dolgoznak a földmunkások a földalatti állomás aknasüllyesztési munkáin.

Jelentés a Batthyány-térről

Megkezdtek a talajfagyasztást a földalatti építkezés Batthyány-téri munkahelyén. Szovjet mintára talajfagyasztással készül itt az akna. A talajba csöveket fúrtak le, a csövekben mélyreható sós víz kering. A tapasztalatok szerint hat hét szükséges a talaj megfagyásához, ezután megkezdődik a földkiemelés.



Mi a talajfagyasztás? A föld mélyébe való behatolásnál, amikor vízrétegen kell áthatolni, a földalatti

az óvrendszabályok be nem tartása sokszor veszélyt jelent.

A szovjet mérnökök és munkások, szem előtt tartva azt az elvet, hogy a legfőbb érték az ember, olyan munkamódszert dolgoztak ki, amely

elsősorban az ember életét és egészségét kiméli.

Ez a módszer az aknasüllyesztés talajfagyasztással. A talajban lévő vízrétegen át egészen az úgynevezett vízzáró talajig fagyott, körhenger alakú falat létesítünk, ami elzárja az akna felé a víz útját. Ennek a jégfalnak az előállításához szükséges, hogy a talajban az akna körül alacsony hőmérsékletet hozunk létre.

Először függőleges, alul zárt csövekkel vettük körül az aknát egészen a vízzáró talajig. Ezekben a fagyasztó csövekben mélyreható folyadék kering, amely a környező vizet is lehűti mélyen a fagyópont alá és előállítja az akna körül a már említett jégfalat. A fagyasztó folyadék előállítása a gépházban történik, ammóniagáz elpárolgatása általi hőelvonással.

A gépházból a lehűtött fagyasztó folyadékot csöveken keresztül be-

nyomjuk az akna körül elhelyezett fagyasztó csövekbe.

A sólé egy zárt csőrendszerben kering,

úgy, hogy miután a fagyasztócsőben rendeltetésének eleget tett, visszafolyik a gépházban lévő hűtőtartályba, ahonnan újra lehűtve ismét visszakerül a fagyasztó csőbe. A talajfagyasztás által az akna körül vastag jégfal létesül.

A munkatérben a mélyreható folyadék hatása természetesen csökken, null fok Celsius körül mozog, úgy, hogy

a munka a nyílt térben, egészséges munkakörülmények között hajtható végre.

Nekünk, a Földalatti Vasútépítő Vállalat 13-as munkahelye dolgozóinak jutott az a megtisztelő feladat, hogy ezen a téren úttörők legyünk és a Szovjetunióban már gyakran alkalmazott módszert hazánkban is bevezessük. Vállaljuk, hogy az új építési módszert jól megtanuljuk és ezzel is előbbrevisszük nagy békeműnk építését.

Murányi Ákos
 építésvezető