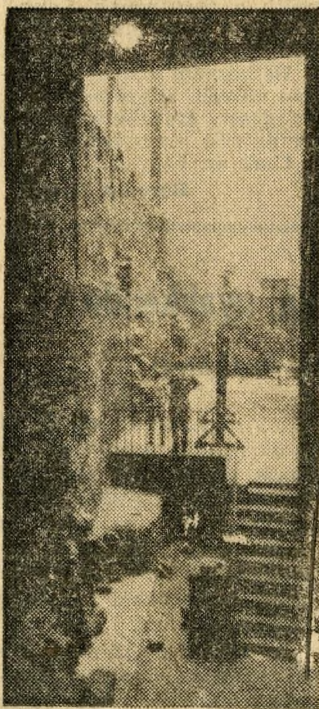


244

A VÁROS FALA

Írás nem őrzi, krónika nem jegyezte fel, miként fogadta a középkori pesti ember 1444-tájt a mai Astoriánál megjelenő, munkához kezdő kőművesek és más mesteremberek hadát. Félreértés ne essék: *nem aluljárót vájtak — városfalat emeltek.* (Az az építkezés huszonhét esztendőig, 1471-ig tartott.) A kilenc kis toronyos, hat alacsony bástyás városfal évszázadokon át Dunától Dunáig védte Pestet. A Tolbuhin körút—Múzeum körút—Tanács körút—Deák Ferenc utca félkörben húzódott. *Vastagsága egy méter 90 centiméter volt —, még ölben, lábbal mérték —, tetején egy méter 30 centiméter széles gyilokjárdán örködtek a harcosok.* A hatvan centiméter vastagságú kőmellvéd két méter húsz centi magasra emelkedett. S két méter 80 centinként egy-egy 63 centiméteres nyílás szolgált lőrésnek. Az utazók négy híres kapun: *a Váci, a Hatvani, a Kecskeméti és egy Délinek nevezett (a mai Tolbuhin körútnál volt) kapukon érkeztek-távoztak.* Az elnevezések egyben az útírányt is jelezték, a Váci ka-



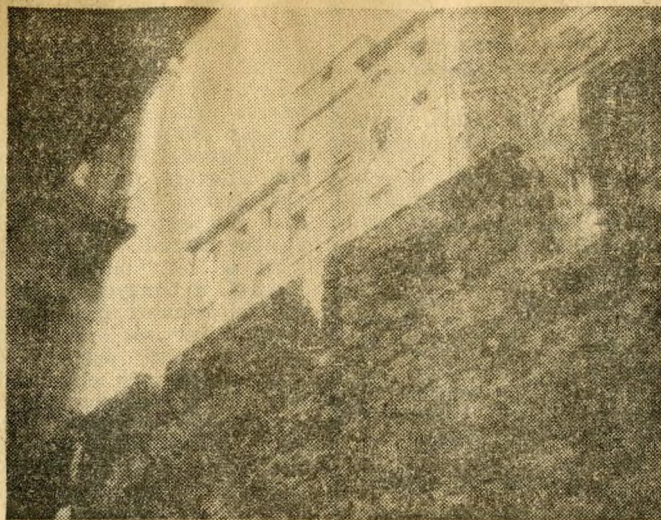
Budapestre vonatkozó újságcikkek

Budapestre vonatkozó újságcikkek				OSZTÁLYOZÁS	
Szerző:	<i>Levéló</i>	Tárgy:			
Cím:	<i>A város fala.</i>	Hely:	<i>125. 092. 4</i>		
Forrás:	<i>Esti Hírlap</i>	Idő:	<i>"1963"</i>		
(Hely)		Idő			
	<i>1963 júl. 13.</i>	(Köl. v. füz.)			
(Idő)		(Oldal)			
		Helyszám			
		Személy			

A történelmi fal a Múzeum körút és a Magyar utca két háza között.

pu Vácra, a Hatvani (most Kossuth Lajos utca, Astoria) Hatvanba, a Kecskeméti Kecskemét felé, a Déli pedig délnek vezetett.

A városfal 1686, a törökök kiverése után feleslegessé vált. Ahogy Pest a XVIII. századtól terjeszkedett, fokozatosan eltűnt. A jelenlegi tanács házi — valamikor rokkantak háza — szakaszát, akár a Kecskeméti, a Hatvani városkapukat, a XIX. század elején szétthordták. Pár évtizeddel később, a Vörösmarty téren a nagy Rondellát is. De nem mindenütt romboltak, volt ahol tűzfalként használták, beékeltek, két utca közé rejtették. A városfal „detektív-



Mutató a középkorból a Királyi Pál utca 13/b. udvarán.

je”, multjának ismerője, Horler Ferenc tudományos kutató szerint, valószínűleg ötven százaléka még megvan. A fővárosi műemlékvédelmi „nyomozók” 160 méternyi részt az utóbbi években kiszabadítottak, helyreállítanak. Előkerültek a Múzeum körút 9—11, 13, 21, 23—25, 29, 33. számú és a Királyi Pál utca 13/b., illetve a Bástya utca 9—11. házakban kisebb-nagyobb darabok. Az új lottópalota tervezői vigyáztak, elkerítették az ó-városfalat. A Múzeum

körút 21-ben, az antikvárium raktárának lebontásakor bukkantak több méternyi régi falra.

A feltárási munka a tatarozásokkal, a romépületek elhordásával és az új építkezésekkel párhuzamosan történik. Folyamatosan, lépésről lépésre. És mindenütt táblák figyelmeztetik az érdeklődő, szívesen csodálkozó, multat tisztelő járókelőt: ez volt, itt állt a városvédő pesti fal.

(Szöveg: László — kép: Bozsán.)



Budán, a Víziváros, az Alsóváros, a XIII. században épült váraljától a Dunáig vonuló falából már csak ez a néhány méternyi maradt a mai Mártírok útján, a Széna tér szomszédságában.