

Budapestre vonatkozó újságcikkek

Osztályozás

792
Erkel Színház
"1959"

Szerző: Gárdonyi Jenő

Cím:

MÉG AZ IDÉN MEGKEZDIK
ÉS 1960 SZEPTEMBERÉIG BEFEJEZIK

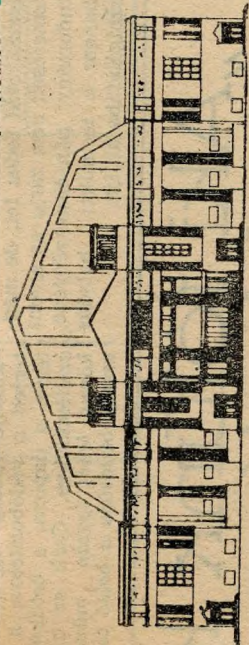
az Erkel Színház
átépítését

v. füz.) | (Oldal)

Személy

Helyszám

Magyar Nemzet
1959. 7. 8.



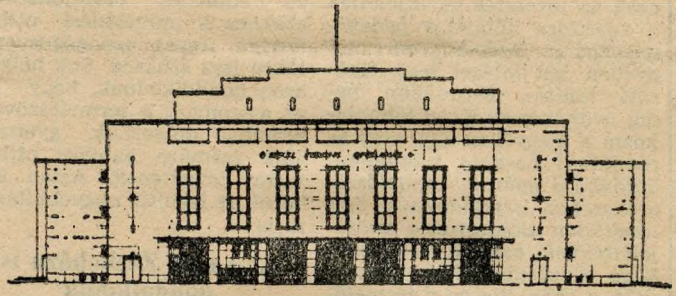
Ilyen jelenleg az 1913-ban épült színház főhomlokzata

A Köztársaság téri Erkel Színház, az ország második operaházának épülete most 46 éves. Az 1913-ban épült színház az azóta eltelt majdnem félszázad alatt sok viszontagságon ment át. Volt már

pada. A személyzet részére mosdókkal, zuhanyozókkal ellátott korszerű öltözőhelyiségeket építenek. A nyár folyamán elkészül az előcsarnoki bejárat, amelyet azután elfalaznak és az ősszel

Népopera, Városi Színház, Labriola Varieté, mozi és rendeltetésének minden változása alkalmával átalakították, átrendezték. Ezek következtében külseje megcsúnyult, színpada nem elégíti ki a követelményeket. Nézőtere is csak néhány éve megfelelő. Azóta, hogy Kaufmann Oszkár, a neves,

megnyíló új szezonban az átépítés befejezéséig a közönség az oldalbejárókon jut majd a folyosókra, illetve a nézőterre. A munka befejezését 1960 szeptemberére tervezik. A jövő szezon előadásait az átépítés nem fogja zavarni, mert a munkálatokat úgy végzik, hogy a színházi üzemben semmiféle



Az átépítés után ilyen lesz a színház új főbejárata

külföldön is elismert magyar színháztervező irányításával átépítették, megjavították akusztikáját. Változatlan maradt azonban a nagy közönség befogadására alkalmatlan előcsarnok, az elhanyagolt utcai homlokzat, az operai előadások rendezésére alig alkalmas kis színpad.

A Művelődésügyi Minisztérium és az Állami Operaház igazgatósága nemrégiben megízta a KÖZTI-t, készítse el az Erkel Színház külső és belső átépítésének terveit. A KÖZTI pítészei a feladattal elkészültek, és terveik nyomán, a szezon végén, júniusban hozzákezdnek az átépítés nagyüzemi munkálataihoz.

Az Erkel Színház homlokzata teljesen megváltozik. A főbejárat öt méterrel előbbre kerül és oszlopsor között, széles lépcsőfeljárattal vezet majd a színház előcsarnokába nyíló öt bejárathoz. A lépcsők felett messzire előnyúló perontető nyújt majd védelmet rossz idő esetén az előadásra érkező közönségnek. A főbejárat elé egyszerre öt autó gördülhet. Jelenleg az erkélyek az épület külső oldalbejárói felől közelíthetők meg. Az átépítés után a nagy előcsarnok két szélső sarkáról vezetnek a lépcsők az erkélyen levő ülőhelyekhez, az alsó erkély szintjével egyvonalban nagy társalgó-csarnok létesül, ahol elhelyezést nyernek a büfék, itt lesz a dohányzó is. A csarnok felett pedig átriumszerű nyitott tetőterasz épül, ahol jó idő esetén a felvonások közötti szünetet töltheti a közönség.

A színház alagsora helyett a földszinten és az emeleten helyezik el a mellékhelyiségcsoportokat, az öltözőket, mosdókat. Az átépítéssel egyidejűleg új szellőzőberendezést kap a színház nézőtere és szín-

fennakadás ne következék be.

Az újjáépülő előcsarnokban, a bejáratall szemben helyezik el Erkel Ferenc szobrát, az oldalfalakat a Bánk bánból és a Hunyadi Lászlóból vett jelenetek freskói, a bejáratall szembeni falat pedig hét magyar operaszerező reliefjei díszítik.

A későbbiek során hasonlóképpen korszerűsítik a színházépület oldalhomlokzatait. Átépítik majd a ruhatárakat, a folyosókat és a lépcsőházakat. A harmadik útemben a színpad technikai berendezését modernizálják, növelik a színpad mélységét és oldalszínpadokat építenek.

Gárdonyi Jenő